









ZÁHORSKÁ

LIPNÍK  1869  VŠECHOVICE

1277-1627  DRAHOTUŠE  BYSTRICE-P.H.

15 85  HRANICE  DŘEVOHOSTICE

 VAL-MEZIŘÍČÍ  PŘEROV

KRONIKA

REDAKTOR A VYDAVATEL ANTONÍN FRÖHLICH, DOLNÍ ÚJEZD
U LIPNÍKA NAD BEČVOU.

ZÁHORSKÁ KRONIKA

Vlastivědný sborník Záhoří a Pobečví.

VYCHÁZÍ ČTVRTLETNĚ V DOLNÍM ÚJEZDĚ U LIPNIKA NAD BEČVOU

Ročník XVII.

Březen 1934.

Číslo 4.

Vlastivědný sborník »Záhorská kronika« vychází čtvrtletně.
Adresa pro všechny zásilky: »Záhorská kronika« v Dolním Újezdě u Lipníka n. B.

Předplatné ročně 10 Kč; po 1. lednu 1934 doplácí se 12 Kč.
Platí se chekem poštovní spořitelny č. 100.630 Brno.

Používání novinových známek povoleno ředitelstvím pošt a telegrafů v Brně č. 69.140-VI-18. 8. 1925.

OBSAH:

Vznik a vývoj Lipenska a Hranicka. (Karel Zapletal.) — Václav Mol z Modřelic a Lipenští. (Jakub Mráček.) — Hranice a jejich zámek. (Florian Zapletal.) — Pusté vsi na bývalém panství Přerovském. (Dr. J. L. Červinka.) — Znak biskupa Bruna. (J. Pilnáček.) — Neděle smrtelná v Zámorskách u Kelce. (K. Horák.) — Soudobý dřevorytový portrét Kateřiny z Ludanic. (Fl. Zapletal.) — Stará pamětní kniha města Drahotuž z r. 1687. (Ant. Fröhlich.) — Naši maměnka. (Ant. Sehnal.) — Drobnosti. (Šaumburk. — Sahov. — Želvy na Hranicku.)

Neopomeňte laskavě vyrovnati předplatné a nedoplatky!

Redakci došlo:

Nakladatelství R. Prombergra v Olomouci vydalo: Čeněk Kramoliš: Strážcové hor. Historický román ze života moravských Valachů ve 13. století, o dvou dílech. Druhé vydání. Vyšlo v létě 1933. Stran 310. V románě líčeny jsou nepřátelské vpády Maďarů a Kumánů na Moravu a odvčký boj s nimi. Cena 20 Kč. Vázany dle návrhu profesora Vrohla 29 Kč. Opět jedna velmi poutavá a zdařilá kniha našeho velmi oblíbeného spisovatele, jež patří do všech obecních i soukromých knihoven. — U téhož nakladatele vyšel právě v třetím vydání historický románek z počátku XIX. století »Ve stínu bitvy u Slavkova« od Čenka Kramoliše. Stran 250. Kč 16.—, v celoplátěné vazbě Kč 25.—. Čtenáře upoutá kniha tak, že knihu neodloží, dokud ji nepřečte celou. Vřele doporučujeme tuto krásnou knihu. — Totéž nakladatelství vydalo Jana Petruse »Tvrď palice«. Román z valašských hor. Již sám nápis naznačuje obsah hlavního děje: boje mladých srdcí proti neústupnosti a tvrdosti otce. Doporučujeme. Stran 258. Cena 20 Kč.

Vydavatelský odbor Ústředního spolku jednot učitelských na Moravě, Brno, Dvořákova 1, vydalo řadu krásných knih, hodících se dětem jako dárek nebo do knihoven. Tak doporučujeme: Vladimír Mazálek: »Po stopách psa«. Ilustroval Fr. Hlavica, 1933. 88 stran. Krásná úprava. — J. E. Topol: »Bujná krev«. Obrázky ze života slováckých dětí. Kresbami vyzdobil Josef Svoboduň. 1931.

Karel Zapletal, Brno:

Vznik a vývoj Lipenska a Hranicka.

Nejstarší horninnou skupinou Meravy — stáří asi předprvohorního (praekambričkého) jsou vyvřeliny brněnského masívu vyvřeliny proměněné za spolupůsobení horotvorného tlaku v kryv žulu a přibuzné horniny. Nám nejbliže je žulový ostrůvek grygovsko-krčmáňský u Olomouce. Dávno po utuhnutí těchto žul a po jejich objevení se na povrchu vlivem mohutného odnosu působení vody, ovzduší atd., dostává se do blízkosti našeho kraje moře na začátku devonu, mladšího to útvaru starších prvohor. Jeho usazeninou jsou spodnodedevonské křemence u Grygova. Moře to však ustupuje, a teprve za mladší části středního devonu opět zasahuje moře tentokrát bezpečně k nám. — Usazují se v něm blízko pobřeží vápence s tlustoskořepatým ramenonožcem *Stringocephalus burtini* (u Hranic na Skalce), s živočichy ze skupiny láčkovců, jako jsou stromatopory, amfipory a čtyřčetní koráli (*Cyathophyllum*), vesměs se vyskytující ve vápenci na Skalce u Hranic. Vápence tyto tvořily od Grygova přes Přerovsko a Hranicko k Těšínsku a Krakovsku mohutný valový útes, jehož podloží byly předdevonské vyvřeliny a snad i usazeniny a vyvřelého a jim přibuzné, které hluboko pod povrchem utuhly stálické břidlice (rula, fylity). Masivní útesové tmavošedé vápence jsou rozšířeny na příklad na trati železniční na v. od Černotína. Později se usazují světle šedé vápence útesové. Při prohloubení moře tvoří se vápence desknaté, později vápence břidličné. V těchto břidličných vápencích se později (snad až v diluviální době) vytvořila Propast naproti Teplícím a jeskyně zbrašovské, tím, že voda podél vrstev a puklin rozleptávala vápence. Chodby zbrašovských jeskyní jsou vyvinuty jednak podél vrstev, jež se skládají z k zsz., jednak podél trhlin k vrstvám přičných, jež s m ě ř u j í od východovýchodu k západoseverozápadu; u vchodu do jeskyní vystupují pod světlešedými břidličnými vápenci vápence desknaté. Vápence světle šedé břidličné patří už bezpečně svrchnímu devonu, jak plyne z jejich plození nad vápenci, jež patří nejvyššímu střednímu devonu i ze srovnání s devonem okolním. Nejdále k s. sahají

devonské vápence u Kunčic, kde jsou tmavošedé, hrubě zvrstvené sklonu zsz.

Po usazení vápenců devonských nastává vrásnění. Vápence jsou stlačovány v koryta (synklinály) a sedla (antiklinály). Po vrásnění přestupuje k nám opět moře na začátku starší doby kamenouhelné. Nejprve se tvoří břidlice jílovité, jež pozorujeme nad vápenci u Sobíšek a Radvanic. Později se moře stává mělké, snad zcela ustupuje, a tvoří se pískovce, složené ze zrn křemene, živce, šupin slídy, valounků krystalických břidlic, vyvěřelin a usazenin. Spolu s břidlicemi a slepenci jsou tyto pískovce, jež nazýváme droby, význačné pro starší část útvaru kamenouhelného, zvanou kulm. Droby staršího kulmu, spodnokulmské, provázejí na v. devon grygovský, na s. devon přerovský; k nim patří droby odkryté v Dolním Újezdě sklonu severozápadního a v lomu u Bohuslávce, tu úklonu západního povlného, s polohami křemenných slepenců a břidlic. V obou případech směrem do nadloží přibývá břidlic. Později se na středního kulmu moře opět prohlubuje, tvoří se břidlice zvané moravické, jež obsahují mořskou zvířenu (mlže *Posidonomya becheri*, vymřelé hlavonožce *Goniatity*, kmeny přesliček z rodu *Asterocalamites* a pavaně z rodu *Lepidodendron*, kapradiny hlavně semenaté atd.). V břidlicích bývají pecky a polohy sférosideritu. Při změkčení moře opět se objevují droby a brzo se usazují šterky, s hrubými valouny a oblázky, z nichž stmelením vznikly slepence. Brzké objevení slepenců nad středokulmskými břidlicemi pozorujeme podobně na Drahauské plošině na jihu pouze v pruhu od Líšně k Plumlovu. Valouny slepenců pocházejí od jihozápadu, na což ukazuje hrubnutí slepenců tím směrem. Nasvědčuje tomu i povaha valounů: některé valouny od Slavkova upomínají na brněnský masiv vyvěřelý (žuly, porfyry); jiné valouny jsou tvořeny krystalickými břidlicemi (ruly s oky živce, tak zvané bítešské, ruly s tmavou slídou biotitem, ruly se slídou tmavou i světlou, svory, fylity) nebo usazeninami (vápence devonsky, bulžník asi též devonský, pískovce poněkud stlačené s celistvou světlou slídou s ricitem). Nad středokulmskými slepenci jsou uloženy opět droby, zvané hradecké. Nad drobami spočívají vrstvy bilovecké (střídají se břidlice s drobami) a nad nimi pískovce hlúčenský. Ty jsou u nás pokrývány vrstvy uhlonosnými svrchního útvaru kamenouhelného. Za usazování těchto moře jen poměrně nakrátko několikrát zaplavilo okraj nízkého Jeseníka. Po větší části doby tvoření rašelinisk, z nichž vzniklo kamenné uhlí, rozkládá se tu pánev sladkovodní, jejíž dno neustále klesalo, avšak současně bylo pokrýváno mohutnými nánosy písku a jílu, z nichž se utvořily pískovce a lupky. I vniklo-li do pánve (hornoslezské) moře, mělo zvířenu z části odchýlnou od zvířeny moře otevřeného, takže asi jeho slanost byla poměrně malá (voda brakická). Kdežto ve starších vrstvách, ostravských, jsou ještě polohy mořského pís-

vodu, ve vrstvách mladších, sedlových a karvinských, již chybí. Karvinským vrstvám patří podle Štúra a Schhabela výskyt pískovců a lupků s kamenným uhlím naproti Hustopečím při Bečvě na sever od vrchu Stráž. Z nálezů z kamenného uhlí uvádím: *Asterocalamites* od Dolního Újezda (nalezl a zem. museu v Brně daroval p. říd. uč. A. Fröhlich), *Lepidodendron* od Bohuslávce (též nalezené a z. museu v Brně darované p. říd. Fröhlichem) a z lomu p. Míka v Podhůře (sbírky zámku lipenského). V břidličných drobách Mikova lomu v Podhůře ze vzorků zaslanych p. prof. Drem Zahradníčkem p. profesoru Dr. V. Rosickému jsem zjistil útoky schráněk goniatitů, v břidlicích u Slavkova blíž Dol. Újezda našel D. Štúr schráněk *Posidonomya becheri*. Z lomu Mikova u Podhůry jsem zjistil v zámeckých sbírkách lipenských krásný kalich čtyřčetného korálu v drobě. Z nálezů nerostných připomínám poprvé Patterským popsanou žílu sfaleritu (s galenitem a chalkopyritem) z lomu ve Hrabůvce, v lomech u Podhůry (Míkově a zvl. v okresním lomě) jsem našel žíly krystalovaného křemene, žíly vápence (kalci-ty) s vtroušenými zrnky galenitu a sfaleritu, povlaky krystalů pyritu na vrstevních plochách drob a břidlic. Po usazení vrstev kamenouhelného útvaru nastalo mohutné vrásnění, vrstvy byly stlačeny v úzké vrásky překocené k jihovýchodu, roztrhány přemsky i zlomy napříč ke směru vrstev.

Z permu a triasu nezachovaly se v naší oblasti horniny. Známé od Skaličky teprve z konce jury, z doby titthonské, vápence s vyměšnými hlavonožci (amoniiti se spiralevitě zatočenou schránkou, belemniti se schránkou rovnou), a ramenonožci (*Terabrachia* se schránkou málo ozdobenou, *Rhynchonella* se schránkou příčně rýhovanou), mlži (*Diceras*, hřebenatky, ušřice), plži (*Cerithium*), korýši (*Prosepon*), ježovkami, s červy (*Serpulia*), korály (*Thecosmilia*) a houbami mořskými. Dr. M. Remes, který zvířenu vápence zpracoval, čítá skaličský vápence ke korálovému rázu vrstev štramberských. Vápence skaličský byl usazen mořem, které koncem jurské doby rozlévalo se ze sev. Alp do Karpat a bylo součástí rozsáhlého druhohorního moře Středozemního. Převládání živočichů obývajících korálové útesy nás poučuje, že vápence se usadil na okrajích tohoto moře, jež byly lemovány korálovými útesy na způsob velkého valového útesu na východě pevniny austrálské. Směrem k jihu se moře toto prohlubovalo, jak připomněl D. Andreasov. Usazování pokračovalo v naší oblasti (na jihovýchodě) během spodní křídly, kdy se tvořily v moři při pomalém střídavém klesání a stoupání dna spodní těšínské břidlice, pak těšínské vápence a konečně svrchní těšínské břidlice. Po jejich usazení nastává horotvorná činnost, část titthonských a těšínských vrstev je zdvižena nad mořskou hladinu, moře má z části vodu brakickou. Usazují se v něm břidlice, později pískovce (místy bohaté články

stvolů lilijic) vrstev hradištských. V pruhu od N. Jičina ke Stráži u Dubu, přes Milotice k Zámrsku, tedy na okraji moře, v němž se hradištské vrstvy tvořily, jsou časté slepence s balvaný a valouny itihonských vápenců; směrem k jihovýchodu odtud se moře prohlubovalo, slepence vymizí. Ve slepencích hradištských jsou dosti častá víčka amonitových schránek (*Aptychus*) a belemnitů. Pro hradištské vrstvy vůbec jsou význační amoniti se schránkou zkyzovatělou. Vrstvami hradištskými začíná na vnějšku našich Karpat usazování hornin, jimž říkáme souborně flyš. Horniny tyto vznikly při stálém kmitání mořské hladiny vlivem pochodů horotvorných a jsou vyznačeny častým střídáním vrstev pískovcových s vrstvami lupků. Odpovídají tedy vznikem usazeninám kulmským, jež jsme už popsali.

Po usazení vrstev hradištských kůra zemská na čas se uklidňuje, tvoří se věřovské břidlice s rohoci. Při sesílení pohybu kůry zemské usazují se lhotecké břidlice a pískovce, nad nimi se ukládají pestré jíly a konečně mohutné souvrství pískovce godulského, zpravidla bohatého zeleným křemičitanem glaukonitem. Zdá se, že godulský pískovec se tvořil jen v neširokém pruhu nepříliš dlouhém, kdežto na okraji Karpat že byl zčásti zastoupen vápenitými slepenci (na př. u Chlebovic). Po usazení godulského pískovce nastává silná horotvorná činnost. Teprve koncem křídly (za senonu) vrací se k nám moře: na vnějším jeho okraji se tvoří živičné slíny frýdecké s pískovci se zvířenou korálovou (Klokočov u Příbora). Tam, kde přestupuje moře přes vápence jurské a hradištské vrstvy jsou vápenité pískovce bašské se slepenci a světlými slíny, jichž přibývá směrem k v. Kde moře přestupuje přes pískovce godulské nebo lhotecké vrstvy, tvoří se pískovce, břidlice a slepence istebské. Na jih odtud jsou vápenité pískovce senonské u Bystřičky (u Val. Mezi-

Během eocénu, nejstaršího útvaru třetihor (počítáme-li k němu i nejspodnější část třetihor, palaeocén), dochází opět k horotvorné činnosti. Nad staršími útvary usazují se v moři hrubé křemité pískovce, přecházející při Rožnovské Bečvě a Juhyni ve slepence s balvaný starších hornin. Slepence značí průběh horského pásma vnitřně bezkydského. Na s od tohoto pásma se usazovaly pískovce bohaté vápencem, k nimž snad lze počítati i pískovce s vápencovými řasami (nullipory) od Choryně (Stráž) a od Lešné. U Špiček a Ústí jsou opět křemité hrubé pískovce, asi eocénní. Později se moře prohlubuje, tvoří se pestré jíly a slíny vrstev němčických a nad nimi slíny hustopečské, kterým odpovídají slíny vrstev hieroglyfových ve vnitřnějších pásmech flyšového pohoří karpatského na jih od vnitřněbezkydského práhu. Na s. od tohoto práhu se tvořily opálem bohaté břidlice menilitové, obsahující často kostry ryb. Usazování starotřetihorních

hornin je ukončeno v oligocénu vznikem ždánického pískovce (slidnatého, plástevního), jež obsahuje polohy slepenců a lupků. Na začátku mladších třetihor došlo k vrásnění flyše. Spodní a mladší křída se přitom přesunula přes mladší útvary, totiž starší třetihory daleko k severu.

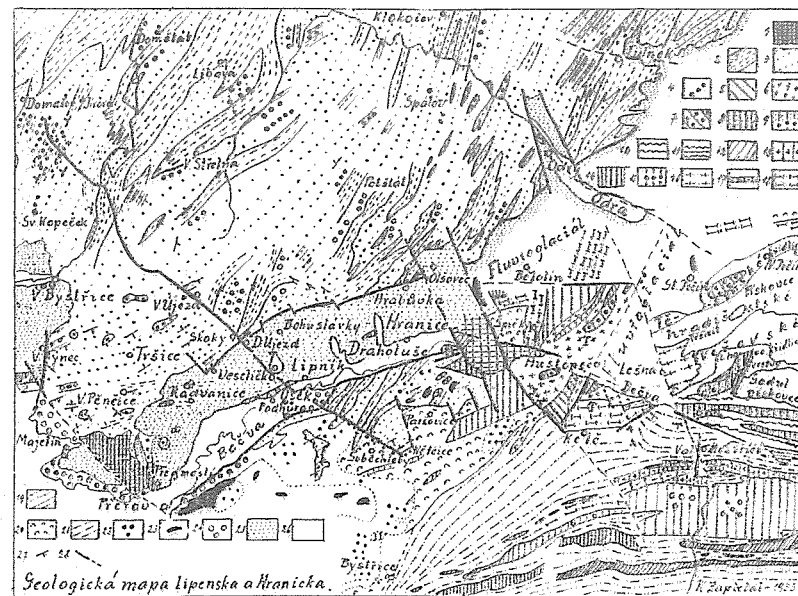
Po zvrásnění flyše naposled vniká k nám moře v miocénu: v něm usazují se nejprve šterky, pak při prohloubení moře zvrstvený jílový slín, šlír. Na to se moře změlčuje, místy se vyslazuje, tvoří se písky a šterky vrstev oncophorových (podle mlže *Oncophora* nazvaných). Zároveň plocha pokrytá vodou se značně zvětšuje. Některé polohy vrstev oncophorových jsou stěleny v pískovce a slepence. Jmenované vrstvy vyskytují se na terasovém stupňoví mezi V. Bystřicí, Kokory a D. Újezdem (na kulm), tvoří pokrývku devonských vápenců u Přerova—Radvanic, u Zbrašova, hranické Skalky, u Černotína, pokrývají kulmi u Valšovic a na jhozápadě Maliníka (od Nětčic k Podhůře), u Fulneka atd. Při opětovném prohloubení moře usazuje se slín s ušticemi (na př. v lomě u Hrabůvky) na pobřeží a později badenský jíl (tegl), na př. u Bělčina. Nad badenským jílem se ve střední a jižní Moravě usadil litavský vápenc v moři zvolna ustupujícím. U nás není znám. Snad mu odpovídají některé nulliporové písky od Fulneku. Zkamenělinami jsou bohaté pískovce oncophorových vrstev u Dol. Nětčic. Obsahují hřebenatky (*Pecten*), srdcovky (*Cardium*), jež upomínají dle Liebuse na *Cardium Brusinai* z oncophorových písků od Oslavan, dále jsou v nich uštrice atd. U H. Nětčic našel A. Liebus v jílových polohách písků a šterků dirkonozce. Pozůstatkem vrstev oncophorových jsou balvaný křemencové, rozšířené mezi D. Újezdem a V. Bystřicí. Je velmi pravděpodobno, že v okolí Hranic byl v miocénním moři podmořský práh, občas snad (za usazování šlíru?) vynořený nad mořskou hladinu. Snad bránil tento práh šíření pravděpodobných teplých proudů z jižnějších částí moře Středozemního, takže v úvalu bečevském a oderském chybí litavský vápenc.

Středozemní moře ještě během miocénu ustoupilo z Moravy. Z doby z konce třetihor (pliocén) neznáme u nás usazenin. Začátkem čtvrtohor, ve starším diluviu, vniká k nám z Pobaltí severský ledovec. Proniká na Hranicko, kde se větví v řadu laloků, vybíhajících k Val. Meziříčí, do údolí Juhyně, k Černotínu, ke Špičkám a k Hranicím. Usazeniny ledovců přecházejí do říčních šterků, uložených 60—70 m nad hladinou Bečvy (nad Trnávku a Slavičem). Ledovcové morény zachovaly se jen vzácně (u Špiček), daleko častější jsou námsy ledovcových vod (šterky), mísící se s námsy šterku domácích toků (lokálních), takže vznikají šterky smíšené. Jsou hojné tam, kde na mapě je poznačen »fluvioglaciale«. Pozoruhodno je, že ledovcové šterky mezi Hustopečí a Lešnou sahají až k úrovni dnešní Bečvy; to nasvědčuje poklesným

pohybům kůry zemské při postupu ledovce. Zaledněním Hranická zabýval se v poslední době Dr. V. Dědina. Za mladších ledových dob nedosáhl už ledovce našeho kraje. Z ledové doby saalské jsou u nás terasy říční, vymleté řekami v době, kdy tekly asi 40 m nad dnešní hladinou a potom pokryté říčními nánosy. Z ledové doby viselské (nejmladší) jsou terasy říční asi 20 m nad vodními toky. V té době byla v úvalech bečevském i oderském, na svazích N. Jesenika, Malinika, Karpat větry navátá spraš, písčité hlína obsahující zbytky koster mamuta, nosorožce, ulity plžů a tu i tam i nástroje člověka starší doby kamenné. Jednotlivé ledové doby byly odděleny dobami mírnějšího podnebí, meziledovými. Od nás usazením z těchto dob bezpečně neznáme.

Stáří vyvřelin, jež prostupují usazeními naší oblasti, nedovedeme přesně určit. Vrstvami křídly spodní a střední, zvláště vrstvami hradištskými a věřovským, prostupují četné ložní žíly i pravé žíly a pně těšinitů a pikritů, vyvřelin bohatých křemičitany ze skupiny pyroxenů a olivinu. V naší oblasti jsou těšinity zvláště u Zámrsku, Němčic a Hustopeče. Vzhledem na to, že se účastní pohybů okolních vrstev, jsou těšinity asi starší než svrchní křída, v níž nevystupují. Tomu neodporuje výskyt pikritu u Ghel na Slovensku, objevený prof. Slavíkem, jež leží zcela uvnitř flyšového pásma eo cénu a zřejmě patří mladší generaci zásaditých vyvřelin. Čediče na naše území sice nezasahují (nejbližší však jsou u Pohore), nicméně je s nimi ve vztahu vyvěrání kyslíčnicku uhlíčitého u Teplic. Čediče v oblastech nám blízkých jsou jednak stáří diluviálního (v okolí Bruntálu), jednak asi miocénního (v mladších miocénních usazeninách na Ostravsku jsou obsaženy ve valounech).

S hlediska stavby (tektoniky) rozčleňuje se naše území na oblasť vrás variských a pásem karpatských. Variské pohorí tvořilo se od devonu do permu. Na Moravě na jeho vnitřku jsou pásma příkrovů, přeusnutých od severozápadu, pak následují klenby devonu příp. žul (závišská klenba u Tišnova, masiv desenský, brněnský). Žulové klenby jsou na v. provázány pruhem devonu (Čukmantl—Konice—Moravský Kras), devon pak vystupuje uprostřed kulmu v pruhu Čelechovice—Šternberk—Benešov—Wildgrund. K devonu čelechovskému se připojuje hněvotínský, grygovský a přerovsko-radvanický. Ve směrném pokračování posledního je devon hranický, který se větví od Černotína k s. (ke Skalce) a k v. Ovšem devon hranický je v kulmské oblasti značně vnější položené než devon radvanický, snad patří zdvihovému pásmu, jež probíhá napříč kulmem. Na v. Jesenika je velká pánev (synklinorium) vyplněná uhlonosným kamenouhelným útvarem. Kulmské vrstvy na s. od Přerova a v jihozápadní části Malinika mají směr blízký západovýchodnímu, dále k s. však směřují směrem severovýchodním až skoro severním. Vrstvy se tedy z jiho-



Vysvětlivky k mapě. 1. Devonské vápence. — Kulmské vrstvy: 2. břidlice, 3. droby, 4. slepence. — Hradištské vrstvy: 5. břidlice, 6. pískovce, 7. slepence. — Istebské vrstvy: 8. pískovce slepencovité, 9. slepence, 10. břidlice, 11. pláštěvné pískovce. — 12. Senonské vápenité pískovce. — Eocén: 13. vápenité pískovce, 14. hrubé pískovce křemité, 15. slepence, 16. nulliporové pískovce, 17. pestré jíly. 18. Němčické a hustopečské slíny. 19. Lupky vrstev hieroglyfových. 20. Menilitové břidlice. — 21. Ždánické pískovce (oligocén). Miocén: 22. Oncophorové pisky a štěrky. 23. Tegl a ušticový slín. — 24. Štěrkové terasy. — 25. Spraš. 26. Dnešní náplavy (alluvium). — 27. Zlomy. 28. Směr a sklon vrstev. — Ž: žula — K: spodnosedevonský křemenec. — I: tithonský vápence. — T: Těšinit a pikrit.

západního cípu Jesenika větví směrem k severovýchodu. Kulm nízkého Jesenika je pokračováním Dražanské vysočiny: břidlice

a droby při devonu u Grygova-Radvanic odpovídají spodnímu kulmu na čelechovském devonu. Středokulmské břidlice tvořící značnou část našeho kulmu, jsou pokračováním břidlic v okolí Plumlova. Středokulmské droby, rozšířené na sv. našeho kraje, jsou pokračováním drob na jv. Dražanské vysočině v okolí Pivína (přes Přerovsko a Malíník). Středokulmské břidlice vystupují v sedlech (antiklinálách) uprostřed koryt (synklinál) středokulmských drob; na rozhraní břidlic a mladších drob zpravidla jsou pruhy slepencové. Vrstvy kulmské jsou nejen vrásněny, avšak i vodorovně zohýbány (flexury); vedle vrás normálních jsou i vrás mísovité (brachysynklinály) a klenbovité (brachyantiklinály), na př. u Slavkova. Napříč ke směru vrstev jdou příčné poruchy. Pocházejí z dob vrásnění variského, ale za vrásnění Karpat byly oživeny. Vrásy bývají překoceny k východu: tak v drobovém lomu na s. od Olšově. V lomu ve Hrabůvce je odkryta plochá synklinála drob, břidlic a slepenců; přecházející k jv. do antiklinály, v nadloží ploché, v podloží silně stlačené; ta je nasunuta od severozápadu na synklinálu překocenou k jihovýchodu. Droby v plochem sedle vyklínují k jv. Sfaleritová žíla prostupuje drobami při úklonu severozápadním. Ve spodnokulmských drobách s polohami břidlic pozorujeme převrásnění k jihovýchodu na silnici mezi Skoky a Dolním Újezdem (vrásy jsou překoceny k radvan. devonu); asi k témuž pruhu jsou překoceny k severozápadu vrásy drob u Podhůry (příkrý úklon severozápadní v okresech a lomě, pŕvlovný jihovýchodní v lomě Míkově). Směrem k hranickému devonu je převrásněn kulm u Dolních Nětčic (úklon západoseverozápadní).

V oblasti karpatské na severovýchod od velikého příčného zlomu, který jde záp. od Kelče k severozápadu na v. od Olšově (k jihovýchodu pokračuje asi k Oznici) lze rozeznati tyto stavební jednotky: 1. Menilitové břidlice u Špiček, pokrývané hustopečskými slínami (ty pokračují k Blahuticím). 2. Nad hustopečské slíny v Špiček jsou asi přesunuty od východu hrubé křemité pískovce a slepence (asi eocén) j. Polomu. 3. Na tyto pískovce starotřetihorní jsou nasunuty vrstvy hradištské se slepenci od Skaličky k Miloticím a k Odře: došek skaličský. Při jižním konci tohoto došku na uvedeném příčném zlomu objevuje se tihonský vápence u Skaličky. 4. Na hradištské vrstvy skaličského došku se přesunují těšínské břidlice došku novojičínského (Beck). V jejich nadloží jsou dále k j. hradištské vrstvy bez slepenců. Severně od Kelče jsou hradištské vrstvy novojičínského pruhu kryty hustopečskými slínami u Choryně a na Lešné nulliporovými starotřetihorními pískovci. Tyto pískovce pokrývají snad i věřovské břidlice pruhu hodslavického. 5. Jistebské vrstvy jsou na s. od Val. Meziříčí kryty ždánickými pískovci. J. Val. Meziříčí vystupuje podloží ždánických pískovců, vápenité eocénní pískovce jarovské s pestrými jíly němečických vrstev. Přes ty se přesunuje 6. pruh eocénních hrubých

křemitých pískovců s balvanovými slepenci u Brňova. Jejich nadloží jsou slídnaté pískovce a lupky u konvícké pily, kdežto u Bystřičky vystupuje podloží, senonské pískovce vápenité. — Na jihozápad od příčné poruchy střítežsko-polické jsou nad kulmem Malinika břidlice menilitové. Místy přímo na kulmu, jinde zavrásněny do břidlic menilitových jsou rudé pískovce starotřetihorní. Vystupují v antiklinálách v břidlicích j. Soběchleb a u Biškovic. Nad menilitovými břidlicemi je rozsáhlá oblast ždánického pískovce, jenž plní podélné snížení od Kelče k j. U Loučky se z něho vynořují menilitové břidlice a pod těmi (k Podolí) eocénní pískovce a slepence s balvanovými krystalických břidlic, žul, jurských vápenců, kulmských drob atd. Eocénní pískovce vbihají do ždánických pískovců (pruh mezi Loučkou a Podolím, pruh jz. od Oznice). — Kdežto na severovýchod od uvedeného příčného zlomu (Střítež—Police) lze rozeznati tři hlavní jednotky: vnějšněbezkydskou (1., 2.), bezkydskou (3.—5.) a vnitřněbezkydskou (6.), není na jz. od uvedeného zlomu ostrých hranic mezi pokračováním těchto jednotek. Pásmu vnějšně bezkydskému odpovídají menilitové břidlice od Malinika k Bystřici, bezkydskému ždánické pískovce, vnitřně bezkydskému oblast od ždánických pískovců na jih. — Kdežto vrstvy v moravských Karpatech jdou většinou směrem blízkým západovýchodnímu mezi St. Jičínem a Holešovem probíhají menilitové břidlice na vnějšku Karpat, k nim přilehlé ždánické pískovce a křída po obou březích Bečvy směrem od severovýchodu k jihojihozápadu.¹⁾ Od Holešova k sv. pozorujeme větvení vrás flyšových, takže stále četnější jednotky stavební se tím směrem objevují.

Veliký význam praktický má stavba oblasti v okolí Hustopeče. V roce 1873 bylo těženo u Kladerub kamenné uhlí (v celku 26.000 q). Podle popisu Šturova je patrné, že byl ve vrstvách, jež nyní Beck čítá ke hradištským břidlicím, zastižen obrovský balvan lupků kamenouhelného útvaru se slojemi. Karbon je těž zastižen štolou na sz. od vrchu Stráž nad Choryní, jihozápadně od koty 269.²⁾ U koty 269 jsou v řečišti Bečvy slídnaté arkosovité pískovce karbonské, o nichž se zmiňuje už Schenabel. Kamenouhelný útvar vyskytuje se tu tedy v balvanech v hradištských vrstvách novojičínského došku, v jehož křídových vrstvách se vyskytují valouny karbonu i u Drholce a Větrkovic, odkud je připomněl prof. Jahn. Vrtba ve starších třetihorách, jež pokrývají hradištské vrstvy, zastihla u Choryně kulm. Podloží vrstev hradištských skaličského došku je asi devon a kulm vedle jury. Podloží hradištských vrstev došku novojičínského u Kladerub je zřejmě uhlo-

¹⁾ Jeví se tím přizpůsobení stavby Karpat staré variské stavbě N. Jesenika a Malinika.

²⁾ V šachtici u koty 269 jsou hradištské břidlice sklonu východního, na Stráž jsou starotřetihorní pískovce se slepenci sklonu západního.

nosný kamenouhelný útvar. Směrem k jz., do popisovaného území, už původně ubývalo mocnosti spodnokřídových usazenin a v souvislosti s tím ubývá délky posunu těchto usazenin k severu při horizontálních pohybech. Jsem tedy přesvědčen, že kamenouhelný útvar uhlonosný v podloží křídly blízko Kladerub vystupuje. K tomuto závěru ovšem lze bezpečně přijíti rozbořením otázky teprve na podkladě nejnovějších zkušeností z karpatského flyše. Kamenouhelný útvar uhlonosný vypínal by tu jádro synklinály, od něhož na sz. a na jv. je kulm.

Povrchové tvary našeho kraje jsou podmíněny jeho geologickým vývojem. Vlivem zlomů, vzniklých za mladších třetihor, nabyl horského rázu Nízký Jeseník. Ten je na jihovýchodě ukončen zlomem, jenž je zároveň severozápadním omezením úvalu bečevského a oderského. Uvedený zlom je posunován zlomy příčnými, jejichž vlivem vznikají místy příčné propadliny klínovitě do Jeseníka vnikající (u Olšovce, u Oder). Na jihozápadě klesá N. Jeseník nikoliv náhle, nýbrž po stupních, do úvalu hornomoravského. První stupeň je podmíněn zlomem od Dolního Újezda přes Skoky a V. Újezd ke Hlubočkám, druhý stupeň je při zlomu jdoucím od Veselíčka k severozápadu, poslední stupeň je zlom od Přerova ke Krémáně. Propadlina bečevského a oderského úvalu odděluje od N. Jeseníka kru Malinika. Na jihozápadě je Maliník omezen výraznou poruchou od Podhůry k Nětčicím, jež je pokračováním poruchy v N. Jeseníku od D. Újezda. Na severu omezen je Maliník zlomem jdoucím rovnoběžně hlavnímu okrajnímu zlomu jeseníckému. V oblasti Karpat se uplatňují zlomy v povrchových tvarech podřadněji, převládá cenění podél vrstev: ve snadno větrajících vrstvách jsou zaříznuta údolí: ve ždánickém pískovci Juhýna, ve slínech eocénních část Rožnovské Bečvy a pod., kdežto odolné vrstvy, zvláště tvrdé pískovce (hřebeny Hostýna, Kelč, Javorníka, radhoštské Bezkydy atd.), slepence (zvl. hradítské) nebo vyvřeliny (těšiny a pikrity na v. od našeho kraje) tvoří hřbety a hřebeny protáhlé ve směru vrstev. Ze zlomů se v Karpatech uplatňuje zlom jdoucí podél Odry a odtud k Novému Jičínu, zlom od Odry k Hustopeči, od Oder k Lešné, zlom od Černotína podél Bečvy, zlom na j. od Běloutína. Z menších zlomů, jichž používají údolí, uvádím zlom u Choryně a u Val. Meziříčí. Zlomy směru severozápadního jsou většinou mladé, jsou provázeny kosými poruchami směru severovýchodního. Zlomy směru skoro západního byly založeny většinou už prvohorách. Průrva Bečvy výběžkem Maliniku u Hranic používá příčného zlomu, pokračujícího k Olšovci. Od Maliniku na jih je oblast nepřilíš členěná, bohatší členitost začíná teprve na jihovýchod od éáry Val. Meziříčí — Bystřice pod Hostýnem a na v. od našeho území.

Na příložené fotografii reliéfové mapy, kterou pečlivě zhotovil pan ředitel Palla, velmi pěkně je pozorovat horský ráz N. Jeseníka,



Palova plastická mapa Hranicka.

níka, jeho úhlý spád na zlomu na jihovýchodě do úvalů, stupňovitě poklesání u V. Újezda a u Veselíčka na jihozápadě. Výrazně vystupuje propadlina Bečvy a Odry táhnoucí napříč mapou. Nad ní se zvedá v jihovýchodní části mapy mezi Hranicemi a Lipníkem úzká podlouhlá kra Maliniku. Od ní na jihovýchod je poměrně slabě členěná oblast karpatská mezi Bystricí a Val. Meziříčí. Ještě lépe ovšem než na fotografii lze pozorovati popsané poměry na krásné reliéfové mapě samé. Přehled geologických, petrografických, mineralogických a paleontologických poměrů Hranicka podal jsem na podkladě obsáhlé literatury i na základě studií vlastních. Náš kraj je ovšem kulmem a devonem, jehož studiem se zabývám již velmi dlouho (zvl. ve střední Moravě), miocénem, ježž podrobně jsem tamtéž studoval, a flyšem, ježž v moravských Karpatech po řadu let studuji, podobně jako moravské diluvium. Kdežto již dříve v našem kraji jsem studoval devon hranický a přilehlý kulm, dále flyš od Bečvy na jih, mohl jsem v r. 1933 laskavostí pana říd. uč. Ant. Fröhliche a studovati též kulm v okolí D. Újezda a Hrabůvky, v okolí Lipníka a Nětčic, miocén u Nětčic, diluvium v okolí Špiček (jámy ve smíšených štěrčích z doby zalednění Hranicka), zbrašovské jeskyně a karbonské výskyty u Kladerub. Na řadu pozoruhodností jsem byl upozorněn pp. ředitelem Šindelem, profesorem Hrabem, ředitelem lomu v Hrabůvce Ing. Pokorným. Za dovození prohlédnutí sbírek zámku lipenského děkuji p. lesnímu radovi Singerovi. Seznam základních

práci o našem kraji s hledisek probíraných v tomto článku najde laskavý čtenář v mé knize »Geologie a petrografie země moravsko-slezské,« Brno, 1931—32. — Z četných prací, o nichž jsem se vedle vlastních studií opíral, uvádím: H. Beck-G. Götzinger, Erläuterungen zur geolog. Karte des Ostrau-Karwiner Steinkohlenbeckens, der West-Beskidien und des sudetischen Randgebietes Wien 1932 (Verlag der kartogr. Anstalt G. Freytag & Berndt A. G.), Camerlander C., Geologische Aufnahmen in den mährisch-schles. Sudeten, Jahrbuch der k. k. geol. Reichsanstalt, Wien, 1890. Liebus A., Zpráva o geologickém mapování v karpatském předhoří na sv. Moravě. Sb. st. geol. ústavu v Praze 1924. V. Uhlig, Vorlage des Kartenblattes Kremsier—Prerau, Verh. k. k. geol. Reichsanstalt, Wien, 1888. V. Dědina: Morfologický vývoj Pobečví. Věstník král. české společnosti nauk, Praha 1932.

Jakub Mráček, Lipník n. B.:

Václav Mol z Modřelic a Lipenští.

Několik let před povstáním českým proti Ferdinandovi II. stal se r. 1612 držitelem panství drahotušského a hranického pan Václav Mol z Modřelic, jenž vlastnil i v Lipníku na panství helfensštejnském dvůr, dům a mlýn. U vesnice Podhoří stýkaly se hranice lesní pana Mole z Modřelic s hranicemi »Hor Lipenských«, jež náležely od starodávna měšťanům a předměšťanům v městě Lipníku, a spolunajíteli jich byli také obyvatelé vesnic Loučky a Oseka.

Protože lesní hranice u Podhoří nebyly přesně vymezeny nebo se na ně za velkou řadu let zapomnělo, bývaly o ně časté spory mezi Lipenskými a dřívějšími držiteli panství drahotušského. Také i za nového pána Václava Mole z Modřelic spory neustávaly.

Dle zprávy, již nám zachoval Martin Zikmundek, primátor města Lipníka, ve své pamětní knize, teprve 14. června 1617 došlo ke konečnému srovnání těchto sporů mezi oběma stranami a hranice byly pevně stanoveny na místě samém v lese.

K určení hranic přijel pan Václav Mol z Modřelic s přáteli svými a na prosbu Lipenských také jejich vrchnost Jiří starší Bruntálský z Vrbna rovněž s přáteli svými a svědky.

Obojí vrchnost, Václav Mol z Modřelic a Jiří Bruntálský, se všemi kteří je doprovázeli, zastavili se v dědině Podhoří u hajného Daniela Kouřavy a vyslyšali starého Kořistku, který byl již přes sto let stár, a syna jeho Tomáše z Jezernice, který měl 60 let.

Potom dotazováni byli hajní panství hranického i drahotušského, no nich hajní obce lipenské Janek Hraca a Martin Jursa a také ještě jiné staré osoby města Lipníka i z panství obou pánů.

Když obě vrchnosti, helfensštejnská i hranická, dostatečně byly

poučeny, stanovena potom hranice lesní při pochůzce lesem. I starý Kořistko zúčastnil se této pochůzky; ale poněvadž pro sešlost věkem dovrehu jiti nemohl, bylo třeba jej nésti. »Také málo již ví děl«, poznamenal Zikmundek. Kořistko dosvědčoval, že když polešným býval na panství hranickém a drahotušském, po mnoho let na těch lesních mezích dohlédal, aby se nedála žádná škoda. Vypravoval, že také starý Obrátka z Jezernice jemu i jiným hajným, které již dávno zemřeli, ukazoval ony lesní hranice.

Syn Kořistkův Tomáš také ukazoval, kudy hranice šly, neboť již od svého dětství často do těch končin s otcem chodíval.

Hranice byly tedy na základě výpovědí starých svědků znovu určeny a různými způsoby na mnohých místech poznamenány. Na jednom místě byl dán do země hrnec s uhlím a penězi a nad tím pak veliký kopec nasypán. A při té příležitosti mnohé mladší osoby a pacholata z panství drahotušského a z města Lipníka »kopy na památku drželi«.

Stanovení hranic stalo se za Martina Zikmundka, primátora města Lipníka a purkmistrů Martina Kanturka a Martina Slováčka.

Avšak zdá se, že Lipenští nepochodili při tom dle svého přání a dřívějšího držení. Nějaký kus lesa, jehož dříve užívali, připadl panu Molovi z Modřelic. Proto pokusili se prosbou u svého šlechtického souseda, aby jim ten kus lesa postoupil a daroval.

Vypravili se tedy Martin Zikmundek a oba purkmistři přibравše ještě Jana Zahradku k panu Molovi a prosili ho, aby ten kus lesa na památku městu Lipníku ráčil darovati. Snažili se ho ke své prosbě nakloniti, připomenuvše mu, že je rodič lipenský, že otec i mateř jeho pohřbeni jsou i jiné jeho přátelstvo při kostele a v kostele města Lipníka. Slibovali, že chtějí ty hroby, poněvadž na nich kameny jsou, na budoucí časy opatrovati, dále chtěli každoročně na den sv. Václava chudým do špitálu a do školy za jednu kopu groší oběd strojiti a množství chleba přidati.

Pan Václav Mol z Modřelic laskavě a s poděkováním prosbu a sliby jejich přijal, ujistiv je, že ten kus lesa Lipenským daruje, avšak prohlásil, že dříve chce spatřiti, oč žádají a »také bude-li to za dar státi.« Na potvrzení toho slibu, že se to stane, také je postlil dav přinésti víno a před rozchodem ještě veliký pohár malvazí.

Poselstvo vrátilo se v dobré naději a výsledek svého jednání oznámilo obci i své vrchnosti.

V ustanovený den sešli se opět v koučímách lesních na hranici obou lesů Lipenští, jejich vrchnost, pan Václav Mol a také jiní páni šlechtici.

Lipenští před všemi svědky přítomnými svou prosbu na pana Mole z Modřelic obnovili a žádali za dar toho kusu lesa. Vrchnost Lipenských, Jiří Bruntálský z Vrbna, i jiní také za Lipenské se přimlouvati, avšak přátelé pana Václava Mole k tomu neradili,

zvláště hajní a polesní a nejvíce Daniel Kouřava z Podhoří, že přý v tom kusu lesa je vždy jistá zvěř. Jestli ale ten kus lesa bude dán Lipenským a bude-li potřeba zvěře pro zámek, nebude možno ji pak odtud bráti.

Pan Václav Mol nevěda, jak se rozhodnouti, vzal čas na rozmyšlenou, ale neučinil žádného rozhodnutí a dlouho se rozmyšlel. Brzy potom r. 1618 vzniklo povstání v Čechách a na Moravě proti císaři Ferdinandovi II. Panu Václavu Molovi z Modřelic, jenž se činně povstání zúčastnil, statek hranický a drahotušský byl zabaven a on v Olomouci uvězněn, kdež ve vězení zemřel.

Martin Zikmundek k tomu poznamenal: »Toho statku svého i ten kus lesa málo užil a my jsme nedostali ani za prach.«^{*)}

Florian Zapletal:

Hranice a jejich zámek.

I. V době předhusitské.

Bedřich, kníže olomuckého údělu, daroval r. 1169 se souhlasem svého otce českého krále Vladislava rajhradskému klášteři ves, která se zvala obecně Hranice (locum, qui Granice vulgo dicitur). Učinil tak na prosbu poustevníka Jurika, kterou mu přednesla jeho žena Alžběta. Mimo to daroval Bedřich Jurikovi a rajhradskému klášteři ornou půdu ve vsi Špičkách s loukami a ovocnými zahradami. Darované území prostíralo se od potoku Sebeník až k potoku, který se zve Odra. Na západ dostal Jurik bez vymezení tolik lesa, kolik o mohl vymýtit (Friedrichův Codex Bohemiae I. 218. 219).

Darované území bylo tedy zeměpanské. Po smrti opata Heřmana dne 12. prosince r. 1216 stal se opatem premonstrátského klášteře Hradiště u Olomouce Bonifác, který zemřel 13. října r. 1223. Za jeho vlády dostal klášter Hranice s okolím (terminos et circuitum de Rayngicz) od moravského markraběte Vladislava, kterému tento okrsek patřil (in cuius potestate circuitus est). I tehdy ještě byly Hranice pouhý locus, ves, jak se uvádí r. 1222 (Codex Bohemiae II. 213. 214).

R. 1251 povýšil moravský markrabě Přemysl Hranice na město (civitatem in Hranicz) a daroval mu týdenní trh (forum) ve středu (Bočkův Codex Moraviae III. 139).

Opat hradištského klášteře Budiš dal r. 1276 město (civitatem), které se zve Alba ecclesia, s pozemky a přilehlým lesem Thamonaovi fojtovi (iudici), který měl les vymýtit a osadit. Při tom byly

^{*)} Pamětní kniha Martina Zikmunda v Moravském zem. archivu č. 283, f. 142/B.

přesně vymezeny povinnosti a práva fojta Thamona. V Hranicích mělo býti dvanáct přísazných (iurati). Město bylo nadáno hlubčickými právem (ius de Lubeczic). Obyvatelé města zvu se cíves neboli měšťané, v městě uvádí se fojstství neboli iudicium (Codex Moraviae IV. 169—171).

Václav, český král a moravský markrabě, dovolil r. 1284 na prosbu hradištského opata Budiše, aby město (civitas) jeho klášteře Hranice byly opevněny »sepibus, blancis, turribus, fossatis et aliis municionibus seu munimentis« to jest zdmi, valy, branami a příkopy (Codex Moraviae IV. 291. 292).

Další zvelebení města Hranic (civitatem in Alba Ecclesia) a hranického statku novou kolonizací svěřil r. 1292 hradištský opat Chválek hranickému fojtví Gerlachovi za výhodných podmínek, při čemž Hranice nadal právem olomouckým (iure Olomucensis civitatis). Fojt Gerlach mohl své fojstství (iudicium suum) prodat nebo směnit. V listině činí se tak zmínka o vsích, keré by v tomto kraji byly osazeny Němci (in villis eiusdem provincie, que Teutonice locute fuerint), což je důležitým dokladem pro zamýšlenou německou kolonizaci na Hranicku (Codex Moraviae IV. 384 385).

Ale týž opat Chválek zastavil r. 1296 se souhlasem českého krále a moravského markrabě Janovi, vyšehradskému proboštovi a kancléři království Českého, na čas jeho života statek hranický s městem Hranicemi, s vesnicemi a se vším jich přílušenstvím (circuitum in Hranicz, qui et Alba Ecclesia nuncupatur, cum oppido, villis et pertinentiis suis), ale s výjimkou patronátních práv k farním kostelům (parochialibus ecclesiis), která si ponechal hradištský klášter (Codex Moraviae V. 42. 43). Oppidum a civitas znaly tehdy totéž, město (V. 9).

Podvržená latinská listina, která svým vznikem patří do konce XIII. nebo do prvních let XIV. století, podává popis a přesné hranice statku hranického. Hranice nazývá městysem (villam forensis, que Hranicz vulgari nomine appellatur), uvádí v Hranicích kostel a týdenní trh, vypočítává vsi k Hranicím náležité, totiž Heřmanice, Loučky, Palam, Bělotin, Na horách a Jesenici a veliký les a podrobně popisuje meze hranického statku, při čemž podává řadu místních a pomístních názvů, nevyužitých dosud pro vlastivědné badání (Friedrichův Codex Bohemiae II. 364—368).

R. 1344 byl hranickým farářem (rector parochialis ecclesie in Alba ecclesia) Oldřich, syn Petra, řečeného Bradavice, kanovník hradištského klášteře, který se však ujal hranické fary neprávem a proto byl tohoto beneficia zbaven a na jeho místo přišel z rozkazu papeže Klementa Egidius, syn Rudgera, z klášteře Strahova (Codex Moraviae VII. 416—418).

Mikuláš řečený Býček z Býkovic (okres Kunštát), hranický fojt (iudex in Hranicz), prodal r. 1377 Te varčovi, opatu klášteře Hradiště a jeho konventu fojstství v Hranicích (iudicium et advocatiam

in Hranicz) se všemi jeho právy, důchody a příslušenstvím, jak je sám držel. Při prodeji fojstvi byl ručitelem mezi jinými také Ondřej, vlastní bratr řečeného Býčka z Býkovic. Mikuláš měl také vrátit klášteru privilej (litteram privilegiale), kterou měl na hranické fojství. Prodej byl uskutečněn na Tovačově dne 12. února r. 1377 (Codex Moraviae XI. 59).

Podle zápisů v Deskách olomouckých r. 1355 a 1377 koupil tento Mikuláš z Býkovic od svého příbuzného Racka ves Veseličko u Lipníka (I. 364, III. 405), napřed jen část vsi, potom celou ves.

Ale Mikuláš a jeho bratr Pešek, řečení Býčkové z Býkovic, měli také zboží v Tučíně u Přerova, které prodali r. 1361 olomoucké kapitule. Ručiteli při prodeji byli Tobiáš řečený Šišma ze Strálku, Mikuláš řečený Popek, purkrabí na Helštíně a Oldřich a Jan, vlastní bratří zemřelého Kokora z Prosenic (Codex IX. 187, 188).

Tento prodej byl vepsán do Desk olomouckých teprve r. 1368 (I. 1066).

Roku 1384 byl bývalý hranický fojt Mikuláš již mrtev. Žrť sibi po něm vdova Oľka neboli Eufemia a dcery Anna a Eliška (Desky olomoucké IV. 397). O Veseličko vznikl potom vleklý spor (Desky VII. 234).

V latinské výsadě, kterou dal moravský markrabí Prokop dne 30. listopadu r. 1394 Potštátu, uvádějí se Hranice pod názvem Hranitz, a připomíná se v nich nepřímě pivovar (Codex XII. 213). Patřil vrchnosti a sousedil s tvrzí (zámkem).

Německý název Weissenkirchen vyskytuje se po prvé r. 1398. Je to pouhý překlad z latinského názvu pro Hranice Alba ecclesia. Tehdy dovídáme se také o tvrzi neboli zámku v Hranicích. Mikuláš Tunkel vyznal německým listem, daným a psaným v Brně 14. května r. 1398, že moravský markrabí Jošt mu zastavil za 400 kop grošů tvrz a město Hranice (die vesten und stat Weissenkirchen). Slíbil markrabímu věrnost a zavázal se, že hranické měšťany ponechá při starých právech a dobrých zvyklostech, že je nebude utiskovat, ukládat jim nadměrné povinnosti a je vykořisťovat. A kdyby markrabí Jošt nebo jeho dědicové chtěli vykoupit za zastavní sumu zámek a město (slos und stat) Hranice, měl jim Mikuláš Tunkel vrátit město s celým jeho příslušenstvím bez výhrady (Codex XII. 411).

Tento Mikuláš Tunkel je totožný s rytířem Mikulášem Tunklem (Niel Tunkel miles), který byl dne 4. března r. 1399 s celou řadou moravských pánů (barones) a rytířů vyobcován z církve se zákazem církevních obřadů a to pro zhoubné nájezdy na statky olomouckého biskupství (Codex XII. 457).

V Hranicích byla tenkrát i hospoda. Dovídáme se o tom nepřímě z dlužního úpisu olomouckého biskupa Jana okolo roku 1400, v němž biskupovi rukojmí (fidejussores) se zavazují, že vlehnou v městě Hranicích (in civitate Hranicz), kdyby vypůjčené peníze do sta-

novane hluty písku nezapltil (Codex XIII. 93).

V listě uvedené ležení (obstagium) biskupových rukojmí v hranické hospodě byla pokuta za nedodržené podmínky dlužního úpisu (srovnej V. Brandl, Glossarium 126—132).

V té době byl opatem premonstrátského kláštera Hradiště u Olomouce Beneš (od r. 1395), o kterém vypravují klášterní letopisy, že byl dobrým hospodářem a že vyplatil statek Hranice (bona Hranicz) ze zený klášteru po dobu 100 let (Jos. Teige, Zpráva o pramenech dějin kláštera hradištského u Olomouce, r. 1893, str. 66).

Podle téhož pramene spravoval opat Beneš klášter 17 let. Byl po smrti pohřben v chrámu sv. Štěpána před hlavním oltářem 7. bř. zna r. 1412.

U zemského práva v Olomouci uplatňoval opat Beneš a jeho konvent r. 1407 nároky kláštera Hradiště na dvůr, položený před městem Hranicemi, se třemi lány (curia sita ante opidum Hranicz) a na dvůr ležící před vsí Bělutínem, se dvěma lány (Desky olomoucké VII. 526).

Opat a konvent vznesli u olomouckého práva odpor proti zvodu (uvědení) na toto zboží někoho jiného, což jest důkazem, že klášteru sice patřil tento majetek, ale byl mu dočasně proti jeho vůli zeizen. Proto se klášter bránil proti této nespravedlnosti a obhajoval odporem (contradictio) u olomouckého práva své dědictví, které mu patřilo ode dávna (ab ant'quo), jak prohlašuje opat.

Odpovídá-li skutečnosti údaj letopisce, že opat Beneš vykoupil ze zástavy (exsolvi) statek Hranice s přílehlými vesnicemi (bona Hranicz cum villis adiacentibus), učinil tak, jak se zdá, teprve po smrti moravského markrabího Jošta, který zemřel dne 17. ledna r. 1411.

K výkupu Hranic z cizí zástavy došlo tedy v době od 17. ledna r. 1411 do 7. března r. 1412, kdy opat Beneš byl pohřben v klášterním kostele.

Že hradištský klášter skutečně měl Hranice bezprostředně před husitskými válkami ve svých rukou, o tom svědčí list moravského markrabí Albrechta, daný a psaný ve Vidni dne 28. ledna r. 1427. Albrecht potvrdil trhovou smlouvu, ve které opat a klášter Hradiště prodali olomouckému měšťanu Kneufelovi jistý plat na Hranicích (brněnská »Moravia« r. 1815, str. 378).

Ale na počátku roku 1431 je pánem Hranic Jan z Cimburka a na Tovačově, předává husitské strany na Moravě.

Manské knihy olomouckého biskupství z předhusitské doby (vydal je r. 1902 Karel Lechner) užívají pro Hranice zpravidla názvu Hranicz a ojedinele názvu Renicz.

Z tohoto pramene se dovídáme, že podle Hranic psalo se tehdy několik biskupských manů z drobné okolní šlechty, kteří v Hranicích bydlili a to ve svých vlastních domech.

Kuna a Vaněček z Hranic (Hranicz) pohnali r. 1386 u manského soudu Jindřicha Tamfelda. Obžalovanému dodali půhon neboli žalobu dva půhončí (executores) Lucek a Janek z Kelče (II. 121).

Pešík (Petr) z Hranic (de Hranicz) byl r. 1392 přisedicím manského soudu (II. 180).

Tohoto Pešíka z Hranic pohnala r. 1398 u manského soudu Běta (Albēa) Hájková, vd. va p. Belkovi (Boleslavovi), pro věno, které jí drží. Půhon dodali Vojtech z Malhotic a Lucek z Rouského (195).

Ale Pešík se nedostavil k stanovenému roku a omluvil se nemocí (197).

Také roku 1399 byl Pešík z Hranic přisedicím manského soudu (200).

Teprve r. 1405 byl učiněn u tohoto soudu nález mezi Bětou Hájkovou a Pešíkem z Hranic, který spor prohrál (222).

R. 1409 jednáno u soudu mezi Bohuškem (Bohuslavem) z Kelče, Jindřichem Tamfeldem a mezi Pešíkem z Hranic o svěřené mu listy, při čemž se připomíná hranický měšťan Edlinger (270).

R. 1411 mělo býti u soudu jednáno o sporu mezi Pešíkem z Hranic a Otou z Tamfeldu, ale Ota se nedostavil (279).

R. 1396 psal se z Hranic jiný biskupský man Ješek (de Hranicz), který prodal své manské zboží v Tuřanech u Brna (I. 10. 11).

Proto se psal r. 1398 tento Ješek z Hranic, kdysi z Tuřan. Pohnal tehdy u manského soudu Přecha, purkrabího na biskupském hradě v Modřicích, pro dvůr ve vsi Chrlčicích u Brna (II. 196).

O sporu jednáno r. 1399. Ješek z Hranic, před tím z Tuřan, svěřil tuto při a její další vedení svému bratru, protonotáři moravského markrabě Prokopa Vavřincovi (II. 196. 197. 198. 200. 201).

Ješek z Hranic (de Renicz) byl r. 1399 přisedicím manského soudu (200).

Se sporem o dvůr v Chrlčicích souvisí patrně i půhon Jana (Ješka) z Hranic na Šišku řečeného Golwin r. 1404 (220).

Nález ve sporu byl u manského soudu vynesena r. 1405. Vavřinec, farář v Bzenci a Jan z Hranic spor vyhráli (221).

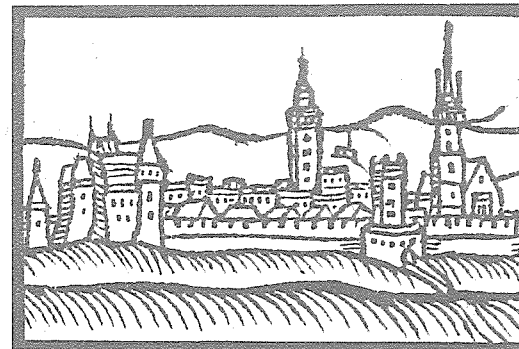
O vlastních bratrích Vavřinci a Janovi z Hranic dovidáme se také odjinud.

Listem, daným a psaným v Brně dne 7. června r. 1405, daroval moravský markrabí Prokop za věrné služby ctilivému Vavřincovi z Hranic (de Renicz), svému milému protonotáři a faráři v Bzenci a jeho vlastnímu bratru Janovi z Hranic fojtství v městečku Kralicích (Codex Moraviae XIII. 406. 407).

Tuto výsadu potvrdil Vavřincovi z Hranic (de Renicz), bzenec-kému faráři, a jeho vlastnímu bratru Janovi z Hranic (de Hranic) také markrabí Jošt dne 5. ledna r. 1406, což je důkazem, že markrabí Prokop tehdy už nežil (XIII. 434).

V deskách olomouckých uvádí se bzenec-ký farář Vavřinec a jeho bratr Jan z Hranic (de Hranicz) r. 1406 (VII.36).

R. 1409 byl Vavřinec olomouckým kanovníkem, protonotářem



Jan Willenberger: Pohled z r. 1593 na Hranice.

markrabské kanceláře a farářem v Bzenci. Listem daným a psaným v Brně dne 9. října r. 1409, prohlásil Vavřinec (curie marchionalis prothonotarius) a Jan, bratři vlastní z Hranic (de Hranicz), že dostali od velehradského kláštera doživotně pustou ves Waltherdorff, aby ji znovu osadili (Codex XIV. 98).

Jako olomoucký kanovník a protonotář Joštovy markrabské kanceláře uvádí se Vavřinec z Hranic ještě 21. června a 28. listopadu r. 1410 (Codex XIV. 132. 155). Jošt brzy nato zemřel.

Vavřinec z Hranic byl tedy vysokým hodnostářem v markrabské kanceláři Prokopově i Joštově. Nevíme, byl-li hranickým rodákem, ale Hranice mohou Vavřince zapsati do seznamu svých vynikajících příslušníků, stejně Bohuslava, opata premonstrátského kláštera Hradiště u Olomouce, který spravoval klášter v letech 1310—1315 (pochován 4. dubna), a o kterém klášterní letopisy výslovně zmiňují, že byl rodem z Hranic, de Hranicz oriundus (Teige, Zpráva o pramenech dějin kláštera hradištského, str. 63).

Knihy půhonné a nálezové zemského práva na Moravě vzpomínají Hranic okolo r. 1412. Petr z Drahanovic opověděl, že své zboží rychtářství v Bělotíně dává i vzdává svým rukojmím Maršíkovi měšťaninovi z Hranic, Mikulášovi rychtáři ze Strážce a Martinovi rychtáři z Nejdeka (I. 402).

Jan de Hranic, který se objevil r. 1412 u olomouckého práva jako žalobce (II. 389), je totožný s Janem, bratrem protonotáře Vavřince.

Podle zápisu v Zemských deskách olomouckých r. 1418 (IX. 251) koupila Anna, manželka Zikmunda z Lazník u Lipníka, dům v Hranicích (domum in Hranicz), a Jan z Cimburka a na Tovačově, tehdejší hejtmán markrabství Moravského, nařídil, aby tento dům byl vložen a vepsán do knihy města Hranic (simponi in librum civitatis in Hranicz). Tímto zaknihováním mělo býti zamezeno, aby

Zikmund z Lazník nemohl tento dům v Hranicích prodat nebo jinak zejit.

I z tohoto zápisu je patrné, že už před husitskými válkami zakupovala a usazovala se v Hranicích drobná okolní šlechta. Cenný je také záznam o tehdejší existenci městských knih v Hranicích (*Liber civitatis in Hranicz*).

Než přikročíme k závěrečným úvahám o Hranicích a jejich zámku v předhusitské době, všimněme si ještě, že vsi Hranice a Kamence, které se připomínají r. 1282 (*Codex IV. 270*), patřily sice také premonstrátskému klášteru Hradiště u Olomouce, že však ležely na Opavsku (západně od Opavy), neměly nic společného s Hranicemi a s Kamencem v Pobečví (pouze stejný název), a že je tudíž třeba vyloučit navždy jejich osudy z dějin města Hranic nad Bečvou (slov. V. Přasek, *Historická topografie země Opavské*, r. 1889, str. 392 a dále).

Vyskrmíme také provzdy z hranických dějin zcela vymyšlenou přátelskou schůzku českého a uherského krále a rakouských vévodů v Hranicích dne 24. srpna 1323 a jejich úmluvy tam dokonané. Český král Jan byl dne 22. srpna r. 1323 ještě v Praze (*Codex Moraviae VII. 817*). Jeho sjezd s králem uherským a rakouskými vévody na hranicích jejich zemí byl umluven ke dni 24. srpna r. 1323, ale ve skutečnosti byl držán o dvě neděle později. Král Jan přijel do Hodonína, hraničního města svého na řece Moravě, král uherský a vévodové rakouští do Hořčce, místa s druhé strany řeky sotva hodinu cesty vzdáleného. V Hodoníně došlo dne 18. září r. 1323 prostředkováním uherského krále k úplnému smíření rakouských vévodů a českého krále Jana (*Codex VII. 817. 818*). Dne 28. září byl král Jan opět v Praze. Ke schůzce českého a uherského krále a rakouských vévodů došlo tedy na hranicích země Moravy (v Hodoníně), na hranici moravsko-uherské (dnes slovenské), a nikoli v Hranicích nad Bečvou.

Dr. I. L. Červinka, Brno:

Pusté vsi na bývalém panství Přerovském.

Býškovice u Běnova. R. 1349 držel ves »Byezconicz« Gunter z Linavy a postoupil ji s ostatním svým zbožím svým vnukům.¹⁾ R. 1365 prodali bratři Liban a Zdeněk z Tršic Heršovi z Rokytnice vsi Býnov a »Byezconicz«,²⁾ r. 1385 vložil markrabě Jošt Lackovi z Kravař dědiny Býnov a panský dvůr zvaný »Biskowski«, r. 1406 prodal. Lacke celé dědiny Býnov a »Byezkovicz« Zbyňkovi Hřivnáči z Něvčic prodal a Zbyňek obvěnil na nich svou manželku

¹⁾ D. 6. I. 111. — ²⁾ 803. — ³⁾ IV. 645. —

Anna 80 hřivnami.³⁾ Potom není zprávy o nich až k r. 1491, Ctibor z Cimburka a Tovačova, hejtmán markrabství Moravského, prodal Býnov, statek sirotkův po nebožci Václavu Sulkovském z Třebul. Vilémovi z Pernštejna za 1200 zl.⁴⁾ Býškovice se už nevzpomíná, patrně opustily ve válce uherskočeské.

O Býnovu tvrdí Wolny, že zašel, protože hořejší zápisy spojil s Býškovici u Vsechovic, a Soukal nezná jeho polohy, ačkoliv níže ve svém pojednání o pánech z Pernštejna uvádí celý dopis týkající se právě tohoto Býnova. Pan Vilém z Pernštejna píše (z Hranic 25. října 1520) bratřím Otikovi a Janovi Říkovským, že s jejich otcem vycházel dobře, oni však, že jeho lidem býšovským škody činí a po obilích jim jezdí, Jan že jeho člověka z Býněva chtěl za to ještě bít i psy naň štvát.

Tento Jan Říkovský držel tehdy k Říkovici také Dobříčice (zemřel r. 1539⁵⁾), musíme tedy v sousedství jeho hledati Pernštejnský »Býněv«, Býnov v dnešním Běnově (dialekt, místo Běnov, Býnov) u Přerova a Býškovice nikoliv u Vsechovic, nýbrž v okolí u Běnova, protože obě dědiny vždy bývají jmenovány spolu nerozlučně. A skutečné stopy této poustky zachovaly se v trati Beškovská a podnes severně Běnova nad mlýnem v cípu při hranici Moštěnsko-Želátovské. Na rozoraných rolích lze pozorovati dokonce spáleniště, opálené kameny a četné střepy z hlíněného nádobí; nad nimi táhnou se podíly »Zahrádky«, obvyklé velikosti zahrad jako památka někdejších sadů. Ještě r. 1564 odváděl »Bejnov« platy z pozemkův »Běškovska« zvláště Vratislavovi z Pernštejna⁶⁾

Štulbach, ves v údolí mezi Horní Moštěnicí a Býnovem tam, kde zbyla po ní samota Štulbach mlýn. Připomíná se k roku 1274, když biskup Bruno dal v léno Jindřichovi a Guntherovi, bratřím z Brandejsa dědiny Říkovice, Moštěnice a Štolbach.⁴⁾ V letech 1318—1326 čte se Gozvin z Moštěnice a Štolbachu (*Lechner Belehnbgsb. 6*). Potom držel ves Fryduš z Linavy a psal se r. 1368 ze Štolbachy.⁵⁾ Roku 1390 měli Hanuš z Darkovic a Pavel, fojt z Těšína, se svou matkou Zbyňkou, kdysi manželkou Jindřicha z Nevějic, díl na tvrzi Štolbachu a vsi Moštěnici, a biskup Mikuláš dovojuje jim prodati jej Jakubovi Koničkovi z Prus a Zbyňkovi z Dřívového.³⁾ Jakub řečený Kunzl (*Cunczil*) píše se potom ze Štolbachu a biskup přivcluje, aby směl obvěniti svou manželku Machnu na Moštěnici.⁴⁾ R. 1403—1407 čte se Jan z Šumvaldu seděním na Štolbachu⁵⁾ držel jako biskupské manství Moštěnici a tvrz Štolbach.⁶⁾ Zdá se, že ves opustila ve válkách husitských, protože ji později v XV. století už nevzpomíná.⁷⁾

⁴⁾ VII. 78, 79. — ⁵⁾ J. Soukal, Č. M. m. 1913, 186, 195. — ⁶⁾ Wolny, P. K. 413. — ⁷⁾ Březina, *Sel. arch.* 1907, 110.

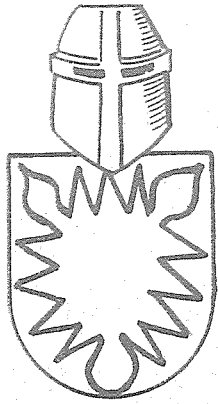
¹⁾ *Cod. Mor. V. 118.* — ²⁾ D. O. I. 1091. — ³⁾ *List. Sel. arch. II. č. 554.* —

⁴⁾ *Cod. Mor. XI. 522, 537.* — ⁵⁾ XIII. 292, 516. — *List. Sel. arch. II. č. 554.* —

⁶⁾ *Cod. Mor. XIII 305.* — ⁷⁾ Březina, *Sel. arch.* 1902, 235.

J. Pilnáček, Vídeň:

Znak biskupa Bruna.



Až doposud vlastně nevíme jaký byl rodový znak olomouckého biskupa Bruna a přece jest známost jeho rodového znaku proto velmi důležitou, neboť se snadno najdou památné kameny s jeho znakem, které pro určení stáří a původu jsou velmi důležité. Až doposud se mylně (dle Paprockého) myslelo, že biskup Bruno měl na štítě zelenou větev se třemi listy, jak ji docela i Paprocký ve svém Zrcadle vyobrazuje; to jest ale omyl, který povstal asi tím, že Paprocký slyšel něco o znaku zvaném v němčině »Nesselblatt« a dle toho skombinoval svůj znak. Ve skutečnosti měl ale biskup Bruno znak svého rodu ze Šaumburku správně Schauenburga, kterýžto vestfálský rod začátkem 12. století Adolfem ze Schauenburga povýšen do stavu hrabat z Holšteina a Storman. Znak rodu ze Schauenburga a Holšteina najde se na četných až do 13. století jdoucích pečetích a velmi důkladně jedná o věci roku 1877 vyšlé dílo: J. Berglass, Das Wappen der Grafen von Schauenburg und Holstein. Znak, který jest i jinak všeobecně znám, představuje štít se znamením jak zde vyobrazujeme, které v německé heraldice zvané »Nesselblatt« a které přichází i u moravských rodů totiž: Deblína (Ratibor 1234) z Dubna (Jenec 1234) z Brušperku (Arkléb 1233.¹⁾

Již ak nacházíme znak biskupa Bruna namalovaný ve starém, z počátku 15. století pocházejícím erbovníku Grüneberga a jedná také o něm práce Hildbrandta.²⁾ V poslední době vymalován je znak v publikaci Münchener Kalender 1900. Sluší doložit, že štít znaku je červený a znamení na štítě jest stříbrné. Klenot (u nás neuznávaný) jest železný, červeně zbarvený klobouk, zdobený dubovým listím. Klobouk byl v pozdější době zdoben 6 kopími, které zdobí 6 praporečků, na kterých lze viděti rodový znak štítu. Ohledně genealogie biskupa Bruna sluší dle německých pramenů a tiskem vydaných genealogických tabulí upozorniti, že dle těchto biskup Bruno nebyl synem Adolfa 2 (ze Schauenburga) ale Adolfa 3 a jeho druhé manželky Adély hrab. z Querfurta.

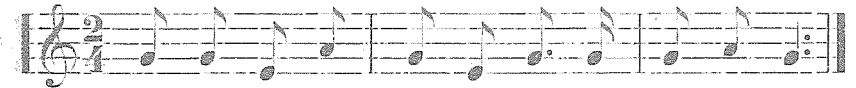
¹⁾ Doklady viz Pilnáček, Staromoravští rodové 205.

²⁾ Wappen der Herzöge von Schleswig Holstein.

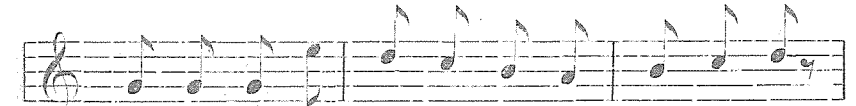
Karel Horák:

Neděle smrtelná v Zámorskách u Kelče.

Na neděli Smrtelnou chodí děti se smrtí. V ruce mají líta, t. j. malé smrkové nebo jedlové stroměčky okrášlené papírovými pentlemi. Zámorské drobotině složil pěknou píseň stařeček Steiner, jeden z prvních učitelů v Zámorskách. Píseň zlidověla. Zde ji uvádím, aby se zachovala.



Ja - ro se k nám bli - ží, již ten slič - ný máj,
z vět - ví pu - či li - sti ze - le - ná se háj.



Ptač - tvo při - le tu - je mi - le za - pě - lje



člo - věk ce - lý v du - chu lás - ky o - kře - je.

1. Jaro se k nám blíží již ten sličný máj,
z větví pučí listí, zelená se háj.
Ptactvo přiletuje mile zapěje,
člověk celý v duchu lásky okřeje.
2. Rolník práce hledí pole zasévá,
obilíčko Pán Bůh pilně zalévá.
Slunce jasně svítí, tepla přibývá,
zelenou travičkou zem se pokrývá.
3. I nám také dítkám radost nastala,
že mrazivá zima dneska přestala.
My se ustrojíme věnce uvijem,
že se jaro buží to vám zvěstujem.
4. A vás hospodyňko také prosíme,
do našeho koše něco žádáme.
Krejcar, vejce nebo ten dvacetníček,
bychom si zlepšili ten náš májiček.
5. Děkujíte Bohu za ten krásný čas,
dočkáme-li z jara přijdeme k vám zas.

Chlapeci, kteří na Zelený čtvrtek a Velký pátek klepotají, chodí na Bílou sobotu dům od domu a žádají nějakou odměnu za klapotání. Při tom se modlí »Otče náš« a »Zdrávas« a za dar děkují: »Zaplát Pán Bůh, kde jste vzali, abyste nepoznali.«

Florian Zapletal, Praha:

Soudobý dřevorytový portrét Kateřiny z Ludanic.

V kostele v Rokytnici u Přerova měli páni z Ludanic rodinnou hrobku.

Když sbíral Bartoloměj Paprocký po Moravě a Slezsku materiál pro své rodopisné dílo »Zrcadlo markrabství Moravského«, vydané tiskem v Olomouci r. 1593, zašel také do Rokytnice a opsal tam pro »Zrcadlo« nápisy dvou náhrobních kamenů, a to Půty Rokycského z Ludanic a na Helfenštejně, zemřelého r. 1559 na den Roze-slání sv. apoštolů a Václava z Ludanic na Helfenštejně a Rokytnici, zemřelého r. 1571 po památce Povýšení sv. kříže. A dodal Paprocký, že Václav z Ludanic měl za manželku Johanku z Lomnice, že s ní zplodil dceru Kateřinu z Ludanic, že Kateřina byla dána v manželský stav Petru Voku z Rožamberka, a že takovým způsobem dostal se Lipník a zámek Helfenštejn do rodu pánů z Rožamberka. Do textu vložil Paprocký dřevorytový portrét Kateřiny z Ludanic v rozměrech 4 × 4,5 cm (list 35).

Ve zdi u vchodu do kostela v Rokytnici zachoval se dosud uvedený náhrobní kámen Půty z Ludanic, zemřelého r. 1559. Český nápis po okraji je značně porušen. Celkem dobře zachovala se postava, držící v levici meč a v pravici štít s rodovým znakem pánů z Ludanic. Byla jím rozkřídlená husa, hledící do prava (heraldicky), a to ve štítu i v klenotu. Na portretu Kateřiny z Ludanic hledí husa opačně (do leva).

Náhrobní kámen Kateřinina otce Václava z Ludanic a na Helfenštejně a Rokytnici, zemřelého ve Vídni ve středu po památce Povýšení sv. kříže v pátou hodinu na půl orloji a pochovaného v Rokytnici v pátek den památky sv. Františka r. 1571, chová se nyní ve sbírkách Zemského musea v Brně (Lipenský okres Vlastivědy moravské, r. 1919, str. 131).

Za to je dosud zazděn u vchodu do kostela v Rokytnici náhrobní kámen Václava z Ludanic, slavného hejtmana markrabství Moravského, který umřel r. 1557 a v Rokytnici byl pochován. Václav byl majitelem chropynského panství a proto se psal na Chropyni. Také Václav z Ludanic je zobrazen na náhrobním kamenu v plné zbroji, s nepokrytou hlavou, s levicí na meči, s pravíci na štítu s rodovým



Jan Willenberger: Kateřina z Ludanic.

znakem, s otevřeným helmem u levé nohy. Mohutný vous splývá až do pasu. Český nápis po okraji je značně porušen.

Dřevoryt, který zobrazuje Kateřinu z Ludanic, je umístěn v Paprockého »Zrcadle« dvakrát. Jednou představuje Zdenku, dceru českého krále Jiřího z Poděbrad, provdanou za Albrechta knížete saského (list 18), po druhé Kateřinu z Ludanic (list 35).

Nelze však pochybovat, že se jedná o souvěký portrét Kateřiny z Ludanic, o čemž svědčí zejména bohatý soudobý ženský kroj, hodný rodu pánů z Ludanic a z Rožamberka.

Její otec Václav z Ludanic zemřel r. 1571. Tehdy bylo Kateřině šestilet. Naročila se tedy kolem r. 1565. V době, kdy vyšlo r. 1593 tiskem Paprockého »Zrcadlo«, bylo jí 28 let. Byla tedy portretována ve věku asi 26 let. Podle skutečnosti jí kreslil a její podobu do dřeva řyl Jan Willenberger, tehdejší Přerovan, pozdější slavný kreslil a dřevorytec, který svým uměním vyzdobil už Paprockého »Zrcadlo«.

Kateřina z Ludanic a její manžel Petr Vok z Rožamberka vystavěli Bratřím v Lipníku nádherný zbor neboli modlitebnu, který se ve své podstatě zachoval dosud jako kostel sv. Františka u lipenského zámku. Byl založen r. 1590 dne 4. dubna. V pobělohorské době stal se po nové úpravě klášterním kostelem lipenských Piaristů.

V pojednání »Bývalý bratrský zbor v Lipníku nad Bečvou«, vydaném v Přerově r. 1930 ztbožnil jsem obě stavby, bývalý bratrský

zbor z r. 1590 a potomní klášterní piaristský kostel, dosud zachovaný v plné své kráse (srov. Záhorská kronika XIV. 45—49).

Plány, které uveřejnil Dr. Aug. Neuman ve své knize »Piaristé a český barok« (r. 1933, str. 90—95), tuto totožnost jen potvrdily. Opravily však a doplnily některé mé výklady, pokud jde o stavební historii a podobu této památky při jejím založení r. 1590 a při její úpravě pro účely lipenských Piaristů.

Antonín Fröhlich:

Stará pamětní kniha města Drahotuš z r. 1687.

V archivu města Drahotuš chová se stará kronika města, která byla založena r. 1687. Je to sbírka 23 opisů privilegií, jež kterýsi písař opsál a jichž rejstřík uvádím. Od listu 224A založil týž písař »Paměti staré, kteréž jsou vytáhnuté z gruntovních pamětí, jak se kedy přihodiho, kterého leta, budúcím, aby, komu se líbí a žádostiv bude, jemu v známost uvedeno bylo.« Obsahuje poznámky poněkud časově uspořádané, s velkými mezerami, nejstarší k roku 1512. Vedl je až do své doby, do konce 17. století. (Později připsány též paměti k roku 1460 a 1312, souvisleji však jsou až od r. 1512). Písař, který knihu založil, nevedl jí dlouho, neboť jeho zápisy přestávají zač. 90 let 17. století. Autor je buď Pavel Andris, rychtář, nebo snad městský písař Konorza, který se jmenuje 1679 (list 126B). Přímo se nepodepsal nikde. Písaři, kteří v pamětech po něm pokračovali, začínají na jiných místech knihy a svými zápisy zabíhají rovněž až do nejstarších dob a vedou je ve velkých časových mezerech až do své doby. Zápisy jsou jen příležitostné, nikoliv pravidelné. Písaři 18. století začali své zápisy hned po ukončení opisů privilegií a tu zápisy vedeny až do 19. století nepravidelně a nesouvisle. Po písaři, který knihu 1687 založil a vedl jen několik let, pokračoval v dvacátých letech 18. století Alexandre Horn, přísezný písař, jak se podepsal na str. 137B. Po něm jich pokračovalo ještě několik a poslední zápisy jsou k roku 1866 a po mezeře z konce 19. století.

Kromě pamětí obsahuje kniha též opisy různých usnesení městských stran pastvy, úhoru, účty kostelní, poutní a p. a pak zajímavý seznam platů z rozhraní 17. a 18. století, »kteréž do důchodu J. M. Ku. se pokládají«. Seznam obsahuje jména všech tehdejších měšťanů a předměšťanů a u každého jsou podrobně zapsány všechny jeho roční povinnosti jak platové, tak i naturální.

Titulní list pamětní knihy:

Ve jménu Boha Otce, Syna i Ducha svatého. Amen.

Přípisové všech a všelijakých listů, obdarování a svobod, od jichž

milostí dobré a svaté paměti pánův a držitelův města Drahotuš, všechněm obyvatelům z velké milosti a lásky nadané, prohlédajíce předkem k odplatě všemohoucího Pána Boha, tolikéž k vzdělání a rozmnožení obyvatelův jeho, jim nadaných a potvrzených, kteřížto listové a obdarování přepsané jsou z listů hlavních a spečetěných, slovo od slova tak, jak samy v sobě znějí. A to se stalo (z) společného sněšení a z poučení všechní Drahotuské pro tu příčinu, aby kdy jaká potřeba kterého listu čísti v obei, jak se přihází, nastala, poměti starých i nových snáze najiti a vyhledati mohli.

Kteréžto přípisové učiněny jsou a vnově obnoveny za ouřadu Jana Šmetany, Jiříka Radíkovského, purkmistrů, prvních konšelů Jiříka Kašnika, Jana Wopočanského, Václava Jemelky, Tomáše Kolůta, Mikuláše Bekara, Adama Krůtila, Václava Lánských, rychtáře přísezného Pavla Andrisa.

Přepsané léta Páně 1687.

Dále následuje »Rejstřík listů a obdarování, kteříž se v tejto knize nacházejí«.

V tomto rejstříku uvedeno je jen 20 listů. Uvádím však všechny 23 listiny s rozšířeným vytknutím hlavního obsahu.

1. První list Drahotušských, Albrecht z Cimburka a Tovačova udílí jim Drahotušským plně svobodenství, užívání městského práva, zřiká se pro sebe i potomky odmrti a udílí moc kšaftování, stanoví směrnicce pro jednotlivé případy. Propouští je z roboty povozy, krom čtyř v roce, a z dělání a vození sladu na hrad. Stanoví jejich povinnosti ke svému dvoru a ke mlýnu na Bečvě, též Slavíčských a Klokočských. Dává jim s fojtem Drahotuch za Bečvou. List dán na svatou Alžbětu na hrádě Drahotuši, roku 1408.

2. Ctibor z Cimburka a Tovačova, nejvyšší hofrychtář markr. moravského, potvrzuje ve všem list svého děda Albrechta. Mění jim povinnost 73 lipenek (fura mouky) ke svému mlýnu na Bečvě v povinnost odvezení 3 veprů z hradu do mlýna k vykrmení a opětnému jejich přivezení na hrad. Stvrzuje roční plat za dvůr a jeho role, jak jej místo roboty stanovil již jeho otec, zemský hejtman Jan z Cimburka. Za role a louky mají platiti ročně 12 kop grošů. Stvrzuje užívání Drahotucha. List dán a psán na Hranicích, ten pondělí křivožní před Božím vstoupením, r. 1465.

3. List Vilíma z Pernštejna na Helfenštejně, tehdy nejvyšší maršálek král. českého, ční jim smlouvu a dobrovolný frejmark s Drahotušskými. Za les Drahotuch, kterého Drahotuši užívali, dal jim les svůj Hadovec na Helfenštejnském panství, k dědičnému užívání. Dán a psán na Hranicích, v sobotu den sv. Jiljí 1487.

4. Vilím z Pernštejna na Helfenštejně, nejvyšší maršálek král. českého, dává drahotušským svou louku, jež slove Wedvorském, se strništěmi, chrastinami a s dvořískem pod plat kopu grošů peněz drobných. Dán a psán na Hranicích, v úterý před sv. Jirím 1489.

5. Týž, ty časy nejvyšší komorník desk a práva zemského v Brně,

zbučuje Drahotušské povinnosti: 12 kop grošů ze dvoru z roboty povozy a dávání chmiele půl druhého sta měřic. — jako náhradu za příkopu, již vedl přes pozemky Drahotušských na svůj rybník, slavičský. Dáno a psáno na Helfenštejně, v úterý po sv. Jirí 1480.

6. Týž, nejvyšší hofmistr král. českého, jímž zbučuje Drahotušské povinnosti šenkování pánského vína. Dán a psán na Hranicích, v pondělí den sv. Vavřince, r. 1500.

7. Týž, nejvyšší hofmistr král. česk., jímž za sebe a své potomky se zavazuje Drahotušským, že na loukách, ležících pod městečkem Drahotušem až na rybník slavičský podél strouhy, rybník nebude nikdy dělán. Dán a psán na Hranicích, tu sobotu před svatou Maří Magdalenou 1511.

8. Vilím z Pernštejna na Helfenštejně propouští a zbučuje Drahotušské robot povozy při svozování a rozvozování ryb a plodu při rybnicích a vození lesů k tarasům na rybníky. Kdož by vozili, mají býti placeni díly podle: od míle čtyři groše české. Dán na Pardubicích, ve středu po svatém Ambroži 1516.

9. Týž, stanovní, aby rychtářům, dvořákům zákupním a formánům panství drahotušského bylo placeno za povinnost přivezení vína jednou v roce z hor na zámky Helfenštýn neb Hranice od drelinku vína po třech kopách míšenských. Datum na Pardubicích, ve čtvrtek u svigilii sv. Tomáše, 1515.

10. List Jana z Pernštýna a na Helfenštejně, jímž činí s obcí Drahotušské frejmark na kus pastviště ležícího za Novosady u Hranic za Bečvou na panství Helfenštejnském. Dán na Pardubicích, první neděli v postě, jež slove Invocavit, 1536.

11. List Václava Haugvice z Biskupic na Hranicích, jímž potvrzuje privilegia svých předchůdců na Drahotušicích. Stvrzuje dávání platu místo robot ke mlýnským stavům a jinak povozy. Drahotušští nemají býti nuceni odprodávati do jiných obcí (hlavně Hranic) svých pozemků. Dán a psán na Hranicích, ve čtvrtek před slavným hodem Sslání Ducha svat. 1552.

12. Jan z Kunovic a na Hranicích, stvrzuje privilegia svých předchůdců a povoluje šenkování piva opavského. Dán a psán na zámku Hranicích, v neděli před památkou Hromnic 1575.

13. List Jana mladšího z Žerotína a Anny Kropáčky z Nevědomí na Hranicích, kteří jako manželé a společníci potvrzují obdarování svých předků. Slibují postavení tří mostů přes novou strouhu od mlýna, činí sirotky Drahotušské svobodny, by nebyli více nuceni k službám na zámek. Stanovní správu sirotčích peněz. Dán a psán na zámku v Hranicích, v sobotu den památky narození blahoslavené Panny Marie 1582.

Smlouva Hranických a Drahotušských o role, pasení dobytka a svobodné trhy. Dáno a psáno v městě Hranicích, v neděli před památkou svatého Petra v okovech 1552.

15. Cedule řezané s Václavem Čanem, rybářem, poddaným hel-

fenštejnským, o pastviska pod Rybáři a pasení dobytka na těch pastvinách. V sobotu před památkou Božího vstoupení, 1552.

16. Výpověď hejtmana zemského na ceduli řezanou a při tom i na jiné artikule. Týká se sporů mezi Janem Kropáčem z Nevědomí, pánem Drahotušským, a Pátou z Ludanic, držitelem helfenštejnského panství, jež sousedila. Dáno na tvrzi v Chropyni, ve čtvrtek den sv. Jana Evang. 1554.

17. List Jana Jetřicha z Kunovic a na Hranicích. Stvrzuje svobodný frejmark s obcí Drahotušskou o roli Farářskou a některé jiné artikule. Na Hranicích ve čtvrtek den památky Nanebevstoupení Pana Krista 1588.

18. Privilegium Zdenka Žampacha z Potenštejna a Anny Marie z Kunovic a na Hranicích, vlastních manželů a společníků. Stvrzuje listy svých předchůdců. Dovolují vaření piva a jeho svobodného šenkování v Drahotušicích. Dáno na Hranicích, ve čtvrtek den sv. Lukáše, Evangelisty Páně, 1601.

19. Výpověď zemského soudu, stran sporů mezi Drahotušskými a jich pánem Zdenkem Žampachem z Potenštejna. Výpis z rejster zemských moravských, vydaný Janem Čejkou z Olbramovic, nejvyšším písařem markr. moravského, z r. 1612. V Olomouci.

20. Revers pana Václava Mole z Modřetic obci Drahotušské, stran zahrady u Hranic, po Stanislavu Czyrnovi z Runesperka, kterem Drahotušští Molci pustili. Na Hranicích, v pátek před památkou sv. Jana Křtitele, 1613.

21. List Jana mladšího z Žerotína a Anny Kropáčky z Nevědomí a na Hranicích, manželů a společníků, řezníkům Drahotušským. Dán na zámku Hranicích, 13. máje 1584.

22. Různé artikule Drahotušských stran pobožnosti, ohně a p. svolené a schválené od vrchnosti, z let 1559—1689.

Privilegium a obdarování knížete Františka z Dietrichštejna, kardinála a biskupa olomouckého, jímž se všechna předešlá ruší a poměr Drahotušských k vrchnosti nově upravuje. Dáno v Brně 19. března 1629.

Knih je foliového formátu, 20 krát 30 cm, listů 282, z nich popsány listy od začátku — 132, 136—181, 223—282. (Prázdné jsou tedy f. 132—136, 181—223, 240—282.)

Antonín Schnal, Rapotín:

Naši maměnka.

Moje milé Záhoří! Srdce se mi pohne vždycky, kdykoliv přijedu na návrší nad Paršovicemi »Na Hůrkách«, zastavím se u kříže a obzírám ten milý kraj až k Hostýnu, ty všechny kostely: Soběchlebo-

ský, Paršovský, Všečovský, Hornoujezdský, Blazický, Vitoušský, Loukovský. Ve všech jsem kázal. Ty větší a menší dědiny, z nichž nebude ani jedné, kde bych za mladých let nebyl býval. A znovu vracím se očima k Paršovicím, kde na hřbitově odpočívá má matka a vzpomínám.

»Naši maměnka!« To nebyla »naše«, nýbrž »naši«. To nebyla jen moje maměnka, to byla »záhorská maměnka,« takové byly všechny matky na Záhoří, zbožné, oddané, pracovitě do úpadu, — to je typ záhorských matek až podnes.

Dne 21. února 1866 umírali naši tatíček, my děti jsme klečeli u lože, tatíček mně nejmenšímu položil ruku na hlavu a skonal, na hlavničku, která tenkrát v dědině řádila. Měl teprv 55 let. Na druhý den onemocněli maměnka a nebyli ani na tatíčkově pohřbu.

Utkvěl mi výjev v dětské duši. Maměnka těžce nemocna na loži, tatíček mrtev na slámě na zemi a já pětiletý klečel jsem u něho. Nic jsem se ho nebál, vždyť jsem byl jeho miláček, a hladil jsem jeho sepjaté ruce ovínuté růžencem. Přicházeli sousedé a těšili. — Mluvili asi, že maměnka také asi sotva okřeje. Sestry plakaly a tu jsem zvolal: »Což vy, vy půdete slóžit, ale co ze mně bude?«

Pohřeb tatíčkův byl slavný, bylť posledním rychtářem soběchlebským do r. 1848 a pak voleným starostou. Když maměnka ozdravěla, vedl jsem ji na tatíčkův hrob.

Když tatíček můj odevzdal bratrovi Janovi starou rychtu na čís. 39., nemínil se ještě nečinně posadit do výměny, nýbrž koupil si podsedeček č. 29, kde jsem se já poslední narodil. Po smrti jeho hospodařila maměnka, ale jaké hospodaření pro ženskou s malými dětmi. A vdávat se víc nechtěla. Proto byl podsedeček prodán a my jsme se stěhovali do výměny na č. 39.

Výměnek maměčin nebyl velký, asi 5 měřic a bylo třeba dobře se ohánět, aby se živobytí sehnalo. Sestra Petronila šla na službu a naše Anežka, která zůstávala svobodna, dělala s maměnkou.

Naši maměnka byla zbožná žena, pracovitá a rázná byla. Před žádným člověkem na světě jsem neměl té až bázlivé úcty, jako před tou prostou venkovskou ženou. Kdžvž rekla ne, tu nebylo vyšší instance, která by byla mohla toto slovo změnit. Někdy se mně to zdálo tvrdým, ale později jsem nahlédl, že to bylo dobré.

Přísnost pramení z lásky. Nějakého zbytečného laskání jsme od ní málo zažili a přece jsem poznal později, že nám věnovala z lásky mateřské celý život. Mohla se dobře po druhé provdati, ale nečinila toho a dřela se do úmoru, aby nám dětem opatřila potřebného. Obzvláště když jsem přišel do škol, byla jediné práce a modlitba obsahem jejího života.

Vedla nás děti k čistotě tělesné a duševní, k poctivosti, pravdomilnosti, upřímnosti a ke skromnosti v požitech, k šernosti.

A příslovečná byla naše maměnka. Šetrná až příliš, ale ne lakomá. »Uč se spořit od sirky, ale kde třeba, nešetří.« Žebrák neoděšel

od našich dveří bez almužny. Hladu jsme my děti nepoznaly, ale lahůdek též ne.

U prof. Vinc. Praska v české hodině museli jsme přinašeti lidová přísloví a rčení. Kdysi jsem mu donesl: »Státku se nedohostíš, jestli se nedopostíš.« Prasek zvolal: »Pane Bože, Scimale, kde jste to vzal? To je krásné. Dohostiti se něčeho, dopostiti se něčeho.« — »To říkávají naši maměnka.« — »Ta vaše maměnka je velmi moudrá žena.«

Když přišla někdy zas latu na loket kabátu nebo na kalhoty, a já jsem se už bránil, říkala: »Nesnáhjte se tlusté nitě, ale račť holé ř...«. Co jsem měl dělat?

Ve škole soběchlebské mně učení mnoho starosti nedělalo. Můj první učitel Šmýdl, který doposud žije na odpočinku v Bezuchově. 83letý, držel mě přísně, měl to od naší maměny přikázáno. Měl mne tenkrát a až doposud rád, cítil jsem mu boty. Platu jsem od něho věru dostával málo, však jsme si to potom jako studenti odjedli v medu. On byl vždycky upřímným přítelem všech záhorských studentů.

Když mi bylo deset let, vykládali si chlapečci, že v Přerově jsou otevřeny »latinské školy«. Josef Hradilů ze Symče a Josef Kunovská ze Soběchleb do těch škol půjdou. Jakoby mně byl někdo nasadil červa do hlavy. Celou noc jsem se na svém lůžku, — na peci — nepokojuj převaloval a časně ráno skočil jsem doů a klekl k mamečinu loži: »Maměnko, přesém vás, dítě mě do škol do Přerova.« Maměnka hleděla na mne jako vyjevena a řekla: »Ja co ti to hloupé chlapče napadlo?« »Josef Hradilů a Josef Kunovská taky půdó.« — »Ja, Hradilovi mají dvorství a Kunovská grunt, a ty si z chalópký.« Šel jsem smuten do kostela ministrovat a upřímně jsem se modlil. Modlitba moje byla podivuhodně vyslyšena. Byl tenkrát na prázdninách můj bratranec František Jančík, bohoslovec po 4. ročníku, který pro mládí musel na vysvěcení čekat rok. Po mši sv. šel bratranec na faru a já jsem se k němu přičečil a pravil: »Františku, já bych rád šel do škol a maměnka nechcá slyšet. Přimluv se za mně.« — Na druhý den přišel bratranec k našim a řekl, že otec jeho, bratr mé maměny a můj poručník není proti tomu. Maměnka se dlouho bránila, jak že by ty moje studie vydržela, ale tu mně přiskočila na pomoc sestra Anežka a tak jsem se dostal do gymnasia do Přerova.

Byl jsem kdysi s maměnkou na pouti na sv. Kopečku »Na odpustky«. Tam a zpět 12 hodin pěšky. Byl bych rád ještě leccos koupil, ale šetrná maměnka řekla, že nemá už peněz. Šli jsme domů a mne už za Vel. Újezdem tlačila bota a odřela patu. Vyzul jsem se a okolo 10 hodin v noci došli jsme do Lipníka. Sotva jsem ležl. Dojiti ještě domů bylo věru nemožno. Šli jsme do hostince »U moudré hvězdy« k Žůrkům a maměnka požádala o světnici a přespali jsme tam. Ráno objedнала snídani a platila zlatkou. — »Ale ma-

měnko, vy jste mi včera selhali, na sv. Kopečku jste říkali, že nemáte peněz.« — »Řekla jsem, že nemám peněz na zbytečnosti, což chtěl nakoupit. Kdybys byl tu zlatku utratil, nebyli bychom se dobře vyspali a posnídali.« (Pokračování.)

Drobnosti

I.

O zřícenině hradu Šaumburka jižně o. l. Kelče nad Podhradím Lhotou Lhotou nemá zmínky ani dvoudílné »Topographische Schilderung des Markgr. fthum Mähren« z r. 1786 (I. 216), ani Schwyova trojdílná »Topographie vom Markgrafenthum Mähren« z let 1793 a 1794 (III. 110). První literární záznam o zřícenině podává, pokud vím, brněnská »Moravia« z r. 1815 (str. 134), neudává však ještě, že jde o zříceninu bývalého biskupského hradu Šaumburka.

II.

Manské knihy olomouckého biskupství uvádějí r. 1408 mezi biskupskými maný Ješka ze Špiček u Hranic, který tehdy dostal v Kroměříži od biskupa Konráda lénem zboží, skládající se z tvrze Sahova (municio Sahow) a ze vsi Špiček s příslušenstvím (Codex Moraviae XIV. 49, vydání Lechnerova I. 25). Jiné pramenné zprávy o tvrzi, zvané Sahov, jsem dosud nenašel. Tvrz ležela podle všeho v bezprostřední blízkosti Špiček, snad byl mezi tvrzi a vsí takový poměr jako v případě Štulbachu a Horní Moštěnice u Přerova. Tvrz neležela ve vsi, nýbrž mimo ni na místě chráněném od přírody, tvořila však ve vsi jeden celek. Zachovala se ve Špičkách po tvrzi Sahovu památka v podobě pomístního názvu, základního zdiva, architektonického detailu, lidové pověsti a podobně?

Florian Zapletal.

Želvy na Hranicku. Josef Heřman Agapit Gallaš ve svých Fysických Památkách města Hranic a jeho okolí z roku 1822, popisuje floru a faunu dnešního Záhoří, zmiňuje se také, že »z pokolení žab trepnatých« nutno na Hranicku zaznamenati *Testudo orbicularis* L. čili okrouhlu potoční. Gallaš dodává: »Těchto trepnatých žab aneb schildkotův (tak výslovně!) vidíval jsem mnoho v panské zahradě, kdežto jich bývalý panský zahradník v haltýřích choval a draho mnichům prodával.« Onen zmíněný zahradník byl »jménem Makovička, muž svého umění velmi zběhlý, jenž mnoho krajín prošel a v Konstantinopoli nějaký čas se zdržoval.« J. Skutil.

Za vydávání a redakci odpovídá Antonín Fröhlich v Dol. Újezdě.
Tisk knihtiskárny J. Slovák, spo. s r. o. v Kroměříži

102 strany, 10 krásných obrázků. Cena brož. 15 Kč, váz. 20 Kč. — Bedřich Beneš Buchlovan: »Oživené kameny a střípky«. Obrázky z dávnověku. 1931. 120 stran, 8 obrázků. Cena brož. 15 Kč, váz. 20 Kč. — J. V. Pleva: »Malý Bobeš«, II. díl. Kniha »Malý Bobeš« zvítězila v anketě »Která kniha se mi líbila« největším počtem hlasů. Doporučujeme vřele. Brož. Kč 30. váz. Kč 40.—.

Družstvo Moravského kola spisovatelů, Brno, Veselá 33, vydalo neobyčejně poutavou knihu spisovatele Frant. Horečky: »Za pět minut dvanáct«. Brož. 20 Kč, váz. 30 Kč. Bývalý pobočník zesnulého generála M. R. Štefánika končí v předmluvě: »Kniha nemá dosud podobné v české literatuře.« Doporučujeme.

V. Mladý: »Sluchová cvičení k vypěstování hudebního sluchu«. Druhé vydání. Revidoval profesor Stanislav Jirásek, odb. inspektor zpěvu. Vydal hudební závod Neubert v Praze. Cena 12 Kč. Sbírka tato je určena jakožto nepostrádatelná pomůcka všem pěveckým školám, pak těm, kdo vyučují zpěvu na učitelských ústavech a na středních školách, dále sborníkům zpěváckých spolků, pořadatelům pěveckých kursů atd. V ní najdou hojnost materiálu k účelnému pěstění a třibení hudebního sluchu i usnadnění sobě nesnadnou a namáhavou práci a žákům příjemní vyučování. Učitel, užívající této pomůcky, bude záhy překvapen znatelnými pokroky svých žáků, jichž se tuto hravě dodělá. Vzhledem k tomu, že cvičení a vytřibení hudebního sluchu má bezesporně veliký význam pro hudební výchovu, ale i svůj význam všeobecný, doporučujeme tuto znamenitou pomůcku co nejvřeleji. Není pochyby, že »Sluchová cvičení« stanou se naší škole tím, čím se již dávno stala Mladého »Cvičení intonační a rytmická«, jež v krátké době vyšla v šesti vydáních.

V administraci »ZÁHORSKÉ KRONIKY« jsou na skladě: pěkně vázané ročníky X., XI., XII., XIII., XIV., XI. po 12 Kč. Ostatní ročníky rozebrány. — Vázané knížечky Ant. Fröhlich a Marie Fröhlichová: »Město Lipník nad Bečvou a hrad Helštýn«. Cena Kč 7.6, poštou Kč 8.—.

Vídeňský čl. vlastivědný ústav

Vídeň IV., Prinz Eugenstrasse 62.

svědomitě, důkladně a výhodně:

1. Obstará, shromáždí a vypíše veškeré v cizině se nacházející historické a vlastivědné prameny pro vědec, účely, archivy a vlastivědné instituce.

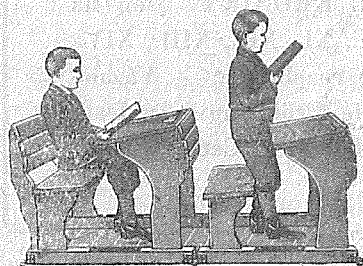
2. Provádí veškeré popisné práce, sestavuje rodokmeny atd.
3. Umožňuje a zprostředkuje vlastivědnou práci v cizině.
4. Zprostředkuje kup, prodej a výměnu našich vlastivědných kulturně-historických a rodinných památek.
5. Vydává veškeré kulturní a vlastivědné publikace, obecní paměti či kroniky, příležitostné a jubilejní publikace, rodopisná díla, znaky obcí a rodin.

Ústav vede znamenitý odborník Josef Pilnáček, odborný učitel a spisovatel.

Veškeré dotazy zodpoví se co nejrychleji a bezplatně. Za obšírné informace účtuje se 15 Kč. Veškeré práce provádí se přesně vědecky, přehledně, názorně a za mírné ceny. Městům, obcím a veřejným institucím vychází se vstříc za výhodných platebních podmínek.

Podporujte kulturní dílo zahraničních menšinových pracovníků!

DOPORUČUJEME: 3.10 m pánské vlněné látky, 140 cm šíře, na celý oblek, pouze za Kč 62.— a 3.50 m dámské látky, 115 cm šíře, na celé dámské šaty, pouze za Kč 34.— zasilá přímo továrna na vlněné zboží L. Kraus, Vír na Moravě. Pište ihned, za málo peněz se dobře ošatíte!



Tabule patent „TALLA“

se výborně osvědčily a jsou do všech nových škol zaváděny a která škola je již má, na základě zkušeností opět jich objednává. Jsou též napodobovány, avšak na nebezpečí padělatele i školy, neboť jsou patentované pod č. 13.610.

Veškeré školní zařízení

František Talla, Přerov

Kojetínská (bývalý cukrovar). Prospekty zdarma.

Za vydávání a redakci odpovídá Antonín Fröhlich v Dol. Ujezdě.
Tisk J. Slováků spol. s r. o. v Kroměříži.