

TOMÁŠ POSPĚCH *potom@volny.cz*

ARCHITEKTURA HRANIC A LÁZNÍ TEPLIC NAD BEČVOU V LETECH 1945–1989

Nekladu si zde za cíl podrobně popsat stavební ruch v Hranicích v průběhu téměř pětáctýřiceti poválečných let. To souhrnně provedl už Jiří J. K. Nebeský v úvodním textu knihy *Hranice – Zmizelá Morava*. Zde a v následujícím vydání sborníku navazuji na svou starší knihu *Hranická architektura 1815–1948* a pokusím se zmapovat i méně atraktivní období od konce druhé světové války do současnosti. Při průzkumu stavebního ruchu ve složitém období let 1945–1989 a následně i od roku 1989 do současnosti chci upozornit na několik realizací, které se z této bohaté, ale kvalitativně nepříliš vysoké produkce vymykají. Pokusím se přiblížit domy, které v každodenním shonu obvykle přehlédneme, a současně upozorněním na architektonické kvality a krásu těchto staveb napomoci, aby je nepotkal podobný osud jako desítky dalších hranických domů, které si dnes už můžeme připomínat jen na starých fotografiích. Věřím totiž, že za nejlepšími z těchto realizací se stojí za to vydat a seznámit se s nimi podobně, jako chodíme obdivovat hrady a zámky.

Starší literatura připomínala v Hranicích jen Kunzovu vilu dvojice pražských architektů Jana Kříženeckého a Josefa Pokorného nebo rodinný dům Marušíkových od Karla Caivase. Mnohem známější byly stavby v nedalekých Teplicích nad Bečvou [1]. V posledních letech se podařilo identifikovat autory řady dalších výrazných realizací [2]. I když se Hranice nestaly v minulosti ani nakrátko významným městem architektonického dění, tak jako Luhačovice, Zlín, Litomyšl, Hradec Králové, Prostějov a další místa mimo centra, především v meziválečné době zde můžeme najít několik výrazných počínů. Stavební stopy ve městě a okolí zanechali v druhé polovině 19. století vídeňští architekti Wilhelm von Doderer a Franz Macher, stavitelé Severní dráhy Ferdinandovy z Vídně do Krakova Franz Riepel, Ludwig Schiele a Karl Hummel nebo pražští architekti Jan Kříženecký a Josef F. Pokorný. Z ojedinelého meziválečného období se na Hranicku dochovaly domy od řady osobností české a moravské architektury, Bohumila Babánka, Karla Caivase, Josefa Dandy, Karla Kotase, Josefa Macharáčka, Adolfa Liebschera, manželů Elly a Oskara Oehlerových, Bedřicha Rozehnal, Huberta Svobody, Lubomíra Šlapety, Emila Šulce, Václava

[1] Vítězslav Kollmann – Pavel Zatloukal: Moravské lázně v proměnách dvou staletí. Krajské vlastivědné muzeum v Olomouci, Oblastní galerie výtvarného umění, Olomouc 1987.

[2] Viz. Pavel Zatloukal: Příběhy z dlouhého století. Architektura z let 1750–1918 na Moravě a ve Slezsku. Olomouc 2002; Tomáš Pospěch: Hranická architektura 1815–1948. DOST, Hranice 2000 a doplněné anglické vydání *The architecture of Hranice 1815–1948*; A další dílčí studie: T.P.: Karel Caivas. Stavby v Hranicích a nedalekých Teplicích nad Bečvou. Prostor Zlín, 1998, č. 2, s. 22–26. Meziválečná architektura v Hranicích. Umění, 1998, č. 4, s. 267–276. Například Hranice... Poznámky k architektuře maloměsta od Vídeňského kongresu po Versaillskou smlouvu (1815–1918), Umění a řemesla, 2000, č. 3. Václav Bednář – Petr Cimala – Alena Jirásková – Tomáš Pospěch: Orel, lev, svastika a hvězda. Historie bývalých vojenských škol v Hranicích. Dost, Hranice 2010.

Velvarkého, Arnošta Wiesnera a dalších. V nedalekých Všechovicích se narodil Bohuslav Fuchs, jedna z nejvýznamnějších osobností československé meziválečné architektury.

Téma zpracovávané v této studii se láme do tří různě dlouhých částí vymezených politickými událostmi v letech 1945, 1948, 1968 a 1989, které zásadně změnily společenské podmínky a vedly ke změnám ve stavební praxi nebo výrazně proměnily pozici stavebníků i stavitelů a architektů. Ale zatímco stavební ruch v meziválečném období v Hranicích mohl posloužit jako vhodný příklad pro sledování postupného etablování myšlenek avantgardní architektury mimo centra, kde tyto myšlenky vznikaly, a v regionu Hranicka můžeme najít desítky takových zdařilých realizací, v případě následujících let socialismu i od roku 1989 do současnosti bylo realizováno jen pár výraznějších staveb vznikajících individuálně, bez hlubší provázanosti na urbanismus města. Po roce 1945 můžeme na příkladu malého moravského města sledovat vývoj od doznívání pozdního funkcionalismu, přes socialistický realismus, k měkké moderně bruselského stylu až k pozdně internacionálnímu stylu, ke kterým se v devadesátých letech přidaly ozvuky postmoderny nebo později i projevy střídmosti neomoderny.

1945–1948

V roce 1945 měly Hranice 9.684 občanů, kteří žili ve 2.428 bytových jednotkách [1]. V následujících měsících bylo jen z Hranic odsunuto nebo odešlo 200 až 300 Němců, což byla asi jen třetina, maximálně polovina hranických Němců, přičemž jak upozorňuje Jiří J. K. Nebeský bylo na Hranicku s výrazně smíšeným obyvatelstvem velice obtížné rozlišit, kdo je Němec a kdo Čech a někteří perzekuovaní Němci ve skutečnosti ani německy neuměli [2]. Bezprostředně v květnu 1945 také zaniká stavitelská firma Aloise Jambora, který se v roce 1940 přihlásil k německé národnosti. Při řádění některých osob hlásících se k revolučnímu národnímu výboru v kancelářích Jamborovy firmy je zničen také rozsáhlý archiv čtyř generací stavitelů Aloisů Jamborů působících na Hranicku od roku 1852 [3].

Poválečné události, ukončení stavební uzávěry vyhlášené německou okupační správou, přece jen jistější životní podmínky a potřeba napravit válečné škody, vedly k výraznému stavebnímu ruchu. Ihned v roce 1946 vzniká *Zástavní upravitelství města Hranic* připravený brněnským architektem Bohumilem Babánkem (1896–1963), v té době profesorem na České vysoké škole technické v Brně.

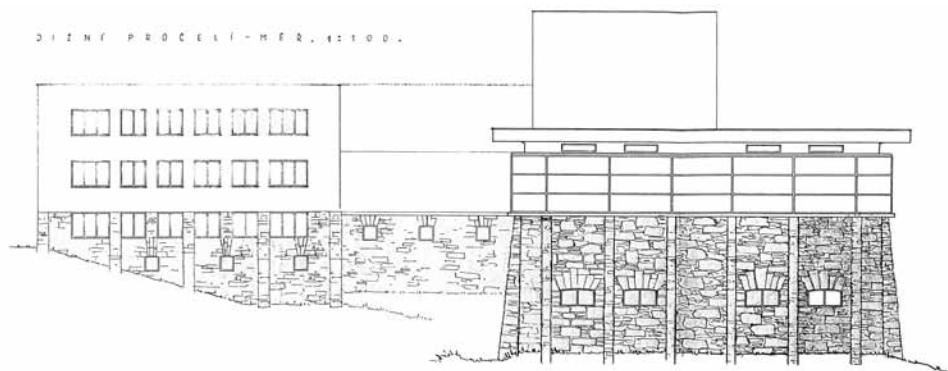
V Hranicích se ještě dokončovala dostavba před válkou navržených budov areálu **okresní nemocnice** (Zborovská, 1937–1948) od brněnských architektů Bedřicha Rozehnal a Huberta Svobody. Hlavní výstavba ale už probíhala jinde. Stávající objekt jednopatrové nádražní budovy **Hranice na Moravě-sever** pocházel z roku 1847 [4]. Válečné události zastavily plány na výstavbu nových budov hranického nádraží, připravované od roku 1936. Po zdvojkolejnění trati Hranice

[1] Čtyřicet let socialistické výstavby a rozvoje města Hranic. MNV Hranice, Hranice 1985, s. 15–16.

[2] Jiří J. K. Nebeský: Příběh lágru. Internační tábor a perzekuce Němců v Hranicích 1945–1946. Tichý typ, Hranice, 2003.

[3] Firma Aloise Jambora byla založena v roce 1852 a předávali si ji čtyři generace stavitelů se shodnými křestními jmény. Ve 30. letech 20. století byla jednou z největších firem na Hranicku. Podle V. V. Bartovského zaměstnávala 70 stálých zaměstnanců. Jen poslední z nich, Ing. Alois Jambor (23. 5. 1886 – 21. 1. 1963), úředně autorizovaný civilní inženýr a stavitel, vystavěl několik objektů fabriky, budovy internátů nebo tržnici ve Zlíně, textilní továrnu Heller, poštovní budovu, kino, sanatorium Praha nebo Říhovského vilu v lázních, až po hájenku v Paršovicích. Jeho otec byl stavitelem vápenky v Černošíně, lesnické školy, kasáren pěšího pluku, školní budovu u fary a nádraží v Drahotuších, děda byl mimo jiné stavitelem městského nádraží v Hranicích a kostela v Černošíně.

[4] Dnes nedochovaná původní nádražní budova byla dokončena 3. března 1847. Strohá klasicizující jednopatrová stavba obsahovala kanceláře, čekárny, dvě restaurace a byty. Dobře ji zobrazují fotografie publikované v albu vyšší reálné školy (Joachim Steiner: K. u. K. Militär-Oberrealschule und Ansichten von Mährisch Weisskirchen, Wien 1893) a v knize Vojtěch Bartovský: Hranický okres. Vlastivěda moravská, Múzejní spolek v Brně, Brno 1906, s. 89.



Oskar a Elly Olárovi: Teplárna a obytný dům (nedokončeno), Teplice nad Bečvou, 1947 (archiv Muzeum umění, Olomouc)

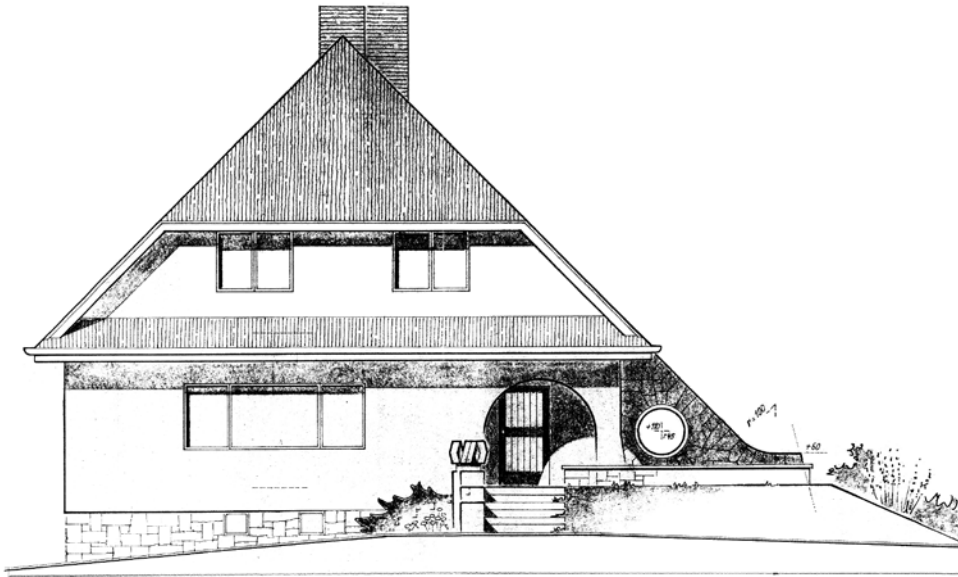
– Vsetín České dráhy postupně přestavovaly hlavní hranické nádraží. Vystavěn byl hlavní a služební přístupový podchod a dvě ostrovní krytá nástupiště s dodnes dochovanými trubkovými zábradlími schodišť a nástupištěními přístřešky celooceľové konstrukce s profilovými rámy typu „vlaštovka“. Poté měla být v roce 1938 realizována nová výpravní budova. Její projekt a dispoziční řešení původně navrhl architekt **Miloš Fikr**, který se předtím spolupodílel třeba na nádraží v České Třebové. V průběhu schvalování došlo postupně k navýšení počtu služebních bytů a rozšíření nádražní restaurace.

Původní plány Miloše Fikra přepracoval architekt **Josef Danda** [1], který byl v letech 1936–1939 zaměstnán na Ředitelství železnic v Olomouci a mimo jiné realizoval architektonicky výrazné nádraží v Teplících nad Bečvou (1938–1939). Podržel původní Fikrovu výrazně horizontální dispozici výpravní haly, restaurace a dalších provozů v kontrastu s vertikální obytnou budovou, ale jednotlivé provozní segmenty odlišil v duchu funkcionalistického oddělování bloků s jednotlivými provozními jednotkami: podél trati se tak v navazujících přízemních až dvoupatrových budovách odvíjí provozní části, kanceláře, byty, ústřední hala v jednopatrové budově s čekárnami, restauracemi a úřadovnamy po stranách a budova poštovny. Ve středu objektů se nachází odbavovací hala s postranními prodejny lístků, restaurací, bufetem, čekárnou a úschovnou zavazadel. Vybavením nádraží o přídružené provozy vytvořil Josef Danda prototyp staniční budovy situované ve větší vzdálenosti od městského centra. Do restauračního bloku umístil také byt hoteliéra a pokoje pro personál. V návrhu můžeme najít také ve funkcionalismu oblíbené prvky vlajkových stožárů a hodin na fasádě objektu, podobně jako u zastávky v Teplících nad Bečvou [2]. Po vzniku protektorátu byl Josef Danda přeložen na ředitelství drah do Prahy a jeho koncept hranického nádraží dále rozpracovává architekt **Jiří Žalman** z projekční kanceláře ředitelství drah v Brně. Kvůli politické situaci na konci 30. let a následné okupaci k výstavbě nedošlo.

Nové hlavní nádraží v Hranicích bylo nakonec vystavěno od července 1946 a slavnostně ote-

[1] Architekt Josef Danda (1906–1999) byl také autorem domu pro železniční zaměstnance v Hranicích (Tovární 1203) a výrazně se podílel na zdvojkolejné železniční trati Hranice – Púchov, přičemž jako zaměstnanec Ředitelství drah Olomouc měl na starost úsek Hranice – Valašské Meziříčí – Vsetín. Zde navrhnul 52 objektů, z nichž jich bylo v letech 1936–1939 realizováno 29, od nádraží větší nebo střední velikosti (Hranice, Teplice nad Bečvou), až po mosty a tunely, nebo četné strážní domky, hradla, malé výpravní, čekárny zastávek, stavěldové domky, vodárenské věže aj., většinou s pultovou střechou a v kombinaci omítaných ploch, kamene, betonu, neomítaných cihel, dřeva a skla. (Podrobně Karel Hájek: Architekt Josef Danda. ČVUT, Praha 2007, s. 46–56).

[2] Josef Danda tento svůj projekt rozvinul ve studii: Josef Danda: Výpravní s ostrovními nástupišti. Zprávy železničních inženýrů, 1940, č. 9.



Lubomír Šlapeta: Rodinný dům Augustina Frice, Pod Bílým kamenem 282, 1939–1948, terasa s kamenným opěrákem 1977

vřeno 28. prosince 1948. Na objektech z monolitického železobetonového skeletu vynikne především užití oblých rohů sloupů, šikmých ploch u přístřešků, kruhových oken, sloupů, luxferů, dále výrazné keramické parapety a obklady oken i kombinace šedé omítky a červených keramických obkladů, které zatím nezaklony ani pod vrstvami pozdějších účelových úprav a celkové devastace objektu.

Ve stejné době probíhala také výstavba **čínžovního domu na Třídě 1. máje 1279, 1280, 1281**, jehož plány vytvořil pro Městský národní výbor v Hranicích přerovský Ing. arch. Jan Peterka v roce 1946. Samostatně stojící dům vystavěný na tehdejší Třídě gen. Stalina se odvolává ještě na meziválečný funkcionalismus domů, jak je najdeme v dnešních ulicích Nádražní, Jaselská a Jiřího z Poděbrad. Radikálnost architektonické avantgardy je zde ale už zmírněna menšími okny a sedlovou střechou. Výrazným prvkem domu jsou bloky nárožních vystupujících balkonů zakončených jemným trubkovým zábradlím. K meziválečnému funkcionalismu se hlásí také nárožní okna a lodžie. Dům se víceméně dochoval v původním stavu, i když byl poněkud znehodnocen lacinými plastovými eurookny, občasným zasklením balkonů a omalovánkovou barevností fasády převzatou ze zateplovacích paneláků.

Ladislav Říhový, podnikatel v oblasti lázeňství a předválečný nájemce lázní Teplice nad Bečvou, si nechal firmou stavitele Aloise Jambora postavit v letech 1933–1934 ve svahu nad lázními funkcionalistickou vilu, kterou mu navrhli manželé Oskar a Elly Oehlerovi. V roce 1947, tentokrát už pod počestným jménem Olárovi, mu stejní pražští architekti navrhnou přestavbu původní otevřené kolonády od Karla Kotase z let 1935–1936. Podle jejich plánů byla **kolonáda** v letech 1947–1948 zasklena velkými okny, rozšířena směrem dozadu a nadstavěna o jedno patro. Oskar a Elly Olárovi současně projektují ve svahu mezi sanatoriem Moravan a Sternovou vilou **budovu ústřední teplárny** spojenou s obytným domem. Na půdorysu ve tvaru „L“ navrhli polyfunkční budovu, kde spojili výrazný kamenný suterén a přízemí s pilíři a zdůrazněnými nadokenními klenáky s vyššími patry s klasicky funkcionalistickou hladkou omítkou nebo celoskleněnou stěnou. Z budovy se podařilo dokončit jen část spodního parteru z lomového ka-



Lubomír Šlapeta: Rodinný dům Augustina Frice, Pod Bílým kamenem 282, 1939–1948, foto 2011

mene, který je dnes užíván jako garáže a ve svahu nad touto plánovanou ústřední teplárnou byl pro zaměstnance lázní vystavěn třípodlažní bytový dům s výraznou předsaženou pultovou střešou [1].

Poslední vzpomínku na osobitá meziválečná léta československé architektury si nese **rodinný dům Pplk. Augustina Frice** [2]. Navržen byl ještě v roce 1939 Lubomírem Šlapetou, později byly plány dále upravovány a výstavbou v roce 1948 už spadá do zcela odlišného období. Umístění na parcele za městem a v samé blízkosti lázní vedla Lubomíra Šlapetu k výrazně romantizujícímu pojetí s užitím prvků úzce vycházejících z tradice lidového stavitelství: valbové střechy, oblouku sklenutého na sloup u vstupu, v interiéru nárožní krb na pomyslném pomezí obývací místnosti a jídelny. Spojení hlavních obytných částí do prostoru ve tvaru „L“ umožňuje nečekané průhledy obytnými prostory a třemi okny současně do zahrady a na město ležící v údolí. Romantický nádech nese také užití kamenné podezdívky, hrubé omítky pískově žluté fasády a červené terakotové střešní krytiny. V roce 1977 navrhnul Lubomír Šlapeta ještě terasu a kamenný opěrák, které dále zdůrazňují romantické vyznění stavby. Autor se zde snažil dostat z vlivu univerzalistické „tovární estetiky“ předcházejícího funkcionalistického období, jejíž rysy, přes některé změkčující prvky, nese většina olomouckých, rožnovských a opavských domů bratří Čestmíra a Lubomíra Šlapetových z 30. let.

O oblibě takového pojetí individuálního bydlení mezi hranickými stavebníky svědčí četné kopie a varianty Fricova domu vystavěné v 50. a 60. letech. Bezprostředně na začátku 50. let vzniká dům Lipnerů ve Veselíčku [3], téměř identická kopie v podobě domu Jaroslava Ocásky [4]

[1] Z kopií plánů dochovaných na Stavebním úřadu v Hranicích nelze vyčíst, zda jej navrhli také manželé Olárovi a zda byl vystavěn už v roce 1947.

[2] Pod Bílým kamenem 282.

[3] Veselíčko 67.

[4] Třída gen. Svobody 785.

na Třídě generála Svobody a krátce na to i dům Karla Jalůvky [1] na Skleném kopci, blížící se pojetím domu z Veselíčka. Posledním příspěvkem do této pozoruhodné série byl dům Ladislava Zely [2] Pod Bílým kamenem z druhé poloviny 60. let. Většina těchto stavebníků porušuje původní proporce domu, monumentalizuje, nehlídá na citlivý vztah navrženého domu k terénu, pozměňuje jednotlivé detaily a barvu omítky, zjednodušuje a přizpůsobuje si jeho koncepci vlastním praktickým potřebám. Ve svém celku jsou však tyto realizace pozoruhodným rozvinutím Šlapetou navrženého, osobitého typu rodinného domu.

V Olomouci usazený Lubomír Šlapeta je také autorem návrhu budovy Beskydského divadla z roku 1945. O čtyři roky později navrhuje pro Hranice dvojdům A. Spurné a L. Šlapetové situovaný na katastr Teplic nad Bečvou, stejně jako víkendový dům L. a L. Šlapetových z roku 1954. Z těchto prací byla pravděpodobně realizována jen chata. Následujícího roku ještě spolupracuje se sochařem Vladimírem Navrátilem na vytvoření kamenného podstavce k pomníku dělostřelců před bývalou vojenskou akademií.

1949–1968

Zatímco do konce čtyřicátých let byl architektem převážně soukromník zastoupený vlastní firmou, v tomto období dochází k nucenému sdružování do té doby samostatných architektů do družstev nebo státních podniků. Slovo architekt mizí z tehdejších výkresů i novinových článků. Nahrazuje jej projektant, většinou uváděný jako instituce, jen občas spojený s konkrétní osobou. Pod většinou hranických projektů jsou podepsáni Okresní stavební podnik Hranice, Stavoprojekt Brno, Stavoprojekt Olomouc, Pozemní stavby Olomouc, Dopravní stavby Olomouc nebo některé větší podniky jako Sigma, Cementárna a KVRIS. Autor stavby je v dobových článcích zmiňován zcela výjimečně, mnohem častěji jsou u příležitosti zahájení nebo otevření stavby vypisováni i tesaři a zedníci nebo všechny osoby účastníci se slavnostního otevření. Odpersonifikování staveb sugestivně vypovídá o dobové společenské roli architektury stejně jako o rozhledu autorů novinových příspěvků, kromě toho také značně znesnadňuje samotné zkoumání architektury těchto let.

Na přelomu 40. a 50. let mocensky prováděná změna vlastnických vztahů ve společnosti přináší radikální důsledky pro stavební praxi. Zatímco dříve byli stavebníky soukromé osoby, města, korporace, firmy nebo státní orgány, nyní se stává výhradním stavebníkem město, stát nebo jím vlastněné národní podniky. Fyzická osoba je pro zajištění individuálního bydlení odkázána na lokální projekční produkci nebo šedou zónu vlastního nadšeného laicismu a osobních kontaktů na kreativněji orientované architekty.

Do roku 1954 se o státní a podnikový bytový fond v Hranicích starala řada různých institucí, organizací a podniků. V tomto roce byla zřízena centrální Domovní správa, později podnik bytového hospodářství, který například v roce 1985 spravoval 290 domů a 2.382 bytových jednotek [3]. Převod vlastnictví domů od konkrétních majitelů pod centrální instituce většinou vedl k jejich chátrání, jak můžeme dobře sledovat i na pohlednicích města, nebo k nepůvodním zásahům a k osekávání prvků fasády při jejich opravách.

Záměr národního podniku Moravskoslezské cementárny a vápenice v Brně vystavět v Hranicích **cementárnu** být rozvíjen od roku 1946. Úvahy provázely obavy o narušení bezprašného klimatu v lázních, poškození léčivých pramenů a zda nebude narušena přírodní rezervace, ale

[1] Sklený kopec 1421.

[2] Pod Bílým kamenem 1229.

[3] Bytová výstavba mezi lety 1948–1977 je přehledně vyprávěna v článku Miloslav Pavelka: Rozvoj města Hranic v letech 1948–1978. Zpravodaj města Hranic a lázní Teplic n. B., březen 1978.

75 po změně politické situace převážily potřeby průmyslu a v roce 1949 bylo definitivně rozhodnuto o vybudování závodu na výrobu portlandského cementu. První rotační pec hranické cementárny slavnostně zapálil 14. dubna 1954 prezident Antonín Zápotocký. Ve stejném roce byly ještě uvedeny do provozu další dvě rotační pece a v roce 1959 přistavěna čtvrtá. Po zestátnění akciové společnosti Kunz a jejího začlenění pod národní podnik Sigma Olomouc byl vybudován v prostoru za nádražím nový závod **Sigma II**. Na východním okraji města na místě starší Vilímkovy nebo Grodovy **cihelny** vystavěli v polovině šedesátých let nový závod, který svými dvěma červenobílými komíny společně s dvojicí hnědě–cihlových komínů protějšší cementárny vytyčuje novou charakteristickou dominantu města.

V roce 1960 byly v Československu upraveny působnosti okresů. Hranický okres byl zrušen a město přiřazeno pod okres Přerov [4]. „*Hranice jsou šrámkovské město, milovat tady můžete, koho si jen vyberete, můžete se toulat s rukama v kapsách, růže krást a řečenou láskou třeba i umírat, ale nemáte-li k tomu všemu ještě i něco na práci, je vám smutno...*“ [5], píše o šedesátých letech ve své mladistvě rozjiténé autobiografické prvotině Josef Frai. Přestože došlo zrušením okresu ke snížení statusu města, právě na přelomu 50. a 60. let byla realizována řada staveb, které na dlouho ovlivnily vzhled města. Na místě původního betonového **mostu přes Bečvu** se secesními prvky z roku 1905, zničeného Němci v roce 1945, byl v letech 1958–1960 postaven dnešní pozdněfunkcionalistický most. Dvě ploché klenby o velikosti 32,5 metru sklenuli na jeden střední pilíř, využitý po původním mostu [6]. Při rekonstrukci na jaře 2009 nahradili původní architektonicky výrazné betonové zábradlí s vertikálně umístěnými barevnými železnými tyčemi nevýrazným utilitářským řešením.

V roce 1959 bylo **kino Svět** přebudováno na promítání širokoúhlých filmů a modernizován interiér o dřevěné obklady, nové sedačky nebo například o výrazný prvek nástěnných světel ve tvaru hvězd. Provoz kina byl pro špatný stav budovy ukončen v roce 2010 a po jejím prodeji bylo v následujícím roce vybavení interiéru z velké části zničeno. V roce 1960 byla na stadionu dokončena nová tribuna pro 800 diváků a ve stejném roce byla také formou „akcí Z“ zahájeno budování Parku kultury a oddechu, doplněném v roce 1964 o **letní kino**, jedno z prvních v přerovském okrese. V letech 1961–1962 byl Svazarmem, z větší části také formou „akce Z“, vybudován v lokalitě Pod Hůrkou blízko zaniklé Kleinovy cihelny **autocamping** s dodnes dochovanými chatkami, místy pro odběr vody a především s architektonicky zajímavou hlavní budovou s půlkruhovým arkýřem restaurace [7]. Podobné organické cítění s půlkruhovými prvky se objevilo i při výstavbě vrátnice areálu Sigma II v roce 1966 a u prodejny lístků při vstupu na stadion. Z dobové produkce se vymyká také přízemní **budova Krajského vodohospodářského, rozvojevého a investičního střediska (KVRIS)** [8]. Na začátku šedesátých let bylo náměstí obohaceno o **kašnu** s výraznou mazaikou s bílo-červeným síťovým ornamentem, která prozrazovala ozvuky bruselského stylu. V devadesátých letech bylo nejdříve válcové těleso fontány zbaveno mozaiky

[4] To vedlo mimo jiné ke zrušení Okresního soudu sídlícího v budově na Šromotově náměstí. Následně zde byla zřízena základní škola.

[5] Josef Frai: *Válka mezi labutěmi*. Práce, Praha 1983.

[6] Jediný most přes řeku Bečvu na území Hranic stojí na místě jednoho z nejstarších betonových mostů u nás. Město ho dalo vystavět v letech 1904–1905 podle plánů docenta české techniky v Brně ing. Karla Herzána (1869–1940) pražskou firmou Herzán a Uhlíř. Zatěžkávací zkouška a kolaudace se konaly 19. prosince 1905. Tento secesní most Němci při ústupu 7. května 1945 zničili. Nahradila jej pontonová lávka, později prozatímní dřevěný most, než byl v letech 1958–1960 vystavěn most dnešní. Další informace viz.: L. Novotný: *Historie jednoho mostu*. Hranický almanach 20 let, MNV, Hranice 1965.

[7] Autocamping Svazarmu pod Hůrkou byl vybudován v roce 1961, ale v následujících letech rozšiřován a doplňován o další chatky a vybavení: 1966 8 chat s 58 lůžky, 1972 rozšířen o dalších 40 lůžek, 1975–1966 rozšířen, vybudováno nové sociální zařízení, další chaty a recepční objekt.

[8] Zkratka KVRIS, hranické pracoviště bylo pobočkou ostravského závodu. Purgešova 1399, realizace zahájena 30. 3. 1962, projektant František Kulíčka, vykres je v Archivu Stavebního úřadu v Hranicích.

a omítnuto, nakonec byla fontána nahrazena při rekonstrukci náměstí v roce 2006 „novým vodním prvkem“, jak se píše v projektové dokumentaci.

Ale architektonicky nejvýraznější realizací té doby v Hranicích byla pravděpodobně výstavba **Průmyslové školy stavebních hmot** v dnešní Studentské ulici [1] v letech 1959–1961. Investorem budovy byl Krajský národní výbor (KNV) Olomouc, projektantem Státní projektový ústav Olomouc. Jako architektka budovy uvádí dochované plány z roku 1957 Ing. arch. Karla Typovského [2] a jako odpovědného i vedoucího projektanta Ing. arch. Jaroslava Nováčka. Na stavbě vyniká především železobetonový zadní trakt budovy s dvěma arkýřovitě vystupujícími přednáškovými sály, které jsou vedle pásu oken prosvětleny od země až po strop luxfery. Škola byla původně stavěna jen s osmi třídami pro průmyslovou cementářskou školu. Kabinety a místnosti určené k jiným účelům byly postupně účelově přebudovány na učebny pro další obory. V sousedství škol byla v roce 1965 vystavěna pětipatrová budova **internátu**.

Vedle těchto dílčích realizací se bytová výstavba v Hranicích po organizačních a majetkových otřesech z přelomu čtyřicátých a padesátých let rozvíjela jen pozvolna. V průběhu dvanácti let 1948 až 1959 bylo v Hranicích postaveno jen 473 nových bytů [3]. Poválečná výstavba činžovních domů si sice ještě na chvíli zavzpomínala na zlaté meziválečné časy, doba však již více horovala pro socialistický realismus. V Hranicích nenajdeme tak zářné příklady jako v Porubě, Havířově, Mostě, Ostrově a v dalších městech. Ve skrovném dekorativním hávu s dominantními „identifikačními“ reliéfy nad vstupy vyrostlo v roce 1953 na pravidelné geometrické osnově v lokalitě Nádražní ulice u rybníku Kuchyňka **sídlíště Jaslo** [4]. Čtyři činžovní domy se sedlovými střechami, drobnými okny a reliéfem horníka nad vchodem [5] přináší jemné ozvuky socialistického realismu, v nedávné době zastřené zateplením fasády.

V první polovině 50. let budují na východním okraji města nadšená budovatelská léta **sídlíště CVH** s byty pro zaměstnance Cementárny a vápenky v Hranicích [6]. Vedle sedmi domů byl součástí osově souměrného areálu i středový trakt s rovnou střechou a dvěma terasami, bezesporu citující renesanci či architekturu pozdní antiky, obsahující pasáž, restauraci, obchody a další služby. Vedle těchto poukazů k socialistickému realismu zde najdeme i ozvuky funkcionalismu, především v řešení schodiště jediného příčně umístěného obytného domu. Oproti třem budovám u hlavní cesty s hladkou fasádou a některými poukazy k funkcionalismu, nese druhá a třetí řada domů na fasádě historizující tvarosloví socialistického realismu, včetně říms, bosáže podezdívky a nároží, portálů a lisénových rámců zakončených oblouky zdůrazňující okna schodiště.

V roce 1959 se začalo s výstavbou domů na dnešním **sídlíšti Kpt. Jaroše**, pro které se zhotovovaly panely přímo na místě v provizorní panelárně. Blok č. 6 byl odevzdán v květnu 1960 a do konce roku 1961 vzniklo celkem 297 bytů v devíti čtyřpodlažních blocích. První fáze výstavby

[1] Tehdy Jeremenkovo náměstí 1384. Proměně podléhal i název školy: Vzniká v roce 1946 jako Dřevařská škola, od roku 1951 zde vzniká obor technologie stavebních pojiiv a od 1970 se rozšiřuje ještě o chemickou technologii. V době výstavby budovy se škola jmenovala Průmyslová škola stavebních hmot, dnes nese název Střední průmyslová škola Hranice.

[2] Ing. arch. Karel Typovský (nar. 1923 v Olomouci), povoláním architekt, který se věnuje také malbě a grafice, studoval na České reálce v Olomouci (1941) a Vyšší průmyslové škole stavební v Brně (1941–1943), až nakonec absolvoval Vysokou školu architektury a pozemního stavitelství v Praze (1949) u výrazných představitelů československého funkcionalismu Antonína Černého a Karla Honzíka. Od roku 1950 působil ve Stavoprojektu Olomouc. Mezi jeho realizace patří koupaliště Poděbrady u Olomouce (1958–1965), rekreační středisko Pozemních staveb z Olomouce na Malé Morávce (1968–1978, dnes hotel Neptun), Společenský dům v Bruntále (1964–1968, ve spolupráci s Milošem Suchánkem). Jak uvedl sochař Karel Lenhart, Karel Typovský jej inspiroval k vytvoření sochy Sběr chmele (1977), umístěné před obchodem na Třídě 1. máje v Hranicích.

[3] –LN–: Bytová výstavba v Hranicích – přehled činnosti od r. 1948. Zpravodaj města Hranic a lázní Teplíc nad Bečvou, duben 1974.

[4] Nádražní 740, a tři domy s čísly podle vchodů řazené za sebou směrem od ulice Nádražní: dům čp. 1285 a 1287, dům čp. 1288, 1289 a 1290 a konečně dům s čísly 1300 a 1301.

[5] Nádražní 1285.

[6] Tzv. CVH, později HCV, dnes Cementářské sídlíště, dokončeno 1955.

77 domů na **Struhlovsku** byla zahájena na podzim 1962 a ukončena v roce 1964. Panely se dovážely z Přerova. Celkem se v první etapě postavilo šest bloků domů s 228 byty, na které navázaly v roce 1965 jesle a mateřská škola a o rok později objekt obchodů a služeb. K roku 1966 jsou datovány také plány Pozemních staveb Olomouc na výstavbu druhé etapy, která byla realizována v letech 1969–1971. Při ní se dokončilo 308 bytů, umístěných mimo jiné v osmipodlažních výškových blocích, v Hranicích použitých poprvé. Tento počet podlaží se stal později ve městě normotvorný i pro stavby na dalších sídlištích a nebyl nikde překročen [1]. Ještě v roce 1978 byly vybudovány také třípodlažní domy s malometrážními byty. Celkem vzniklo na Struhlovsku 536 bytů, většina z nich družstevních. Jedním z bloků byl i čtyřpodlažní blok domů s posunutou uliční čarou, tzv. Harmonika, který byl ve stejné době budován i na druhém konci města na sídlišti Hromůvka.

Dnešní sídliště Pod Lipami je pojmenováno podle stromů obklopujících barokní sochu Panny Marie z roku 1731. Místo je považováno za poslední zastavení pro ty, kdo byli odsouzeni ke ztrátě hrdla a od pranýře na náměstí byli vedeni Horní branou až na toto návrší, kde až do roku 1784 stávala šibenice. Ve čtyřicátých letech zde postavili dva činžovní domy pro zaměstnance nedaleké nemocnice. V letech 1965–1976 na ně navázala výstavba **sídliště Pod Lipami** a **Pod Nemocnicí** se 196 svépomocně budovanými družstevními byty, které ještě v roce 1989–1990 doplnil panelový dům čp. 1858–1859. Na východním okraji města, podél dnešní ulice Zborovská a Palackého, na místě přízemních domů, zahrad a polí vyrostlo ve třech etapách **sídliště Hromůvka**. Nejdříve byly v roce 1967 vystavěny domy čp. 1468, 1469, potom byla v roce 1969 demolována starší zástavba domků ve Zborovské a Palackého ulici a na jejich místě byl do roku 1972 postaven dům, nazývaný pro svůj charakteristický tvar bloků s mírně posunutou uliční čarou Harmonika [2], samostatné věžáky 1512 a 1513 a tzv. Hokejka s čísly 1518–1526. Mezi nimi byl v roce 1973 dostavěn architektonicky výraznější jednopatrový cihlový dům s restaurací, obchody a službami (čp. 1544). Celkem zde v této fázi výstavby vzniklo 312 bytů. V druhé polovině osmdesátých let byl areál rozšířen ještě o dům s vchody 1894 a 1896.

Z výše uvedeného obsáhlého výčtu sídlišť, která obklopila původní, po staletí vznikající strukturu města, je zřejmé, že centrální plánování tehdy kladlo důraz na výstavbu nových bytů, než na udržování a modernizaci stávajících městských budov, a to i za cenu asanace starší zástavby. Přesto se tato starší sídliště odlišují od panelové zástavby ze sedmdesátých a osmdesátých let. Jsou charakteristické snahou o individualizaci staveb, budování nepřliš vysokých, většinou na nejvyšší čtyřpatrových domů, užíváním netradičních půdorysných řešení, jako například příčný trakt na CVH nebo domy tzv. Hokejka na Struhlovsku a Hromůvce a poměrně velkorysým ponecháváním nezastavěných ploch pro volnou zeleň. Především ze sídliště kpt. Jaroše, Struhlovsko, CVH, částečně i Jaso se stalo skutečné bydlení v zeleni, které bylo narušeno až zahušťováním zástavby, budováním vestaveb nebo parkovišť v devadesátých letech.

Výraznější dílčí realizace vznikají v této době v lázních Teplice nad Bečvou. Už při rozsáhlé přestavbě lázni ve 30. letech 20. století navrhoval architekt Karel Kotas výstavbu nového mostu, který by osově rozděloval kolonádu na dvě části. K jeho výstavbě ale i k výstavbě stranově obrácené druhé části kolonády nikdy nedošlo. Železobetonová **lávka pro pěší** byla v lázních vybudována až v letech 1965–1967 Dopravními stavbami Olomouc a to v místě, které navrhoval Karel Kotas, tedy o něco níže, než kde stály předchozí dřevěné mosty, které mnohokrát strhly časté povodně nebo tání ledů. Projekt vypracoval Ing. Antonín Pešina z Dopravoprojektu Brno [3].

[1] A to i přesto, že v roce 1970 bylo uvažováno v prostoru historického předměstí Motošín, tedy v bezprostřední blízkosti historické části města a s důsledky pro jeho panorama, o výstavbě jedenáctipodlažní výškové budovy pro podnikové ředitelství Severomoravských cihelen. Podle dobových pramenů se měla stát „novou dominantou na nábřeží řeky Bečvy“.
(-LN-: Perspektivy výstavby v Hranicích. *Kulturní zpravodaj města Hranic a lázní Teplic nad Bečvou*, leden 1970, s. 8–9).

[2] Čp. 1505–1511.

[3] V některé literatuře je ovšem uváděn i A. Tomašík z tehdejšího Stavoprojektu Brno. Dopravoprojekt vznikl původně v roce 1950 pro inženýrské stavby v rámci firmy Stavoprojekt, osamostatnil se teprve v roce 1968.

Délka mostu se uvádí 90,3 metrů, šířka 5 metrů a nejvyšší místo oblouku je 9 metrů nad hladinou řeky. Osvětlení mostu bylo vynalézavě vsazeno přímo do trubkového madla zábradlí, které neslo dobově oblíbenou výraznou žlutou a červenou barvu [1].

Už v polovině šedesátých let vzniká na místě **Jurikova pramene pavilon**. Na půdorysu nepravidelného šestiúhelníku a s výraznou střechou jej postavil Okresní stavební podnik, pobočka Hranice. Autora pozoruhodného návrhu se dosud nepodařilo určit.

1968–1989

Podle celostátního sčítání provedeného v roce 1980 měly Hranice 18.095 obyvatel, z nichž bydlelo 37,5% v rodinných domcích, 18,6% v družstevních bytech, dalších 42% bytů bylo ve správě podniku bytového hospodářství nebo socialistických organizací a 1,3% bytů byla v ostatních budovách. Zatímco v roce 1945 se ve městě uvádí 2.428 bytových jednotek, v roce 1983 už 7.056. Městský národní výbor s hrdostí zdůrazňoval, že z průměrné velikosti bytů 37,3m² v roce 1961 se průměr zvýšil na 39,5m² v roce 1970 a na 42,4m² obytné plochy v roce 1980. Tuto statistiku ale notně zkresloval výměr, kolik obytné plochy smí obývat jedna rodina, i požadavek, že rodinné domy se musí stavět jako dvojgenerační, i když tento druhý byt nebyl užíván a nebo byl naopak propojen s ostatními částmi domu. Chatu, chalupu nebo rekreační domek mělo 5,4% hranických domácností. Do těchto statistik byly započítávány i Drahotuše, které se od 1. ledna 1976 staly součástí města Hranic s novým názvem Hranice IV–Drahotuše a později i Velká, Valšovice, Slavíč, Lhotka, Rybáře, Středolesí a Uhřínov.

V sedmdesátých a osmdesátých letech dochází k výrazným zásahům do dosavadní, po staletí utvářené městské zástavby.

Po výrazné proměně vlastnických vztahů na přelomu čtyřicátých a padesátých let tyto stavby jsou v neutěšeném stavu, správa bytového fondu a města není schopna zajistit jejich pravidelnou šetrnou údržbu. Domy v některých ulicích nebo celých čtvrtích jsou ponechány vědomému chátrání, neboť se počítalo s jejich stržením a nahrazením novou zástavbou. Při opravách domů docházelo při neznalosti řemesla i smyslu a hodnoty původní architektury k účelovým přestavbám, nahrazování původních oken novými s jinými proporcemi, osekávání říms, ostění a dalšího dekoru nebo nahrazování hladké omítky tehdy módním šedým brizolitem, a tedy k nevratnému zastření původního vzhledu budov. Při opravě fasády přichází farní kostel na náměstí o piniové šišky završující štít průčelí. O tristním vztahu tehdejší samosprávy města k památkám dostatečně svědčí osud židovského hřbitova. Ještě v říjnu 1989 byly náhrobky, některé i více než 300 let staré, radlicí shrnuty na hromadu, aby zde vznikl park a děti si zde mohly hrát na písku nad hroby hranických předků.

V sedmdesátých letech byla při budování silnice I/35 zničena velká část historického předměstí Motošín včetně náměstíčka i Skřídlový restaurace [2] a prakticky celá jižní strana Drahotušské ulice. V regionálním tisku se psalo dokonce o úvahách ředitelství Severomoravských cihelen vystavět na Motošíně jedenáctipatrovou budovu, která by se stala novou dominantou nábřeží Bečvy [3].

Také na dnešní Třídě Československé armády byla demolována řada domů a díky dnešní ne-soustavné zástavbě a silné automobilové dopravě se dříve výstavní třída změnila v nehostinnou městskou periferii.

[1] Lávka byla v letech 2010–2011 rozsáhle rekonstruována.

[2] Restaurace s vyhlášenými tanečními zábavami byla nazývána také U Gardisty, čp. 215.

[3] LN: Perspektivy výstavby v Hranicích. Kulturní zpravodaj města Hranic a Lázní Teplíc n. B., leden 1970, s. 8–9.

K nejvýraznějšímu negativnímu zásahu do organismu města došlo na Třídě 1. máje. Nejvýznamnější předměstská ulice Hranic se statky a zahradami hranických měšťanů se rozvíjela především od výstavby hlavního železničního nádraží v polovině 19. století. Statky s dvory se zde střídaly s řadovými přizemními domy i jedno nebo dvoupatrovými výstavnými vilami. Po výstavbě komunikace I/47 a panelového sídliště zde z původní zástavby zůstala jen reprezentativně pojatá vila a správní budova továrníka Antonína Kunze [1] od Jana Kříženeckého a Josefa Pokorného z roku 1897 a nevýrazný jednopatrový dům ze třicátých let, dnes označovaný jako Obchodní dům Progrescentrum [2]. Původní široký bulvár s alejí stromů a s pravidelnou uliční čarou byl nahrazen panelovou zástavbou a parkovišti [3]. Výstavba průtahu státní komunikace I/47 v letech 1982–1984 tuto destrukci dokončila a rozřízla město na dvě části.

Zatímco u sídlišť Jaslo, kapitána Jaroše nebo Struhlovsko můžeme ještě dobře sledovat snahu navázat na stávající zástavbu, nepřekračovat stavbami výšku ostatních budov ve městě a vytvořit příjemnou parkovou úpravu a hřiště, v sedmdesátých a osmdesátých letech musí panelovým domům ustoupit stávající zástavba, zahušťuje se zastavěná plocha a většina domů je projektována na osm podlaží. Podle projektu ateliéru T Karla Typovského ze Stavoprojektu Olomouc byla v severní části města realizována mezi léty 1974–1976 výstavba 317 bytů v sedmi osmipodlažních a dvou čtyřpodlažních blocích seřazených v sekcích na sídlišti **Slávia I**. Přestože se zde přihlíželo k uspořádání terénu, všechny obytné bloky byly vybaveny prádelnami, sušárnami, sklepy a místnostmi pro dětské kočárky, realizace postrádá jakékoliv architektonické ambice, které měla například jiná Typovského hranická realizace, průmyslová škola z let 1959–1961. Kus dál byla na podzim 1974 zahájena výstavba sídliště 1. máje, kde se do roku 1980 počítalo s výstavbou 1500 bytů, v letech 1976–1977 panelové domy v ulici Rezkova a pod názvem Slavia II i panelové domy naproti Kunzovu paláci. Na tuto výstavbu navázalo mezi roky 1978–1981 na místě starší zástavby jedno–dvoupatrových domů, statků, mlýnů a zahrad sídliště **Na Hrázi**, v roce 1981 sídliště **Mlýnský příkop** a v letech 1981–1985 se pokračuje ve výstavbě projektu **Slavia III** i dalších domů v Mlýnském příkopu a částečně též v ulici Na Hrázi. V letech 1984–1987 vzniká mezi Nádražní a Bělotínskou **ulice Nová**. Spíše než ulicí je panelovým sídlištěm, od zbytku města odděleném frekventovanou silnicí I/47. Separace od města byla záměrná, neboť vyrostlo pro okupační vojáky raketové brigády Rudé armády, což dalo oblasti název Ruské pole. Ještě v roce 1989 se připravuje asanace domů ve Hřbitovni a Komenského ulici a následná výstavba panelového sídliště. V následujícím roce se ještě staví poslední panelový dům Pod Nemocnicí a buduje **sídliště Hromůvka II** [4]. Ale doba hromadné panelové výstavby končí.

Vedle unifikované sídlištní zástavby můžeme na Hranicku najít i ojedinělé pokusy o osobitější užití prefabrikovaných panelových dílů. Patří mezi ně prostorově pozoruhodně členitá **III. Základní škola na Struhlovsku** [5] s jakoby funkcionalisticky oddělenými provozy, v roce 1984 zahájená výstavba **balneoprovozu Sokolovo**, která ale přinesla panelovou zástavbu do idylického údolí lázní nebo **Domov důchodců** [6]. Naproti tomu osmipatrový, architektonicky nevýrazný,

[1] Třída 1. máje 328.

[2] Třída 1. máje 1260.

[3] Z nejvýraznějších historizujících, většinou novorenesančních, novobaročnických a secesních domů bych zmínil aspoň dům Kopeckých (čp. 358) na místě pozdější Červené jídelny, dům Pitzmanů (čp. 594), dům Jurákových (čp. 362) a Večeřův dům (čp. 348) se secesním dekorem na průčelí. Z pohledu z centra na pravé straně cesty stála naproti budovy prvního stupně základní školy novorenesanční vila (čp. 583) a severněji přizemní vila Osvalda Loserta na místě dnešních panelových domů čp. 1611–1613.

[4] Dvě desetiletí po Hromůvce I začala být budována Hromůvka II. V letech 1990–1992, kdy v celé republice panelová výstavba končí, tak byly postaveny ještě domy čp. 1871–1873, 1874–1884, 1886–1889 a 1890–1893.

[5] Dokončená v roce 1983.

[6] Tehdy ještě pod názvem Domov důchodců, dnes Domov seniorů, Jungmannova 1805. Projektován byl Stavoprojektem Olomouc, pobočkou v Přerově, za projekt odpovídal Ing. arch. Reis, realizace zahájena 9. září 1980, slavnostně otevřeno 28. března 1985.

strohý blok **hotelu Cementář**, vystavěný v letech 1987–1989 na dominantním místě a v samotné blízkosti historického jádra města, negativně vstoupil do prostoru starší zástavby.

Pro doplnění stavební produkce těchto let je nutno zmínit i další výrazné architektonické realizace, jako je provozní budova veřejného **koupaliště** z let 1969–1970, výstavba **autobusového nádraží** v letech 1970–1973 podle projektu Ing. Valouchové z Dopravních staveb Olomouc nebo **autoservis, benzínové čerpadlo a restaurace** v Drahotuších (1971–1972) podle projektu z Vítkovických železárny Klementa Gottwalda. Všechny tyto realizace budou připomínány v mnoha oficiálních projevech představitelů města a tvoří pravidelnou součást fotografické mozaiky tehdy vydávaných pohlednic.

V roce 1974 zničil požár z větší části hranickou **sokolovnu** [1], vystavěnou v letech 1927–1928 podle puristického návrhu přerovského Ing. arch. Aloise Pílce. Do dnešní pozdněfunkcionalistické podoby byla následně přestavěna podle návrhu Ing. arch. Karla Gajovského z Ostravy [2]. Původní budova byla rozšířena o rozsáhlé předsálí, v první patře s balkony a druhé patro s pokoji pro ubytování, rovná střecha nahradila původní sedlovou, ale nejvýraznějším prvkem Gajovského přestavby se stala půlkruhová skleněná stěna kavárny v patře. Původní vzhled z 20. let si podržela jen jižní a západní strana.

Další drobná, ale výrazná a víceméně v původní podobě dochovaná stavba vznikla naproti sanatoriu Janáček [3]. Pražský architekt Miroslav Vyšín zde navrhl na principu proskleného kruhového gloriety atypickou **autobusovou zastávku**. Návrh pochází snad už z roku 1973, realizován byl ale až v druhé polovině 70. let. Miroslav Vyšín zde reagoval na obtížný svažité terén, a přesto se mu podařilo navrhnout osobitou stavbu s využitím šalovaného betonu, kovu a skla. Zastávka byla budována v „akci Z“ ve spolupráci lázní s MNV Hranice, železnou konstrukcí zhotovily Dopravní stavby Olomouc (architekt Klier). Stavba je jedinečným dokladem kvalitní, na materiálu založené a skulpturálně pojímané architektury 70. let, se snahou reagovat na jedinečné prostředí lázní. Ze zastávky je také jedinečný výhled na Teplické údolí a město Hranice. Z dobové produkce se také výrazně vymyká typ cihlových zastávek MHD, který byl ve čtyřech variantách opakován v různých částech města [4]. Tenké hranaté kovové sloupky nesou masivní železobetonovou střechu. Koncepce cihlové dekorativní výplně stěn a plná zadní stěna s kruhovými keramickými ozdobami prozrazuje vztah k místním výrobním závodům.

V samotném historickém jádru města doznala výrazné změny v letech 1972–1977 **budova České státní pojišťovny** na Gottwaldově, dnešním Masarykově náměstí [5]. Projekt vypracoval Ing. Svat. Rychlý z Okresního stavebního podniku v Prostějově, později byl přepracován Ing. Stanislavem Vymětalem z OSP Přerov, který byl patrně také autorem fasády. U historického domu, původně přestavěného v roce 1929, byla zbořena a znovu postavena zadní část, přičemž došlo k rozšíření a vyrovnání zadního traktu budovy v ulici Janáčkově. V jižní části budovy směřující na náměstí bylo ponecháno obvodové zdivo, ale odstraněny příčky a původní stropy. Odstraněny byly také sochy Ladislava Vlodka z průčelí budovy a fasáda získala pozdněfunkcionalistickou podobu bílé omítky v centrální části s obkladem z břidlicových desek. V památkové rezervaci v samotném středu města, na historické náměstí byla realizována surová přestavba, která nenávratně zničila větší část domu, původní purizující fasádu vystřídaly dobově oblíbená hliníková okna a dveře. Současně byl dům jedním z mála příkladů architektury sedmdesátých let v městě Hranicích. Pod návrhem vybavení interiéru byl podepsán Ing. arch. Jaroslav Soukup z n. p. Interiér Praha a doplnila jej leptaná skla od akad. soch. Josefa Fišera z Železného Brodu, tři art protis od akad. mal. Marie Stecherové z Prahy a reliéf znázorňující lípu jako znak pojiš-

[1] Tyršova 1.

[2] V letech 1974–1976. Podrobně Zpravodaj města Hranic a lázní Teplíc nad Bečvou, 1977, č. 6, s. 18.

[3] Tehdy nesoucí název Sokolovo.

[4] Třída gen. Svobody, Purgešova, Teplická a Zborovská. Zastávky se dochovaly dodnes.

[5] Čp. 122.

81 ůvny od pražské akad. soch. Marty Taberyové [1]. V devadesátých letech byl dům opět přestavěn stavitelem Pavlem Röderem do dnešní historizující podoby [2].

Ani následující léta nepřinášejí hranické architektuře nic výrazného. Žel, jsou spíše dobou destrukcí a výstavby četných panelových sídlišť, která se jako krunýř uzavírají kolem města. Za jedinou zářnou výjimku můžeme považovat **tenisovou klubovnu TJ Slovanu** v blízkosti lázní. S odvolávkami na organické tendence pozdní moderny a v typovém pojetí vily byla postavena v letech 1978–1980 podle plánů olomouckého architekta Tomáše Černouška. Až do nedávna, než došlo v roce 2011 k její přestavbě, jsme ji mohli na Hranicku spolu s teplickou lávkou považovat za nejvýraznější architektonický počín z období socialismu.

Největší pozornost socialistických plánovačů je ale v osmdesátých letech věnována nové zástavbě Třída 1. máje, která se má stát reprezentativním protipólem historického jádra města. Do parkové úpravy vsazené jednotlivé objekty reprezentativních budov měly doplnit hromadnou bytovou zástavbu o obchody a domy služeb. Jako jedna z prvních budov zde vyrůstá tzv. **Červená jídelna** [3], vystavěná v roce 1981 na místě původních tří domů a obložená červenými skleněnými deskami. Výškou a objemem citlivě doplňuje historizující budovy základních škol, mezi které je vsazena. Její přestavbou v roce 2009 jsme přišli o jediný výrazný příklad užití závesného skleněného pláště na Hranicku [4]. Červený cihlový obklad neslo multifunkční kulturní centrum Monika s vinárnou, barem a výstavní síní. V samém závěru osmdesátých let vzniká na Třídě 1. máje hmotově naddimenzovaná stavba **obchodního domu** [5].

Rodinné domy byly stavěny jednak v některých ulicích města, kde doplňovaly starší zástavbu, nebo v místních částech Olšovec, Velká a Drahotuše, jednak pro ně byl vymezen dosud nezastavěný Sklený kopec, kde bylo počítáno, že víceméně svépomocí vznikne 155 rodinných domů a 18 obytných bloků (tzv. řadovek). Nejstarší domy na Skleném kopci byly vystavěny v roce 1972 v blízkosti schodů ke gymnáziu a plynule tak navázaly na starší zástavbu. Tyto domy mají ještě sedlové střechy, kdežto další stavby vznikající od roku 1973 až do poloviny osmdesátých let nejsou až na výjimky střechu rovnou nebo pultovou. Za příklad svépomocné výstavby na Skleném kopci v první polovině sedmdesátých let bych uvedl **rodinný dům Olgy a Zbyňka Pospěchových** [6], se kterým mám osobní zkušenost. Stavba z let 1974–1977 není architektonicky výjimečná, je spíše dokladem svépomocné výstavby 70. let a poctou dobovému kutilství i mému otci, který dům vystavěl společně s dědou a následně jej po celý život vylepšoval. Ve shodě s dobovým tlakem úředních regulí byl dům stavěn jako dvougenerační. Velké zaujetí stavebníka o architekturu prozrazuje posunutá podlaží a snaha o uplatnění Loosovského „Raumplanu“ i Miesovské jen částečné oddělení prostoru kuchyně, jídelny a obytného pokoje. Snaha posunutým podlažím co nejvíce omezit neobývané prostory chodeb a schodišť se projevily i v podobě dvou pultových střech v různých výškových úrovních a byla následně inspirující i pro další dva rodinné domy na Skleném kopci a jeden v Jungmannově ulici. Rodinný dům vypovídá i o následných politicko-ekonomických proměnách posledních let: šedá brízkolitová omítka byla nahrazena sytou barevností, podkroví rozšířeno o nástavbu z cementotřísky a ze stejného materiálu improvizované zateplení, nová standardizovaná plastová okna aj.

Výstavba individuálního bydlení podléhala řadě regulí. Například na začátku 80. let musel stavebník respektovat ustanovení maximálních výměr a to 400 až 600 m² u rodinných domků

[1] Podrobně Ludvík Novotný: Nová budova české státní pojišťovny v Hranicích. *Zpravodaj města Hranic a lázní Teplic nad Bečvou*, listopad 1977.

[2] Podrobné informace viz. Bohumír Indra: *Historie hranických domů. Kapitoly z topografie města Hranic*. Město Hranice, 2005.

[3] Třída 1. máje 358.

[4] Modré skleněné desky vyplňovaly také plochy mezi okny u budovy zubního střediska (Třída 1. máje 1781 a 1782).

[5] Třída 1. máje 1901, původně nazvaný Bečva, dnes Koloseum, s prodejnou firmy Penny Market, provozovnou pošty ad.

[6] Sklený kopec 1711.

a do 300m² u řadovek, budovat vždy dvoubytové rodinné domky, zásadně podsklepené nebo s hospodářským suterénem a vestavěnou garáží. Dodatečné přístavování drobných staveb nebylo schvalováno. Podobu Skleného kopce také výrazně ovlivnila regule, že solitérními objekty rodinných domků mohlo být zastavěno jen 30 % území, na zbytku musela být realizována řadová zástavba s maximální stanovenou šíří průčelí 9 metrů [1].

Individuální bydlení jako téma, které má řešit architektura, mezi léty 1948 až 1989 téměř vymizelo. Na výstavbu si nebylo možné najmout firmu a sehnat architekta se poštěstilo jen málokomu. Postavit si dům znamenalo především stavbu svépomocí, vyžadovalo vynalézavost i znát správné lidi. Pokud si stavebník nechtěl navrhnout svůj dům sám a nenašel nikoho, kdo by mu – víceméně polooficiálně – projekt připravil, mohl využít projekt rodinného domu typu V, obecně zvaný **Šumperák** nebo někdy též „televizní vila“. Rodinný dům podobný televizní obrazovce původně navrhnul projektant Josef Vaněk (1932–1999) pro ředitele šumperské nemocnice a v letech 1966–1967 byly v Šumperku postaveny dva takové domy [2]. Tento ve své době výrazný pokus formulovat typologii rodinného domu, který se odvolával na romantičtější přístupy meziválečného funkcionalismu a legendární pozdněmodernistický design Expa '58 v Bruselu, se záhy živelně rozšířil po českých městech i vesnicích, kam svým stylem ale příliš nepatří. Odhaduje se, že jen do roku 1971 jich bylo v České republice postaveno na dva tisíce. Často byly povolovány nebo obecními úřady přímo vyžadovány jednotné typové zástavby celých ulic. Ve své době byl tento typ domu vyzdvihován pro vysokou kulturu bydlení a na svou dobu také dobré zpracování původního projektu. K Josefu Vaňkovi si jezdili kupovat projekt lidé z celého Československa, do kopírování plánů zapojil celou rodinu, vydal k němu samostatnou brožurku, až nakonec začal projekt od roku 1971 prodávat podnik Kovostav. Vedle atraktivních prvků měkké moderny a dostupnosti projektu k oblíbě domu nepochybně přispěla projektantem garantovaná cena kolem 100 tisíc korun.

Pro typický Šumperák bylo vedle pultové střechy, několikrát opakovaného prvku šikmin a průběžného balkónu směřovaného do ulice, charakteristické především pět kulatých průzorů po stranách nebo dva šikmé, do věčka uspořádané průzory u vrat garáže. V Hranicích a sousedních vesnicích jich najdeme hodně, například v Drahotuších v ulicích Nerudova a Lipnická jich bylo postaveno hned pět. Pro tuto studii se mi jich zde podařilo dohledat devatenáct, ale jistě to není konečný seznam. Na tomto vzorku můžeme sledovat příklady jak přesného dodržení projektu, větší či menší odchylky směrem ke zjednodušení nebo většímu dekorativismu původně kvalitních detailů, tak i nejružnější lidové variace, kdy stavebník dům kýčovitě dotváří, nedodrжуje původně kvalitní detaily nebo vkládá stavbu na nevhodnou parcelu. Patrně nejpřesněji dodrženy projekt a také nejintaktněji do současnosti zachovanou stavbou je Šumperák v Hviezdoslavově 1584 [3] a až na zábradlí a některé drobné detaily v Mlýnské 534 nebo v Havlíčkově 1577 [4]. Obě, jinak poměrně přesné vily ve Skaličce volí dekorativní prvky zábradlí i fasády (Skalička 122 a 123). Blízký původním dvěma šumperským vzorům je až na vysazení pravého nároží přízemí na sloup vila v Teplících nad Bečvou 1 a až na kabřincový obklad přízemí a nedávné zateplení prvního patra dům v Nerudově 456 v Drahotuších. Řada dalších stavebníků omezila u svých domů pět kulatých průzorů po stranách na čtyři (Nerudova 447), ale mnohem častěji na tři (Černotín 129, Lipnická 444, Milenov 144, Nerudova 445) nebo dokonce nemají průzory žádné (Jungmannova 1776, Pod Bílým kamenem 1658, Špičky 89). Domy jako Jungmannova 1775 a 1776, Nerudova 445 nebo v Černotíně 129 zcela opouští zásadní motiv šikmin, pro tyto domy tak charakteristický. Domy Jungmannova 1776 nebo Lipnická 444 jsou jen vzdálenou variací na původní

[1] Podrobně in: F. Š. (František Šedivý): Výstavba v Hranicích v roce 1980 a budování v roce 1981. Zpravodaj města Hranic a lázní Teplíc n. B., únor 1981.

[2] Nejčastěji publikovaný je z nich vila Františka Štěpaníka z let 1966–1967, Tereziánská 3, Šumperk.

[3] Stavebník Zdeněk Vykopal, kolaudace 1974.

[4] Stavebník Karel Spour, realizace zahájena 24. května 1971.

83 Šumperák a v případě drahotušského domu na Lipnické jsou průzory připomenuty jen třemi otvory na pravé straně a charakteristický balkón se mění v ochoz, který lemují dům ze dvou stran a přechází i na drobný přístavek. U dvou vedle sebe stojících domů v Drahotuších v Lipnické [1] byl původní jednopatrový dům V přeformulován do hřmotných objemů dvougenerační, dvoupatrové vily prostým zopakováním prvního patra. Rodinný dům Pod Bílým kamenem 1658 byl necitlivou přestavbou v devadesátých letech navýšen o další mansardové patro, vila ve Špičkách se obrací k ulici zadní, zcela utilitární stranou a kuriózní je také objekt mezi Hrabůvkou a Kunzovem, kde je projekt rodinného domu typu V miniaturizován a postaven jako chata. Podobné proměny můžeme sledovat i v jejich barevnosti. Zatímco na původních Šumperácích byla citlivě užita kombinace omítky s haklíkovým zdívkem v přízemí a brízolitu u fasády prvního patra, pod vlivem emotivně-funkcionalistických domů Karla Caivase se v Hranicích objevuje i vytahovaná omítka (Lipnická 444). V současné době jsou mnohé Šumperáky dodatečně zatepleny a nesou výraznou zelenou (Nerudova 456, Bílý kamenem 1658, Skalička 123) nebo dokonce oranžovou barvu fasády (Špičky 89).

Další možností jak si pořídit typizovaný rodinný dům bylo zakoupit montovanou stavbu vyráběnou v licenci západoněmecké firmy Okalhaus v Rýmařově firmou Rudné doly v Jeseníku. V Hranicích je takový Okal k vidění za autokempem [2] nebo v Havlíčkově 343, jehož původně bílé panely jsou dnes natřeny sytou oranžovou. Vyrábět jej začali v roce 1971 a zpočátku byl vyprodán na tři roky dopředu. Podnik garantoval, že jej dodá hotový na klíč za osm nebo čtrnáct dnů, ale zákazník už musel mít do té doby vybudovány inženýrské sítě a základy se sklepy nebo podezdívku. Z montovaných dílů patentu Okal se stavěly jak řadové domy, tak především samostatně stojící domy. Nejoblíbenější byl typ 117 bez vybaveného podkroví za 225 tisíc, s podkrovím stál 245 tisíc. Dva velké nákladní vozy obvykle přivezly celé stěny i s obkladačkami a žaluziemi. Oproti Šumperáku byl Okal navržen spíše jako venkovský domek. Protože byl složen z montovaných dřevěných dílů, byla jeho nevýhodou malá tepelná paměť a špatná zvuková izolace.

Celkem bylo v Hranicích v letech 1948–1985 vystavěno 559 bytových jednotek v rodinných domech. Přes všechny tyto statistiky nacházíme v oficiálních materiálech města postesknutí, že v roce 1985 zůstává neuspokojeno téměř 500 žadatelů o byty.

Při prohlížení starých fotografií Hranic si nelze nevšimnout, kolik toho kolem nás bylo zničeno ne ve válkách a „temných dobách“ minulosti, ale za posledních padesát let se všemi moderními technologiemi ve stavebnictví, rozvinutou veřejnou správou, urbanismem, památkovou péčí a platnými zákony. Výrazná část domů v Hranicích byla v druhé polovině 20. století zničena, radikálně přestavěna nebo necitlivě opravena: vsazena nevhodná okna, osekána štuková výzdoba – od stavebníků, kteří neměli dost peněz, znalostí a vůle, aby dům ve svém vlastnictví citlivě zrekonstruovali, ale dostávalo se jim téhož v té míře, aby ho zničili. Jen výjimečně můžeme v regionálním tisku najít, že by se to odehrávalo za nesouhlasu úřadů nebo ostatních obyvatel města [3]. A jen nemnoho domů vystavěných v letech 1948–1989 je dokázalo svou kvalitou nahradit.

Za zprostředkování některých informací děkuji

Ing. arch. Ladislavu Patočkovi, Iloně Peperníkové a majitelům domů.

Fotografie: Tomáš Pospěch

Barevné fotografie jsou otištěny v příloze, strana e–l

[1] Drahotuše, Lipnická 564, 474.

[2] Pod Hůrkou 2103.

[3] Výjimečný je např. článek MJ – LN (Marie Jašková, Ludvík Novotný): Vážíme si dost památek naší minulosti? Kulturní kalendář města Hranic, leden 1966.

Seznam hlavních realizací:

1945–1948

Jan Peterka: **Činžovní dům**, 1946, Třída 1. máje 1279–1281.

Josef Danda–Jiří Žalman: **Nádražní budova Hranice na Moravě-sever**, 1938, 1946–1948.

Oskar a Elly Olárovi (Oehlerovi): **Teplárna a obytný dům** (nedokončeno), Teplice n/B., 1947.

Oskar a Elly Olárovi (Oehlerovi): **Přestavba kolonády**, 1947, Teplice nad Bečvou, 1947–1948.

Lubomír Šlapeta: **Rodinný dům Augustina Frice**, 1938, 1947–1948, Pod Bílým kamenem 282.

1949–1968

Karel Typovský: **Průmyslová škola stavebních hmot**, 1959–1961, Studentská 1384.

Antonín Pešina: **Lávka pro pěší**, 1967, Teplice nad Bečvou.

1968–1989

Valouchová: **Autobusové nádraží**, 1970–1973, Nádražní 450.

Stanislav Vymětal: **Česká státní pojišťovna**, 1972–1977, Masarykovo náměstí 122.

Miroslav Vyšín: **Autobusová zastávka**, 1973, Třída Generála Svobody.

Karel Gajovský: **Rekonstrukce sokolovny**, 1974–1976, Tyršova 1.

Josef Vaněk: **Rodinný dům typu V** (tzv. „Šumperák“), **stavebník Zdeněk Vykopal**, 1974, Hvězdoslavova 1584.

Tomáš Černoušek: **Tenisová klubovna TJ Slovanu**, 1978–1980, Teplice nad Bečvou.

Literatura:

Archiv Stavebního úřadu v Hranicích.

Čtyřicet let socialistické výstavby a rozvoje města Hranic. MNV Hranice, Hranice 1985.

Josef Danda: *Naše železniční nádraží.* Nadas, Praha 1988.

Karel Hájek: *Architekt Josef Danda.* ČVUT, Praha 2007.

Hranice a okolí. (Text Ludvík Novotný), Profil, Ostrava 1985.

Bohumír Indra: *Historie hranických domů. Kapitoly z topografie města Hranic.* Město Hranice, Hranice 2005.

Michal Kohout – Stephan Templ – Pavel Zatloukal (ed.): *Česká republika – architektura XX. století, Morava a Slezsko, Zlatý řez,* Praha 2005.

Kollmann, Vítězslav – Zatloukal, Pavel: *Moravské lázně v proměnách dvou staletí.* Krajské vlastivědné muzeum v Olomouci, Oblastní galerie výtvarného umění, Olomouc 1987.

–LN–: *Perspektivy výstavby v Hranicích. Kulturní zpravodaj města Hranic a lázní Teplíc nad Bečvou, 1970, č. 1, s. 8–9.*

–LN–: *Bytová výstavba v Hranicích. Zpravodaj města Hranic a lázní Teplíc nad Bečvou, duben 1974.*

Marek Perůtka (ed.): *Lubomír Šlapeta 1908–1983 – Čestmír Šlapeta 1908–1999. Architektonické dílo.* (Katalog), Muzeum umění Olomouc a Spolek Obecní dům Brno, Olomouc a Brno 2003.

Jiří J. K. Nebeský: *Hranice. Zmizelá Morava.* Paseka, Litomyšl 2007.

Jiří J. K. Nebeský: *Hranice na starých fotografiích.* Tichý typ, Hranice 2010.

Ludvík Novotný: *Hranice a lázně Teplice nad Bečvou.* Okresní vlastivědné muzeum J. A. Komenckého v Přerově, Přerov 1980.

Tomáš Pospěch: *Hranická architektura 1815–1948.* Dost, Hranice 2000.

Tomáš Pospěch: *Šlapetova pozdněrealistická vila v Hranicích. Prostor Zlín,* 1999.

Tomáš Pospěch: *Šumné Hranice.* In: Radovan Lipus – David Vávra a kol.: *Šumná města* (druhá kniha). Petrov, Brno 2003. (Přetištěno in: *Kdysi a nedávno* 1. Texty o dějinách Hranicka 2009).

Slavné vily Olomouckého kraje. (Texty Martin Horáček, Jakub Potůček, Martina Mertová–Horáčková, Miroslav Sychra, Pavel Zatloukal). Foibos, Praha 2007.

e



Jan Peterka: Činžovní dům, 1946, Třída 1. máje 1279–1281, foto 2012



Antonín Pešina: Lávka pro pěší, Teplice nad Bečvou, 1965–1967, foto 2012



Karel Typovský: Průmyslová škola stavebních hmot, 1959–1961, Studentská 1384, foto 2012



Miroslav Vysín: Autobusová zastávka, 1973, Třída Generála Svobody, foto 2010



Josef Vaněk: Rodinný dům typu V (tzv. „Šumperák“), stavebník Zdeněk Vykopal, 1974, Hviezdoslavova 1584, foto 2012



Sklený kopec, zóna pro individuální a řadovou výstavbu, rodinné domy z 1. pol. 70. let 20. století, foto 2012



Autor a rok neznámi: Jurikův pramen, Teplice nad Bečvou, foto 2012



Panelový dům, tzv. „Harmonika“, 1969–1972, sídliště Hromůvka, Zborovská 1505–1511, foto 2012



Autocamping, přízemní kruhová stavba jídelny, 1961, foto 2012



Josef Danda – Jiří Žalman: Nádražní budova Hranice na Moravě-sever, 1938, 1946–1948, (pohled od kolejíště), foto 2012



Cementářenské sídliště, dříve CVH, 1955, Belotínská 1295, 1297, foto 2012



Autobusová zastávka MHD, Purgšova, foto 2012

k



Typový řadový dům Okal, Pod Hůrkou 2103, foto 2012



Tzv. „Červená jídelna“, Třída 1. máje 358, foto 2008



Oskar a Elly Olárovi (?): Bytový dům pro zaměstnance lázní, 1947 (?), Teplice nad Bečvou 72, foto 2012



Řadové rodinné domy, kolem 1973, Sklený kopec 1681-1683, foto 2012