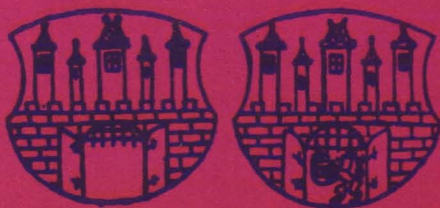
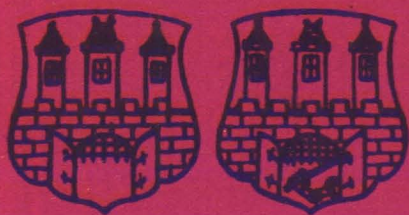


DAGMAR STARÁ



KONVÁŘSKÉ ZNAČKY  
PRAŽSKÝCH MISTRŮ







List gotického komorového kachle středního čtvercového formátu s hranolovú obvodovou lištou. V levé polovině listu stojí konvář a drží v levé ruce konvici; v pravé polovině listu sedí na stoličce za příčkovým hrnčířským kruhem hrnčič a vytáčí nádobu.

Datování: 2. polovina 15. století.

Rozměry: 223 X 216 mm. Místo nálezu: hrad Lichnice. Uloženo v Městském muzeu v Čáslavi, inv. čís. 1732.

Kresba podle originálu.

Dagmar Stará

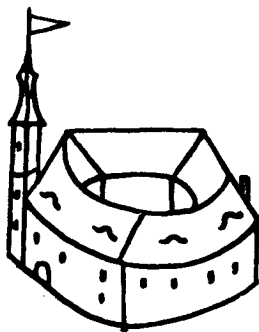
# KONVÁŘSKÉ ZNAČKY

PRAŽSKÝCH MISTRŮ

díl I.

prvé vydání

Roztoky 1974



KNIŽNICE STŘEDOČESKÉHO MUZEA V ROZTOKÁCH - SV. 4



## POSILÁNÍ ČTVRTÉHO SVAZKU KNIŽNICE

Smyslem této knížky je snaha alespoň prvním pokusem doplnit mezeru v české odborné literatuře. Dodnes nám chybí podobná příručka, zatím suplovaná prací Friedricha Tischera "Böhmisches Zinn", vydaná roku 1928 v lipském nakladatelství K.W.Hiersemana.

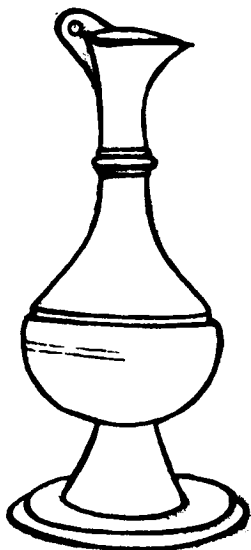
Tischerova záslužná a objemná publikace, stále jediná o českém konvářství a cínařství, nepozbyla dosud v mnohém na své platnosti, ale protože byla vydána v malém nákladu, je dnes muzejním pracovníkům i soukromým sběratelům již prakticky nedostupná.

Za dobu třiačtyřiceti let, která uplynula od vydání Tischerova díla, se podstatně obohatily naše muzejní sbírky a značně se rozšířily původně poměrně chudé soubory cínových předmětů. Řadu nových poznatků přineslo i archívni bádání. O rozvoj v této oblasti se nemalou měrou zasloužil PhDr. Josef Hráský, autor základní kulturně historické studie "O pražských konvářích"; jeho práce je založena na odborném heuristickém přístupu, přináší mnoho zajímavého materiálu a byla uveřejněna roku 1960 v Knize o Praze.

Při sestavování tohoto nového katalogu pražských konvářů a cínařů a shledávání jejich značek, jsem navazovala na Tischerovu práci. Tento základní svod znalostí jsem rozšířila zejména o poznatky z archívních materiálů a údaje ze starší české li-

teratury, která zatím nebyla z hlediska tohoto tématu zpracována, a snad jen pro neznalost českého jazyka zůstala i Tischerem nevyužita. Tak konfrontací získaných poznatků s konkrétními konvářskými památkami ukázaly se nové souvislosti a rozluštila se řada dříve nerozřešených a nově nalezených konvářských značek.

Praha, únor 1971



Gotická cínová konvička na vodu (?). Datování: 2. polovina 14. století.

Rozměry: v. 165 mm. Místo nálezů: Praha, Staroměstské náměstí.  
Uloženo v Muzeu hlavního města Prahy, inv.čís. 42 909.



Konvářské značky a povinnost označovat jimi cínové výrobky - to byla pro kupující v podstatě záruka jakosti použitého materiálu a dobré kvality řemeslné práce. Předpisy o dodržování této základní konvářské povinnosti byly pevně zakotveny v cechovních artikulech, které se v různých územních oblastech v podrobnostech odlišovaly.

V podstatě rozlišujeme tři druhy cínářských značek: s městským známkem, upozorňující na město, kde bylo mistrovi poskytnuto měšťanské právo a stvrzující jeho příslušnost k tamnímu cechu, dále značku mistrovskou, za kterou se skrývá osoba i jméno cínáře, a konečně svým vznikem nejmladší značku kvality, objasňující blíže původ a složení použitého materiálu.

K vyrazení značek na předmětu se od středověku používalo železných razidel, která měla tvar rukojetí kruhového, oválného, čtvercového nebo obdélného profilu se zaoblenými rohy. Na razicí plošce, různě po obvodu tvarované, byl vyřezán negativní obraz značky. Nejčastější byla forma heraldického štítku s rozmanitě prokmutým okrajem, silně ovlivněným slohovým vkusem doby. Jindy měly značky podobu oválu, kruhu nebo pravouhelníka a v 19. století se někdy zjednodušily na pouhé jméno autorovo vyražené raznicí. Velikost signatur během let kolísala a pohybovala se přibližně mezi 1 až 4 cm. S postupem doby nabývaly značky na velikosti a dekorativnosti proti ryse účelovým značkám minulých století. Prvý otisk razidla s konvářskými značkami, odevzdaný cínářem patrně při přijetí mezi mistry a vyražený většinou na cínové destičce, býval pečlivě uložen mezi důležitými doklady cechu. Škoda, že se pro pražské značky žádný takový podklad nezachoval.

Nejstarší doložená významná událost mezi pražskými konvářskými mistry se odehrála na konci roku 1371 a je stvrzena zápisem ze dne 15. prosince t.r. v městské knize pražské /AHMP, č. 986/. Dozvídáme se tu, že všichni v Praze usedlí mistři se dohodli po vzoru norimberských a vídeňských řemeslníků, že budou k odlévání cínových předmětů používat pouze pro zdraví ne-

závadné slitiny z deseti liber cínu a jedné libry olova. Záznam dále hovoří o přísném dodržování tohoto usnesení, ale o konvářských značkách zde ještě žádné zmínky nenalézáme. Ani dosud známý a prostudovaný archívní materiál z následujících dvou staletí nám ještě bližze neobjasnil zásady používání konvářských značek v pražských dílnách. Badatelé Tischer a Hráský se domnívají, že pražští mistři počali důsledně označovat své práce až po polepšení městských znaků pražských, přibližně od poloviny 17. století /1649, 1657/. Tuto hypotézu nepopírá ani zjištění, že dosud nejstarší zachované cínařské značky na památkách pražského původu pocházejí však již z 15. století. Nejdříve se objevují na křtitelnicích, kde je často nahrazuje autorovo celé jméno obsažené v české nebo latinské legendě. Ze 16. století jsou značky doleženy i na jiných nádobách náboženského a světského charakteru.

Ve značkách s městským znakem pražským se uplatňovaly značky tří měst: Starého Města, Nového Města a Malé Strany. Pro datování je důležitým mezníkem datum polepšení znaku, kdy se mění některé jeho podrobnosti a tento stav se viditelně obrátí i v konvářové značce /s městským znakem/. Pro znak Starého Města to byl rok 1649, kdy došlo zásahem císaře Ferdinanda III. k polepšení znaku. Novému Městu byl znak změněn v téže roce, zatímco malostranští čekali na polepšení císařem Leopoldem I. až do roku 1657.

Do své osobní, mistrovské značky si cínař po přijetí mezi mistry sám zvolil námět obrazu, ale tento výběr často usměrnila tradice konvářské rodiny, kde určitý symbol ve značce, pouze s jistou menší obměnou a jinými iniciálami přecházel z generace na generaci. Obraz ve značce představoval nejčastěji emblém řemesla /konvice/ nebo symbol náboženský /beránek boží, oko boží/, velmi oblíbené byly postavy světců, často patronů jednotlivých mistrů. Objevují se i vyobrazení domovních znamení, místa, kde konvář bydlel, alegorické postavy a jinotaje mistrova jména /např. holub, jelen/ nebo jeho iniciály uvedené často ještě vedle obrazu; vzácněji stojí samostatně ve značce. Od

18. století se objevuje i celé jméno císaře. Ve značce uvedený letopočet zpřesňuje dobu konvářova přijetí za mistra. Toto datum je velmi důležité, protože nám také napovídá, kdy mistr obdržel měšťanské právo a kdy se pravděpodobně - tak jak to žádaly cechovní předpisy - většinou nejdéle do jednoho roku po přijetí za mistra - i oženil. V 16. století a někdy ještě i na počátku 17. století bylo datum vyjádřeno pouze posledními dvěma číslicemi, jak bývalo v té době zvykem při udávání letopočtu.

Byla-li značka s městským znakem vyřezána na jednom razidle - dvourazidle, těsně vedle značky mistrovské, vznikla tzv. značka sdružená, neboli dvouznačka, oblíbená zejména v pražských městech 18. století. Jde v podstatě však o pouhou tvarovou variantu zmíněných již základních druhů značek a zjednodušující v podstatě jen práci řemeslníka ze dvou úkonů spojených s vyražením dvou značek na jeden.

V některých územních oblastech se od druhé poloviny 16. století užívá již také konvářská značka kvality cínu. U nás však v té době ještě samostatně neexistovala, nepočítáme-li ovšem za záruku dobré jakosti užitého materiálu vyražení tří konvářských značek na cínovém předmětu. Dvě z těchto tří značek byly však zcela totožné značky s městským znakem a další, třetí, mistrovská nebo naopak. Takovýto způsob značení se také v některých českých krajích užíval zejména v 17. století jako odezva na tzv. obdobně prováděný tříznačkový systém saského původu, odkud se šířil do sousedních zemí poté, co tam v roce 1614 vstoupil oficiálně v platnost /Berling/.

Jinou zárukou dobré kvality, ne však samostatnou značkou kvality použitého cínu, byla římská číslice X, objevující se pouze vzácně v pražských mistrovských značkách v první polovině 18. století. Po vzoru německých konvářů znamenalo to jakési označení dobré kvality užití slitiny v poměru 10 dílů cínu k 1 dílu olova, které se přibližně od počátku druhé poloviny 18. století označovalo slovem "Probzinn" /Hráský/.

Od 17. století se však již také v Čechách, i když pouze sporadicky, objevovala skutečná značka kvality cínu. Nejprve

jen v oblasti cínových dolů, zejména na Slavkovsku, ale na konci 17. století ji nalézáme i u pražských mistrů. Od sedmdesátých let 18. století bylo užívání značky kvality v českých zemích povinné. Stalo se tak po vydání dekretu Marie Terezie z 26. října 1770, ve kterém se císařům nařizuje, aby k výrobě cínového nádobí užívali výhradně cínů bez přísady olova, které je ve větší míře při styku s potravinami lidskému zdraví škodlivé. Od té doby se důsledněji označovaly výrobky ze slavkovského cínu "Schlackenwalder Feinzinn" /SW Feinzinn/ a z cínů jiných českých nalezišť pouze "Feinzinn". Výrobky přelité ze starého s olovem slitého cínu slovy "Vermischtes Zinn".

Během 18. století můžeme pozorovat snahu vtěsnat údaje obsažené do té doby ve dvou- třech základních značkách /s městským znakem, mistrovské a značce kvality/ u jednoho a téhož mistra do značky jediné - tzv. spojené. Tyto značky soustředily v sobě městský znak, jméno mistra, datum jeho přijetí za mistra a označení druhu použitého cínu. Byly větších rozměrů, od 2 do 4 cm a většinou se na předmětu třikrát vedle sebe opakovaly.

Jakýsi předstupeň spojených značek tvořily značky s obrazem rozety. Od počátku 18. století je nalézáme i na pražských památkách. Mimo růžice, umístěné pod korunkou, bývají v těchto značkách iniciály císaře, datum jeho přijetí za mistra a často i bližší označení použitého cínu /Feinzinn, SW Zinn, Probzinn/. Rozety počaly zatlačovat značky klasických tvarů heraldických štítků, jaké známe od 15. století. Lze doložit, že u jednoho a téhož mistra nalezneme starší značku klasického tvaru a značku novější, s rozetou. Proč si mistr pořizoval novou raznici s jiným obrazem, nelze v těchto případech dosud uspokojivě vysvětlit. Nezdá se, že to byla součást trestu za přestupek proti cechovním artikulům, jak o tom hovoří někteří zahraniční badatelé /např. Hintze, Haedecke/, kdy si konvář musel opatřit razidlo nové, aby bylo možno podle značky rozhodnout, zda předmět byl vyroben v době před konvářovým přestupkem nebo po něm.

Od konce 18. století uvolňovala se pravděpodobně jednotná

kázeň ve značení a někteří mistři počali tehdy užívat současně několika zcela rozličných razidel. Jejich výběr při použití jak se zdá určovala nejspíše velikost a účel vyrobeného předmětu než nějaký jiný pádnější důvod.

Laici někdy mylně považují ozdobné reliéfní medailóny, zasazované uvnitř ve dně nádob nebo vzácněji vespod na víčku, za konvářské značky. Takové medailóny nalézáme v nejstarších zachovaných nádobách z 15. a 16. století, kdy mají náboženský charakter /Kalvárie, Kristus/ a později až do 17. století je povětšinou vyplňují dekorativní stylizované rozety. Rovněž poznávací znamení majitelů mohou být lehce zaměňována za značky výrobců. V těchto případech jde však o ražené, ryté nebo přeřezávané znamení majitele, bránící záměně nebo případné krádeži předmětu.

Kde vlastně máme na předmětu hledat konvářské značky? Do 17. století bylo obvyklé vyrazit značku na uchu nádoby, ale právě na tomto místě trpěla nejvíce nárazem otevíraného víčka, a to mnohdy způsobilo její dnešní nečitelnost. V 18. a 19. století jsou obvykle uvnitř na dně nádoby nebo vespod na víčku. U talířů a mis ze 16. a 17. století je nalezneme převážně na lícové straně okraje a často jsou i skryté ve výzdobě, což připomíná způsob umístění značek odlitých přímo z formy na reliéfně zdobených výrobcích německých a francouzských. Současně se však v tehdejší době razily značky vespod do dna talířů a mis. To trvalo i po celé 18. století, kdy však zejména na rokokových mísách objevujeme velké dekorativní značky i uprostřed lícové strany předmětu.

Každé pravidlo má své výjimky a tak tomu bylo i u povinnosti označovat konvářské výrobky. Pouze ojediněle se setkáváme s cínařskými značkami na předmětech určených původně do chrámových inventářů. Zatím je těžké rozhodnout, je-li tomu tak proto, že se jednalo o předměty vyrobené u určitého mistra na objednávku, popřípadě přelité z materiálu dodaného objednavatelem.

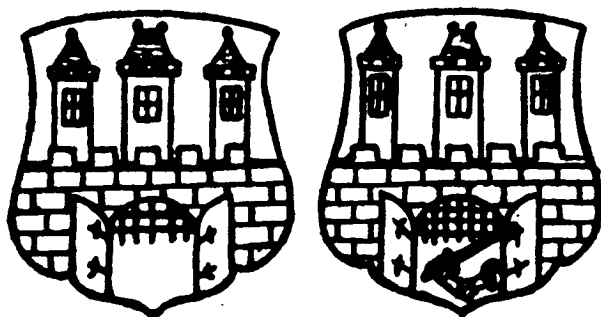
V našich muzejních sbírkách je celá řada i dalších kvalitních cínových památek, na kterých chybí značky. Nelze však proto tyto předměty s nezájmem přecházet, neboť vedle zmíněných již důvodů ztratily někdy značku částem používáním nebo při větších opravách, při nichž bývala nově nahrazena i celá porušená část nádoby, např. dno, celé ucho nebo víčko.

LITERATURA A ZKRATKY

- Berling K., Altes Zinn. Berlín 1920. II. vyd. /Berling/  
 Dlabacz G.J., Allgemeines Künstler- Lexikon für Böhmen.  
 II. díl. Praha 1815 /Dlabacz/  
 Hintze E., Die Deutschen Zinngiesser und ihre Marken. Bd. IV.  
 Schlesische Zinngiesser. Leipzig 1926 /Hintze IV/  
 Hráský J., O pražských konvářích. Kniha o Praze 1960. Pra-  
 ha 1960. Str. 115-131. /Hráský/  
 Huber N.,-Oertel G., Siebenbürgisch- sächsisches und anderes  
 Zinn. Reichenberg 1936 /Huber/  
 Mourek W.M., Zum Prager Deutsch des XIV. Jahr. Věstník Krá-  
 lové české společnosti nauk, třída filosoficko-  
 historicko-jazykozpytná. Praha 1901. Str. 12 ad.  
 /Mourek/  
 Podlaha Ant., Materiálíe k Slovníku umělců a uměleckých řemesl-  
 níků. Památky archeologické /Podlaha, PA../  
 Rybička Ant., O českém zvonářství. Praha 1885. /Rybička/  
 Schaller J., Beschreibung der königlichen Haupt und Residenz-  
 stadt Prag. I. díl. Praha 1794 /Schaller/  
 Soupis památek historických a uměleckých od pravěku do počát-  
 ku 19. století. Nákladem archeologické komise v Pra-  
 ze. /Soupis památek/

- Šebesta Ed.-Krejčík Ad.L., Popis obyvatelstva hlavního města  
Prahy z roku 1770. I. Staré Město. Praha 1933  
/Šebesta-Krejčík/
- Šimák J.V., Drobné zprávy o umělcích doby rudolfínské.  
Památky archeologické /Šimák/
- Šimák J.V., Zprávy o zvonařích a konvářích pražských doby ja-  
gellonské. Památky archeologické XXI /1905/, str.475-  
-506. /Zprávy/
- Tischer Fr., Böhmisches Zinn. Leipzig 1928. /Tischer/
- Winter Z., Dějiny řemesel a obchodu v Čechách v XIV. a XV. sto-  
letí. Praha 1906 /Winter, XV. stol./
- Winter Z., Řemeslnictvo a živnosti XVI. věku v Čechách /1526-  
-1620/. Praha 1909 /Winter/

**P R A H A**  
**S T A R Ě M Ě S T O**

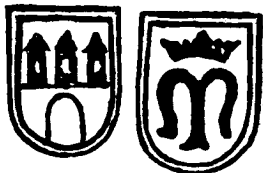


**Městský znak Starého Města pražského  
před a po polepšení v roce 1649**



1. V á c l a v M R K V I Č K A /Wenzel Mrkviczka / ?

Tischer zaznamenal, že je uváděn od roku 1500 a zemřel pravděpodobně roku 1559. Připustil možnost, že byl totožný s Václavem Mrkvičkou z Nového Města pražského (č. 52), který se objevuje v listinách mezi lety 1500 - 1523. Tischer mu připisuje mj. autorství křtitelnice v Turnově /1541/.



Značka je převzata z díla Tischerova. S připsáním nelze bez výhrady souhlasit.

Literatura: Soupis památek XXXII/1909/, str. 190-191; Tischer, 185-6/681, 213/922; Winter, str. 390.

2. S S G

Přijat za mistra pravděpodobně roku 1597. Tischer jej zařadil o sto let později, což však nesouhlasí s obrazem městského znaku v konvářské značce, který odpovídá stavu před polepšením v roce 1649.



Literatura: Tischer, 224/986.

### 3. J a r o s l a v

Obdržel roku 1592 za rakev pro Viléma z Rožmberka, zemřelého 31. srpna t.r. na Hradě pražském, 142 kop grošů. Tischer uvedl možnost, že byl tvůrcem křtitelnice z roku 1608 v kostele ve Vtelně. V Soupise památek je však u křtitelnice uvedena novoměstská značka vedle značky mistrovské.

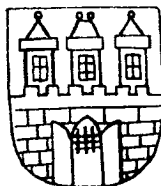


Značka převzata z díla Tischerova.

Literatura: Mareš, Někdejší epitafium Viléma z Rožmberka v chrámu Páně sv. Víta v Krumlově. PA XV /1892/, str. 22; Soupis památek VI /1899/ str. 189-190; Tischer, 189/729,731; Winter, str. 386.

### 4. ?

Značka nebyla dosud v literatuře uvedena.



### 5. E l i á š F E T T E R /Forster/

Přišel ze Slavkova a roku 1606 obdržel městské právo. V letech 1616 až 1620 byl starším cechu na Starém Městě pražském.

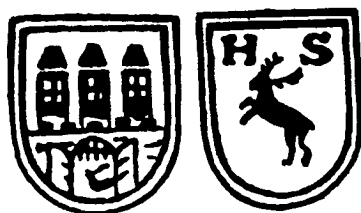
Značka nebyla dosud v literatuře uvedena.



Literatura: Tischer, 190/739 ; Winter, str. 384.

6. J a n S C H R Ő T T E R /Hans Sretr, Schröter/ ?

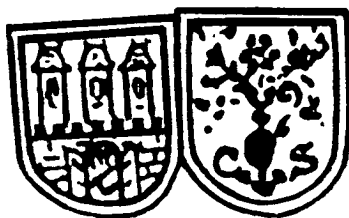
V Praze na Starém Městě žili v 17. století dva mistři tohoto jména. Prvý vykázal se vysvědčením z města Hallu u Magdeburku z roku 1631 a obdržel v roce 1641 městské právo. V berní ruli z roku 1653 se ale již píše o Alžbětě Šreterové, vdově po starším pořádku konvářského. Jiný Jan Šretr se dne 9. května roku 1660 oženil s Kristýnou Kraicerovou. Jeho dílem byla křtitelnice v Prčicích z roku 1664.



Značka převzata z díla Tischerova.

Literatura: V. Líva, Pražská města, Praha 1949, str. 33. Berní rula 3; Podlaha, PA XXVII /1915/, str. 184; PA XXXIV /1924-5/, str. 551; Soupis památek III /1898/, str. 84; Tischer, 190/743.

7. C S

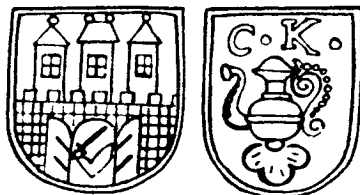


Značka převzata z díla Tischerova, který ji připsal mistrovi CS z doby kolem roku 1665.

Literatura: Tischer, 191/744.

8. K a r e l K O R B /C a r l K o r b /

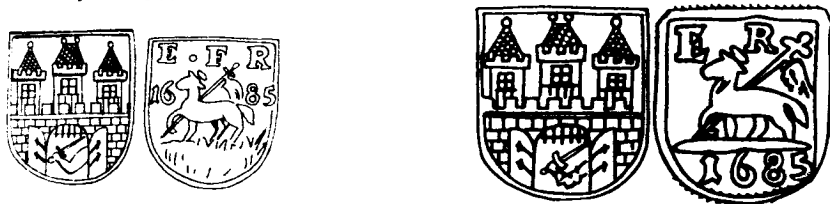
Narodil se pravděpodobně roku 1636 a pohřben 14. dubna 1688. Patří k nejvýznamnějším pražským konvářům nejen 17. století, ale vůbec. Jako jeden z mála českých mistrů zhotovoval cínové předměty zdobené bohatou reliéfní výzdobou vzniklou při odlévání přímo z formy /Např. talíř v pražském UPN, i.č. 45 599/.



Literatura: Hráský, str. 127-128; Tischer, 191/748.

9. E z e c h i á š /Isaiáš/ F. R I S S P L E R

Vykázal se v Praze vysvědčením města Bochova a obdržel dne 20. března 1685 městské právo. Téhož roku se stal mistrem. Dne 8. června roku 1686 se oženil s Margaretou Schönfeldovou. Svědkem na svatbě byl Friedrich Michael Schönfeld, zvonář a konvář, otec nevěstin a Kašpar Ondřej Schödl, konvář z Nového Města pražského. E.F.Risspler zemřel dne 22. července roku 1713 ve věku 58 let.



Tischer připsal značky dvěma různým mistrům.

Literatura: Hintze IV, 379/1422; Hráský, u vyobr. č. 42 vyobr. značky; Katalog: Ausstellung der Sammlungen Kirsch und Glantzner, Schloss Capenberg 1961, č.81; Podlaha, PA XXVIII /1916/, str. 111, PA XXXIV /1924- 25/, str. 547; Tischer, 191/746-747.

10. ? X ?

Podle značky lze mistrovi připsat autorství křtitelnice ve Zlatnících. Římská X uvedená ve značce odpovídá až 18. stol.

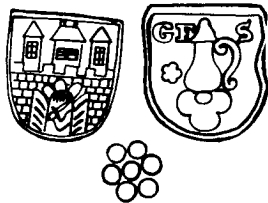


Značka převzata z díla Tischerova, který mistra kladl do doby kolem roku 1676 a v rozporu s městskou značkou jej zařadil mezi mistry na Novém Městě pražském.

Literatura: Soupis památek XXVIII /1908/, str. 172; Tischer, 223/981.

11. Jiří Bedřich SSTOPPR  
/Georg Friedrich Stuppur/

Pravděpodobně se poprvé oženil před rokem 1692, protože dne 9. září t.r. byla pokřtěna jeho dcera Marie Ludmila. Dne 20. září 1699 se oženil s Marií Evou Hajnovou. V letech 1692 až 1708 byl uváděn několikrát jako kmotr při křtu a svědek při svatbě.

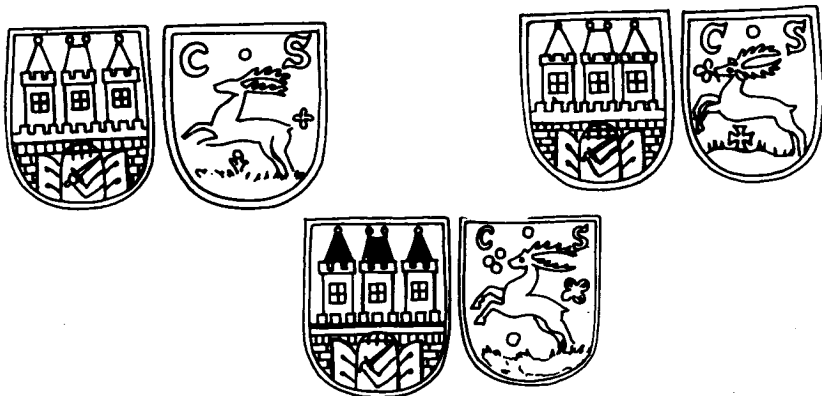


Tischer připsal značku mistrovi GSF a kladl jej do doby kolem roku 1670.

Literatura: Podlaha, PA XXIX/1917/, str.140; Tischer. 191/745.

12. K o n r á d S C H R Ö D E R  
/Conrad Schrötter, Schretter, Ssredr/ ?

Do Čech přišel z Paderbornu a stal se roku 1692 měšťanem Starého Města pražského. Ručitelem mu byl konvář Ezechiáš F. Risspler. Dne 5. října 1692 se oženil s Annou Cecilíí Lantnerovou, dcerou nebo sestrou konváře /?/ Jana Lantnera. Svědkem na svatbě byl konvář Jiří Bedřich Sstoppr. Kmotry u křtu dětí byli Pavel Ignác Bayer a Ezechiáš Risspler, oba konváři ze Starého Města.



Tischer u jména Konráda Schrödra neuvedl značku. Kladl jej do doby kolem roku 1731, ze které pochází křtitelnice ve Stříbrné Skalici, tomuto konváři v Soupise památek a Tischerem připisovaná.

Literatura: Hintze IV, 379/1423; Podlaha, PA XXVIII /1916/, str. 114, PA XXIX /1917/, str. 137-138, PA XXXIV /1924-25/, str. 550; Soupis památek XXIV /1907/, str. 156-157; Tischer, 192/751, 193/757.

13. H S

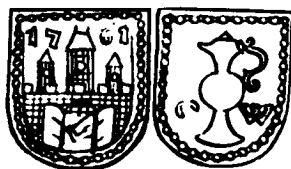
Značka převzata z díla Tischerova, který kladl mistra do doby kolem roku 1700.

Literatura: Tischer, 192/749.



14. ? W

Podle značky přijat za mistra roku 1701.

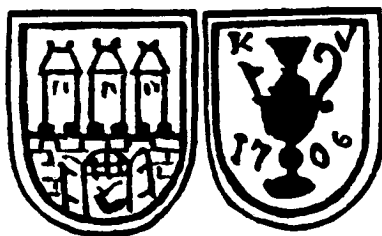


Značka nebyla dosud v literatuře uvedena.

15. K V

Značka převzata z díla Tische-  
rova, který uvedl rok 1706 ja-  
ko datum přijetí mezi mistry.

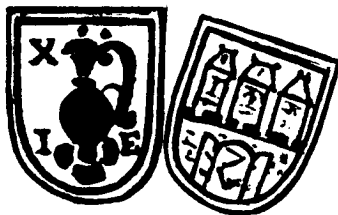
Literatura: Tischer, 192/750.



16. I g n á c R I C H T E R nebo J a n E K H A R T

Prvý pocházel z Wonleffeldu/!a oženil se dne 5.června 1707 se  
Zobinou, dcerou po zemřelém konváři /?/ Jiřím Bayerovi. Janu  
Ekhartovi a jeho manželce Ludmile Lucii se v roce 1703 narodil  
syn Václav František a Jan Ekhart byl roku 1708 kmotrem u křtu.

Značka s iniciálami I E byla  
převzata z díla Tischerova.  
Opravu na iniciály IR, kterou  
jsem si kdysi poznamenala při  
náhodném setkání se značkou na  
materiále, nemám podloženou  
bezpečnější dokumentací.



Literatura: Podlaha, PA XXVIII  
/1916/, str. 244, PA XXIX  
/1917/, str. 55; Tischer, 195/  
/762.

17. J o s e f I. E I S D O R F  
/Eistorfer, Eystorff, Eystorf/ ?

Oženil se před rokem 1710. Manželka Kateřina. Další sňatek uzavřel dne 26. února 1715 s Ludmilou Havlovou. Svědkem na svatbě byl Karel Diebel, konvář na Novém Městě, který byl rovněž vícekrát /1710 - 1716/ kmotrem Eisdorfových dětí. Roku 1729 byl kmotrem při křtu Eisdorfova syna konvář Ondřej Diebel z Malé Strany. Josef Eisdorf byl otcem konváře Václava Eisdorfa /č. 28/.

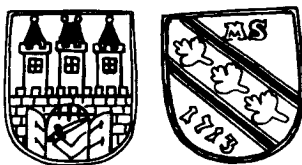


Značka převzata z díla Tischerova, který ji připsal mistrovi IEE a dobu jeho přijetí za mistra označil rokem 170?

Literatura: Podlaha, PA XXIX /1917/, str. 55; Tischer, 193/753.

18. M S /Martin Strofer/ ?

Podle značky se stal mistrem roku 1713.



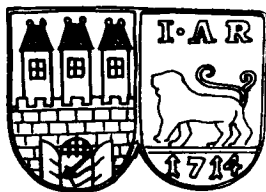
Tischer připsal značku mistrovi MS a uvedl v textu chybně datum 1717.

Literatura: Tischer, 193/755.



19. J o s e f A n t o n í n R I S S P L E R  
/Rischpler, Rispler, Risler/

V roce 1713 získal městské právo a o rok později se stal mistrem. Téhož roku /5. srpna/ se oženil s Terezií Kottmonovou. Svědkem na svatbě byl Leopold Nedvídek, konvář ze Starého Města pražského. Pohřben z vlastního domu dne 3. února 1748 údajně ve stáří 66 let. Jeho dílem byla mj. křtitelnice v Dolních Jirčanech a Panenském Týnci.



Tischer připsal značku mistrovi IAR a dobu jeho přijetí za mistra označil rokem 1714.

Literatura: Podlaha, PA XXIX /1917/, str.96-97, Soupis památek II /1897/, str. 84; Soupis památek XXVIII /1908/, str. 59-60; Tischer, 192/752.

20. L e o p o l d A. N E D V Í D E K

Narodil se pravděpodobně roku 1688. Byl přijat za mistra roku 1717. Oženil se s Annou Maríí. Roku 1714 byl svědkem na svatbě konváře Jos. Ant. Rissplera a roku 1722 kmotrem při křtu. Bydlel v Jesuitské, dnešní Karlově ulici, kde zemřel dne 23. ledna 1771 ve věku 83 let v domě u Červeného orla.

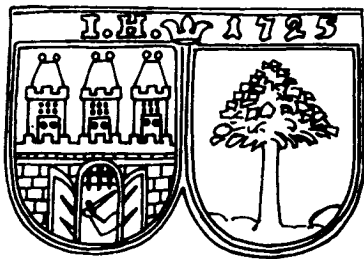


Tischer značku připsal mistrovi AN a dobu jeho přijetí za mistra označil - podle značky - rokem 1717.

Literatura: Podlaha, PA XXIX /1917/, str. 88; Šebesta Ed. - Krejčík Ad., Popis obyvatelstva, str.114; Tischer, 193/754.

## 21. J o s e f H O L Z I E N G E R

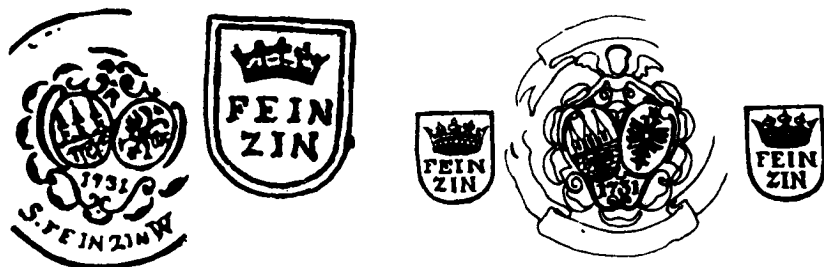
Narodil se pravděpodobně roku 1695 a byl pohřben dne 13. ledna v roce 1743. Snad byl totožný s Josefem Hultzingrem, který podle účtu z 25. dubna 1731 přelil pro panství schwarzenberské 947 1/4 libry nádobí a obdržel za to zapláceno 288 zl.29 kr. /Viz Tischer 194/758/.



Prvou značku připsal Tischer mistrovi IH a uvedl chybně datum 1793 jako dobu přijetí za mistra. Druhá značka nebyla dosud v literatuře uvedena.

Literatura: Podlaha, PA XXIX /1917/, str. 274; Tischer, 199/781.

22. ? ? (snad totožný s mistrem č. 23)



Prvá značka je převzata z díla Tischerova, který označil dobu přijetí za mistra rokem 1731. Druhá značka, pravděpodobně totožná, je z práce Huberovy (1:1).

Literatura: Huber, str. 105, 15/10; Tischer, 195/764;

23. C F /I/ ?

Podle značky byl roku 17/3/1 přijat za mistra. Snad totožný s č. 22. Touto značkou byla mj. opatřena cínová rakev Albrechta z Valdštejna z roku 1744, uložená v kapli sv. Anny v Mnichovské Hradišti.

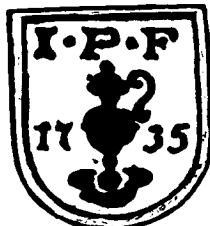
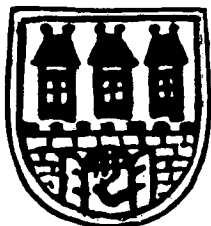


Tischer připsal značku mistrovi C F a kladl jej do doby kolem roku 1741.

Literatura: Soupis památek XLVI /1930/, str. 331; Tischer, 195/761.

24. J a n P F U N D T /Fundt, Funt/

Přišel z Brna a obdržel roku 1735 městské právo na Starém Městě. Téhož roku, podle značky, byl přijat za mistra a pravděpodobně se oženil. Manželka Ludmila. Roku 1740 kmotrem při křtu. Snad je příbuzný /syn ?/ Franze Pfundta narozeného v Landshutu v Bavorsku a přijatého za brněnského měšťana roku 1699. Jan Pfundt byl autorem křtitelnice v Bohnicích.

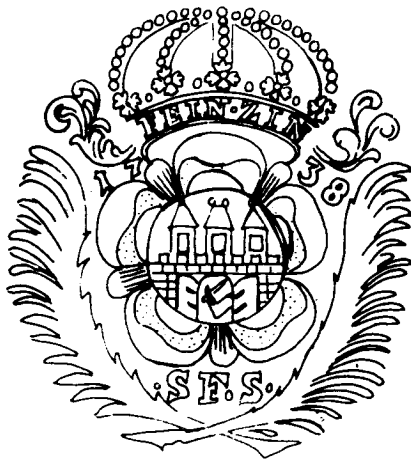


Značka je převzata z díla Tischerova, který ji připsal mistrovi IPF a dobu jeho přijetí za mistra označil rokem 1735.

Literatura: M. Flodrová-B. Samek, Cín ve sbírkách Muzea města Brna, 1970, str. 43, č. 74; Podlaha, PA XXVIII/1916/, str. 163, PA XXIX/1917/, str. 59, 91; Soupis památek, XV /1901/, str. 2-3; Tischer, 194/760.

25. S a m u e l F r i e d r i c h S C H U L T Z

Narodil se pravděpodobně roku 1715 ve Vratislavi. Přijat za mistra v roce 1738. Zemřel dne 28. listopadu roku 1771 ve stáří 56 let.



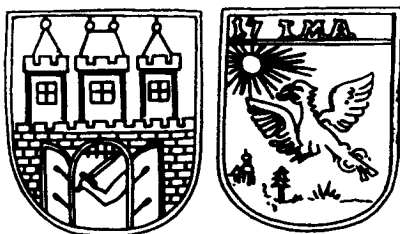


Tischer značky připsal dvěma rozličným osobám. Prvou mistrqvi S F S a rok 1733 uvedl jako dobu, kdy byl přijat za mistra. Druhou mistrovi s chybnými iniciálami J P S a správným datem 1738.

Literatura: Hintze IV, 379/1426-1427; Huber, str. 58-59, č. 7, str.104-105, č. 8; Podlaha, PA XXIX /1917/, str. 138; Šebesta Ed. - Krejčík Ad., Popis obyvatelstva, str.7; Tischer, 194/759, 195/763.

#### 26. I M A

Podle značky byl přijat za mistra roku 17??



Značka nebyla dosud v literatuře uvedena.

#### 27. I g n á c A. R I S S P L E R

Podle značky přijat za mistra roku 174? /Tischer 1746/. Roku 1751 křtil syna. Manželka Kateřina. Kmotrem byl konvář Zachariáš Bauer ze Starého Města. Autorem křtitelnice v Pičíně na Příbramsku z r. 1753.



Tischer připsal podobnou značku podle iniciál mistrovi M R K a udal rok 1746 jako dobu jeho přijetí za mistra. Druhá značka nebyla dosud v literatuře uvedena.

Literatura: Podlaha, PA XXIX /1917/, str.96; Tischer, 196/766.

28. V á c l a v T i m o t e u s E I S D O R F  
/Aysdorf, Eystorff/

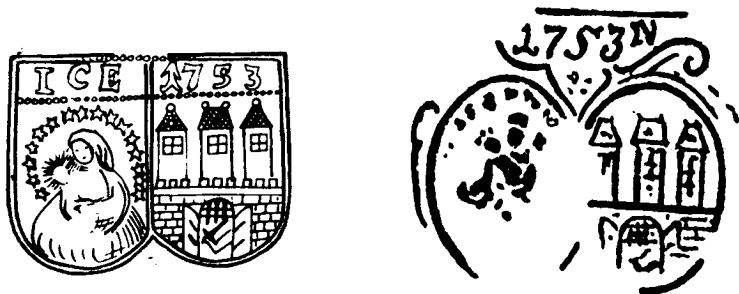
Narodil se dne 11. května roku 1722 v rodině staroměstského konváře Josefa Eisdorfa /č.17/ a jeho manželky Ludmily Havlové. V křestní matrice zapsán jako Václav David. Roku 1750 byl přijat za mistra a v téže roce se oženil s Annou Terezií Kridlovou. Zemřel dne 19. září roku 1778.



Tischer uvedl jen druhou značku. Připsal ji však mistrovi W T E a dobu jeho přijetí za mistra označil podle značky rokem 1750. Literatura: Huber, str. 90-91, č.12; Podlaha, PA XXVIII /1916/, str. 162, PA XXIX /1917/, str. 55; Tischer, 196/768.

29. I C E

Prvá značka patřila patrně některému členu rodiny Ernstů (Karel Ernst z Dinkelsbühlu ?) nebo Eisdorfových, kterému lze pravděpodobně připsat i značku druhou.



Tischer s výhradou četl v první značce datum 1721 a připsal ji mistrovi I ? E. Druhou připsal mistrovi ? N a dobu jeho přijetí za mistra označil podle značky rokem 1753.

Literatura: Tischer, 193/ 756, 196/767.

30. M S



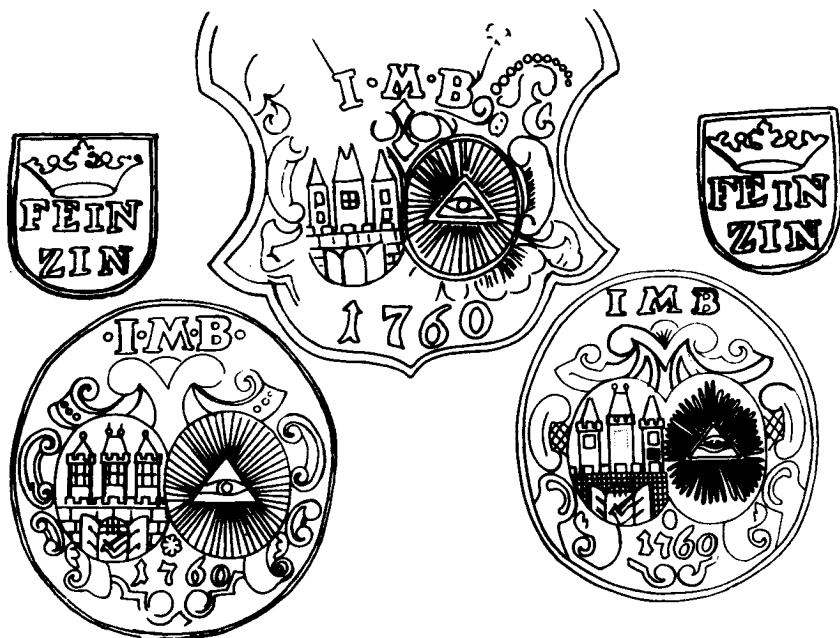
Značka je převzata z díla Tischerova, který označil dobu přijetí za mistra rokem 1758.

Literatura: Tischer, 196/771

31. J o s e f M I T T E R B A C H E R

Pocházel z Karlových Varů. Podle značky byl roku 1760 přijat za mistra a 11. července roku 1763 se stal měšťanem na Starém Městě pražském. Oženil se s Rozalíí a 11. srpna 1762 křtil syna

Josefa Samuela. Bydlel tehdy ve Spinetském domě/nároží v místech dnešní Perlovy ulice a Uhelného trhu/. Jeho dílem byla mj. křtitelnice v Petrovicích z roku 1769.



Tischer uvedl pouze dvě značky a připsal je mistrovi J M B.  
 Literatura: Podlaha, PA XXIX /1917/, str. 85, PA XXXIV /1924-25/, str. 542; Soupis památek III /1898/, str. 76; Šebesta Ed. - Krejčík Ad., Popis obyvatelstva, str. 72; Tischer, 196/772.

32. I A ?

Podle značky byl přijat za mistra roku 1772. Snad Jan Weber z Mohuče. V roce 1770 pomocník staroměstského císaře Samuela Friedricha Schultze a roku 1774 již mistrem, žijícím na Starém Městě, Perlova ulice č. 334 (n. 367) v domě u Zlaté palmy.

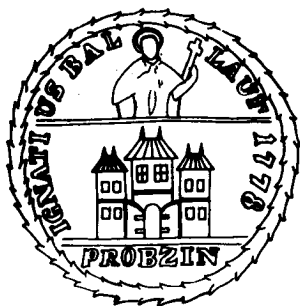




Značka nebyla dosud v literatuře uvedena.

Literatura: Podlaha, Umělci a umělečtí řemeslníci v Praze roku 1774. PA XXVI /1914/, str. 50-51; Šebesta Ed.-Krejčík Ad., Po-  
pis obyvatelstva, str. 7.

33. I g n á c B A L L A U F /Ignatius Bollauf, Pollauf/  
Původem z Vídně. Roku 1778 byl přijat za mistra. Oženil se  
s Františkou Eisdorfovou. Zemřel dne 19. září roku 1821 ve vě-  
ku 75 let. Jeho dílem byla mj. křtitelnice na Svaté Hoře u Pří-  
brami.

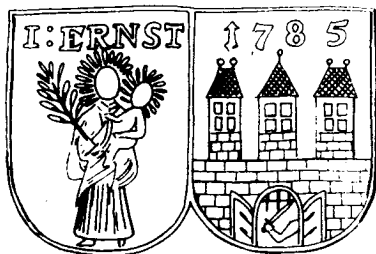


Tischer prvou značku s chybným datem 1772 připsal mistrovi J B  
a druhou neznal. Na jiném místě uvedl pouze jméno Ignáce Balau-  
fa bez značky a rok 1778 jako dobu jeho přijetí za mistra.

Literatura: Huber, str. 84-85, č. 7; Podlaha, PA XXIX /1917/,  
str. 47; J.F.Svoboda, Značený cín v západomoravských muzeích.  
Časopis přátel starožitností XXXVIII /1930/, str. 92, tab. III,  
č. 11; Tischer, 197/773, 775.

34. J o s e f V o j t ě c h E R N S T

Narodil se roku 1760 /pokřtěn 20. dubna/ v rodině pražského cí-  
naře původem z Dingelsgirlu (nepochybně z Dinkelsbühlu v zá-  
padním Německu) Karla Ernsta a jeho manželky Terezie rozené  
Wolfové. Podle Tischera se pravděpodobně u otce vyučil. Roku  
1785 byl přijat za mistra. Oženil se s Marií Annou Jarovcovou.  
Pravděpodobně v letech 1795-1796 ovdověl a oženil se znovu dne  
17. ledna 1797 s Annou Lipkovou. Zemřel dne 14. dubna roku  
1844. Byl otcem mědirytce Josefa Ernsta /naroz.26.12.1786/.  
Kmotrem dětí mu byl Josef Mitterbacher.



Značky nebyly dosud v literatuře uvedeny.

Literatura: Podlaha, PA XXVIII /1916/, str. 162, PA XXIX /1917/,  
str. 56, PA XXXII /1920-21/, str. 120; Tischer, 197/776.

35. J a n C h r i s t l i e b K E R S T E N

/Johann Kärst, Görstner/

Pravděpodobně pocházel ze Saska. Roku 1785 byl přijat za mis-  
tra. V roce 1793 ulil rakev pro zemřelého pražského arcibiskupa  
Antonína Petra Příkladovského do krypty pernětejské kaple  
v chrámu sv. Víta. Žil patrně část svého života na Starém Městě  
a část na Malé Straně /viz značky/. Zemřel v bídě dne 23. pro-  
since roku 1808 ve věku 56 let.



Tischer v první značce četl chybně datum 1788, ale připsal ji správně mistrovi J.C.Kerstenovi. Druhá značka je převzata z díla Tischerova, který ji podle městského znaku zařadil mezi malostranské a s výhradou připojil jméno Joh. Gottlieba Kersta. Christlieba Görstnera ze Saska uvedl Tischer samostatně bez značky jako dalšího mistra se správným datem 1785 přijetí za mistra.

Literatura: Dlabacz, II, str. 55; Podlaha, PA XXIX /1917/, str. 71; Schaller I, str. 103; Tischer, 199/780, 210/886-887.

### 36. J o s e f B R A N D L /Brandel, Bendel/

Roku 1786 byl přijat za mistra a 5. listopadu téhož roku se oženil. Manželka Barbora. Svědkem na svatbě byl Josef Mitterbacher. Zemřel dne 22. května roku 1833 ve věku 91 let. Josef Brandl byl otcem cínaře Jana Nepomuka Brandla, který obdržel městské právo na Starém Městě pražském dne 28. prosince roku 1815. Josefu Brandlovi se připisuje mj. autorství křtitelnic v Brandýse, Čelákovcích, v Kostelci nad Labem a Svěmyslicích. Je možno uvažovat o tom, zda tento mistr nebyl totožný s Josefem Brandlem, členem cínařské rodiny karlovarské, který byl zapsán v roce 1773 v tamní tovaryšské knize a jehož přijetí mezi karlovarské mistry kladl Tischer do roku 1780.



Tischer připsal značky dvěma různým mistrům: Josefu Bendelovi a Josefu Brandlovi.

Literatura: Podlaha, PA XXIX /1917/, str. 50; Soupis památek XV /1901/, str. 128, 167, 240, 301; Tischer, 110/317, 198/778,779.

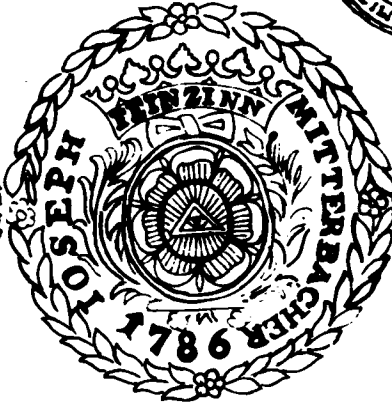
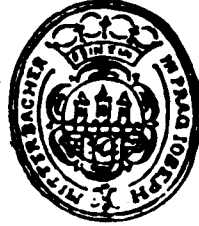
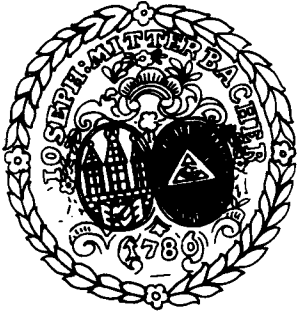
### 37. Josef SAMUEL MITTERBACHER

Narodil se dne 10. srpna roku 1762 v rodině pražského císaře Josefa Mitterbachera a jeho ženy Rozalie. Za mistra byl přijat v roce 1786. Dne 20. dubna 1787 se oženil s Alžbětou Kulichovou. Zemřel 20. srpna roku 1805. Připisuje se mu mj. autorství křtitelnic v Mukařově /1789/, v Tismicích, ve Volešci a v Zápech /1788/.



JOSEPH MITTERBACHER  
PRAG

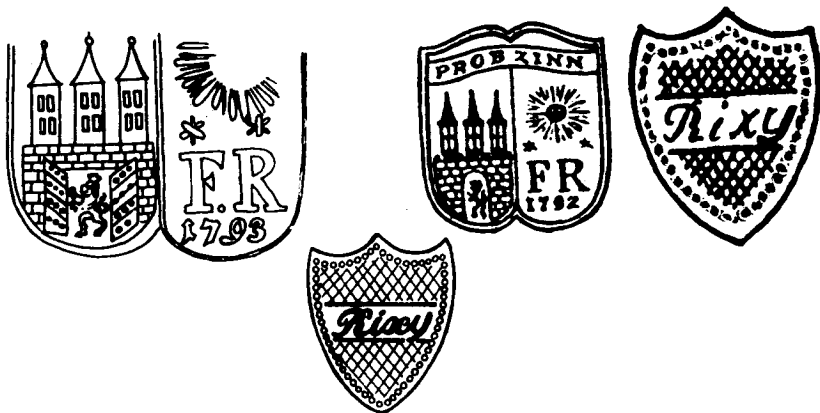
S.W. FEIN ZINN



Prvé dvě značky uvedl rovněž Tischer, z jehož díla jsou převzaty dvě další. Pátá značka dosud nebyla v literatuře uvedena, mohla popřípadě náležet i Josefovi Mitterbacherovi st. /č. 31/. Literatura: Hintze IV, 380/1429; Huber, str. 58-59, č. 5, 9, str. 104-105, č. 7, 9; Podlaha, PA XXIX /1917/, str. 85, PA XXX /1918/, str. 198; Soupis památek XVI /1901/, str. 346, XXIV /1907/, str. 107, 193, 218; Tischer, 197-198/777.

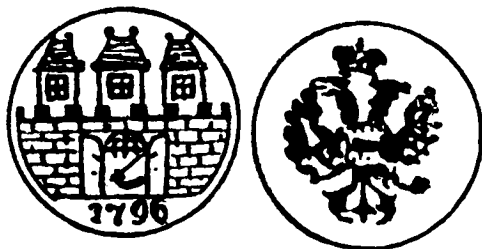
### 38. F r a n t i š e k R I X Y

Narodil se dne 1. dubna 1764 v rodině malostranského císaře Tomáše Rixyho /č. 101/ a jeho manželky Marie Anny Faltové. Oženil se dne 5. května roku 1792 s ovdovělou Kateřinou Götzlovou. Dne 21. února 1793 obdržel jako syn pražského měšťana měšťanské právo. Kmotrem dcery mu byl císař Tadeáš Falk. Zemřel dne 29. ledna roku 1835.



Druhá značka byla převzata z díla Tischerova. Poslední značka mohla však patřit č. 47.

Literatura: Podlaha, PA XXIX /1917/, str. 97, PA XXXIV/1924-25/, str. 547; Tischer, 200/791.



Značka převzata z díla Tischerova, který jako datum přijetí za mistra uvedl rok 1796.

Literatura: Tischer, 199/ 783.

40. G S T

Podle značky přijat za mistra roku 1798.



Tischer připsal chybně značku mistrovi G T.

Literatura: Tischer, 200/792.

41. J a n T U R E K /Johann Turrek, Tureck/

Narodil se roku 1774. Podle Tischerova se učil v letech 1783-1788 u Antonína Götzla, cínaře na Novém Městě a dne 14. června 1802 byl přijat za mistra. Oženil se 3. května 1802 s Annou Falkeovou, dcerou pražského cínaře. Roku 1805 /10. října/ obdržel městské právo a téhož roku 4. června se jako ovdovělý oženil s Kateřinou, dcerou cínaře Filipa Gilcha z Nového Města pražského.

Svědkiem na svatbě mu byl cínař Josef Mitterbacher. Pravděpodobně část svého života bydlel na Starém Městě a část na Malé Straně /viz značky/. Roku 1840 byl uváděn již jako mrtvý. Byl otcem cínaře Jana Nep. Turka /č. 48/.



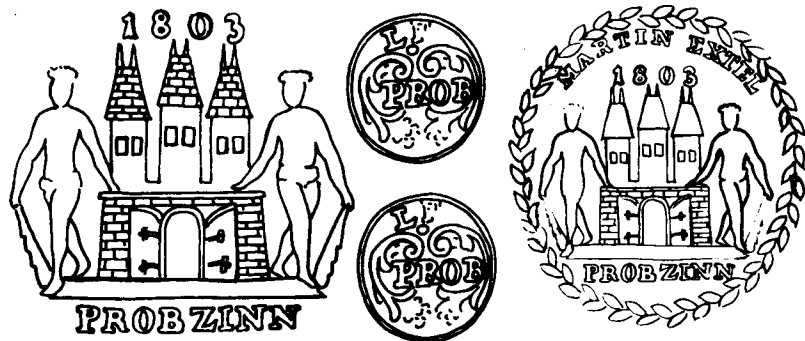
Druhá značka převzata z díla Tischerova.

Literatura: Podlaha, PA XXXI /1919/, str. 115, PA XXXIII/1923/, str. 350, PA XXXIV /1924-25/, str. 558; Tischer, 200/797, 210/891.



42. Martin František EXTEL /Exl/

Narodil se v Praze roku 1773 nebo 1774. Podle Tischerera se učil v letech 1789-1793 u Františka Tičky a stal se dne 2.dubna 1802 mistrem. Podle značky byl přijat za mistra roku 1803. Oženil se dne 7. listopadu 1805. Svědkem na svatbě byl František Tička. Ovdovělý, uzavírá 5. února 1833 sňatek s Magdalenou Stachovou.



Značka nebyla dosud v literatuře uvedena.

Literatura: Podlaha, PA XXIX /1917/, str.57,203; Tischer,200/796.

43. Josef TIČKA /Titschke, Ticzka, Titschka/

Byl synem pražského cínaře Františka Tičky. V letech 1788 - 1791 se učil u svého otce.



Značky nebyly dosud v literatuře uvedeny.

Literatura: Tischer, 200/795

44. Josef GÖTZL

Narodil se v březnu roku 1789 v rodině cínaře na Novém Městě pražském Antonína Göztla /č.81/ a jeho ženy Anny rozené Flinterové. Podle Tischerera se v letech 1802 - 1804 učil u Františka

ka Rixyho, v letech 1804-1806 u Josefa Trosta v Praze. Dne 23. března 1813 byl přijat za mistra a 29. dubna téhož roku obdržel městské právo. Oženil se pravděpodobně roku 1814. Zemřel dne 16. ledna roku 1850.

JOSEPH. GÖTZL. IN-PRAG



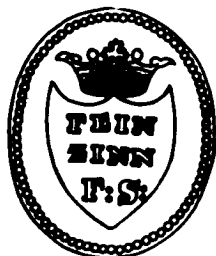
Tischer u jména neuvedl značku. Druhá značka mohla patřit i jinému členu rodiny, např. Václavu Götzlovi.

Literatura: Podlaha, PA XXIX /1917/, str. 61, PA XXXIV /1924-25/, str. 527; Tischer, 201/798, 803.

45. František SAENGER /Franz Sānger/

Pochází ze Zdoňova (Merkersdorfu) v Čechách. Podle značky byl v roce 1817 přijat za mistra. Oženil se 1. listopadu roku 1818 s Janou Tičkovou, dcerou Františka Tičky, cínaře na Malé Straně. Dne 26. dubna roku 1819 obdržel městské právo. Byl otcem cínaře Viléma Saengera narozeného 20. září 1828.



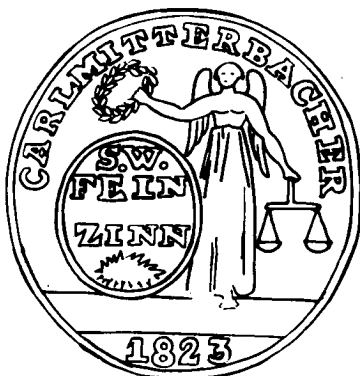


Tischer uvedl pouze dvě značky a udal chybně 8. březen 1813 jako datum přijetí za mistra. Třetí značka převzata z jeho díla. Literatura: Podlaha, PA XXIX /1917/, str. 99; PA XXXIV /1924-25/, str. 548; Tischer, 202/809.

46. K a r e l M I T T E R B A C H E R /Carl Mitterbacher/

Byl synem Josefa Mitterbachera. Dne 6. ledna 1823 byl přijat za mistra a 18. listopadu roku 1824 obdržel městské právo. Roku 1836 vystavoval na výstavě českých průmyslových výrobků v Praze destilační aparát z cínu.





Značky nebyly dosud v literatuře uvedeny.

Literatura: Hintze IV, 380/1429, Podlaha, PA XXXIV /1924-25/, str. 542; Tischer, 202/813.

47. František Seraf. R I X Y

Narodil se dne 5. října roku 1800 v rodině pražského cínaře Františka Rixyho. Podle Tischerera se vyučil v letech 1817-1819 u otce a byl 15. srpna roku 1826 přijat za mistra.



Poslední dvě značky mohl však používat i mistr č. 38.  
Literatura: Tischer, 202/812.

48. J a n N e p o m u k T U R E K

Narodil se v srpnu /pokřtěn 17. srpna/ roku 1807 v rodině pražského cínaře Jana Turka a Kateřiny rozené Gilchové. Byl vnukem konváře Filipa Gilcha z Malé Strany /č. 80/. V letech 1820-1824 /podle Tischera/ se vyučil v dílně svého otce a v srpnu roku 1828 byl přijat za mistra. Oženil se dne 16. června roku 1840. Svědkem na svatbě mu byl cínař František Saenger.

**IOHANN  
TURREK  
FEU ZINN**

**J. TUREK**

**PROB ZINN**

Prvá značka převzata z díla Tischerova. Druhá nebyla dosud v literatuře uvedena.

Literatura: Podlaha, PA XXXIII /1923/, str. 350; Tischer, 204/828.

49. J o s e f G Ö T Z L ml.

Narodil se dne 4. března roku 1820 v rodině cínaře Josefa Götzla st. /č.44/ na Starém Městě pražském. V letech 1834-1838 /podle Tischera/ se vyučil u svého otce a 22. srpna 1846 byl přijat za mistra. Téhož roku 25. května obdržel městské právo. Oženil se dne 24. listopadu 1850 s Emilií Meisnerovou. Tehdy bydlel na Novém Městě čp. 836.

Značka nebyla dosud v literatuře uvedena.

Literatura: Podlaha, PA XXIX /1917/, str. 61, PA XXXIV /1924-25/, str. 529; Tischer, 204/831.



50. J o s e f A n t o n í n S C H E L L E R

Původem z Domažlic. Narodil se okolo roku 1813. Městské právo pražské obdržel 18. února roku 1847. Byl otcem cínaře Josefa Schellera /č. 51/.



# I . A . S C H E L L E R I N P R A G

Druhá značka převzata z díla Tischerova. Prvá a třetí nebyly ještě v literatuře uvedeny.

Literatura: Huber, str.58-59; č. 4; Podlaha, PA XXXIV/1924-25/, str. 549; Tischer, 205/848.

51. J o s e f S C H E L L E R

Narodil se dne 12. září roku 1851 v rodině staroměstského cínaře Josefa Antonína Schellera. Oženil se s Barborou, rozenou Jíčovou. V letech 1878-1914 objednával a prodával hotové výrobky ze Slávkova. Zemřel dne 21. prosince roku 1923.

JOSEF SCHELLER  
PRAG  
FEINZINN

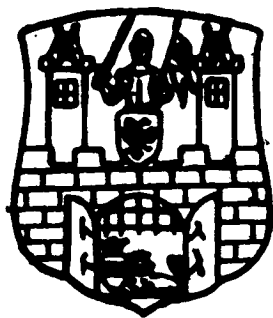
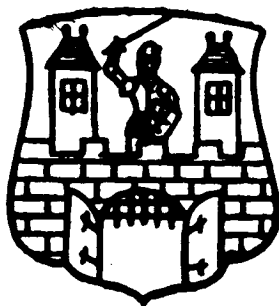
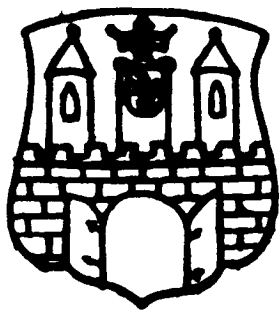


JEMNÝ CÍN  
PRAHA  
JOSEF SCHELLER  
PRAG

Druhá a třetí značka nebyly dosud v literatuře uvedeny.  
Literatura: Tischer, 205/850

P O Z N Á M K Y :

P R A H A  
N O V Ě M Ě S T O

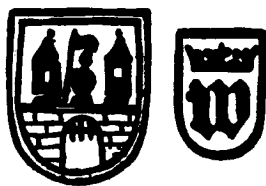


Městský znak Nového Města pražského  
před a po polepšení v roce 1649



52. V á c l a v M R K V I Č K A /Wenzel Mrkviczka/

Podle Tischera snad totožný s V. Mrkvičkou ze Starého Města pražského /č.1/. Šimák o Václavovi Mrkvičkovi z Nového Města pražského zaznamenal, že žil v letech 1496 - 1530. Vyučil se řemeslu u Řehoře Karbana, pracoval po čtyři léta u Jakuba zvonáře a kolem roku 1500 si pořídil vlastní dílnu. Připisuje se mu autorství křtitelnic v Pelhřimově /1517/ a ve Skutči /1518/.



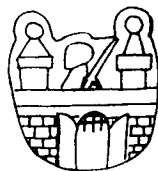
Značka převzata z díla Tischerova.

Literatura: Soupis památek XVI /1902/, str. 203, XVIII/1903/, str. 193; Šimák, Zprávy, str. 504; Tischer, 185-6/681, 213/922; Winter, str. 390.

53. J a n M R K V I Č K A /Johann Mrkviczka/

Byl synem konváře Václava Mrkvičky z Nového Města a uváděn v letech 1548-1577 /Tischer/. Stejného názoru byl i Winter, který zaznamenal zprávy až do roku 1579. Dále zjistil, že se v roce 1577 u Jana Mrkvičky učil jeho jmenovec - snad syn. Jan Mrkvička byl mj. autorem několika křtitelnic: ve Zdicích/1552/, Nehvizdech /1559/, Kondraci /1560/, Chlumu /1562/, v Červené Řečici, Bechyni a Příbrami.





Prvá a druhá značka převzaty z díla Tischerova.

Literatura: Podlaha, Posvátná místa království českého II, Praha 1908, str. 107; Soupis památek III /1898/, str.22, V /1898/, str. 9-10, XV /1901/, str. 276, XVIII /1903/, str. 256, XXXII /1909/, str. 191, XXXV /1911/, str. 110; Šimák, PA XXXXI /1936-1938/, str. 175; Tischer, 215/937; Winter, str. 390-391

54. A d a m K A M E N Í K /Kerw/

Uváděn v letech 1573-1582 /Tischer/. Bydlel v Široké ulici, dnešní Jungmannově. Za ženu měl Elšku. Koupil konvářské nádoby po Kříčkovi /Winter/, snad po Vavřinci Kříčkovi z Bítvyšky, zemřelém v roce 1568. Byl mj. autorem křtitelnice v kostele na Mělníce z roku 1578.



Značka převzata z díla Tischerova.

Literatura: K.Ruhmann, Edelzinn aus der Sammlung dr.Karl Ruhmann, Innsbruck 1960, 53/108; Soupis památek VI /1899/, str. 115-116; Tischer, 219/ 968; Winter, str. 387.

55. B a r t o l o m ě j z C Y M P E R K A

Nejstarší syn věhlasného zvonáře a konváře Brikcího z Cymperka /a Stannimonte/. Zvonář a konvář. Bydlel a měl huť v otcově

domě č.481, nazývaném "U zvonáře", "Zvonařském", později "U tří zvonků" v Široké ulici na Novém Městě pražském. Roku 1581 se oženil s Ludmilou Hepfnerovou. Zemřel roku 1601 nebo 1602 a zanechal syna Brikciho Jana. Za dílo Bartoloměje z Cymperka se mj. považovala křtitelnice v Lešňanech /1596/, ve Smolnici /1597/ a Přistoupimi /1599/. Dále rakev pro Martu Krajířovou z Krajku v kostele sv.Havla v Mladé Boleslavi, rakev pro Oldřicha Skuhrovského ze Skuhrova na Louňovicích z roku 1594; rakev v černínské kapli v chrámu sv. Víta z roku 1588.

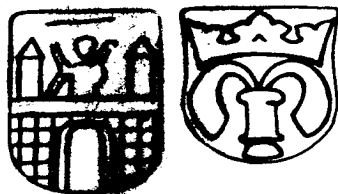


Žnačka převzata z díla Tischerova.

Literatura: Rybička, str. 19 ad.; Soupis památek II /1897/, str. 81, XXIV /1907/, str. 131, XXX /1908/, str. 152; Tischer, 219-220/969; Winter, str. 344, 346, ad., 383.

56. V á c l a v M R K V I Č K A ml. ?

Tischer kladl Václava Mrkvičku ml. do doby okolo roku 1584 a připustil možnost, že se jedná o syna Jana Mrkvičky. Stejného názoru byl i Winter.

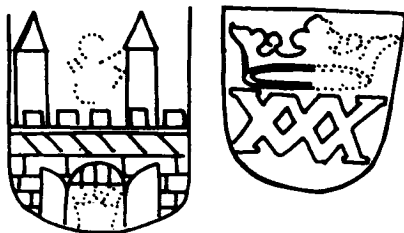


Žnačku mistrovi připsal Lábel.

Literatura: L. Lábel, Sušický poklad cínového nádobí z doby předbělohorské. Minulostí západočeského kraje V /1967/, str. 157-158; Tischer, 218/956, Winter, str. 391.

57. X X X - M W (Václav MRKVIČKA?)

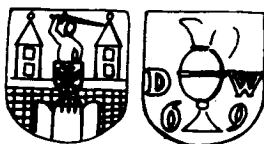
Tischer připsal značku, kterou byla mj. označena křtitelnice ve Starém Kníně z roku 1601, neznámému mistrovi.



Literatura: Soupis památek XIII/1902/, str. 57-58; Tischer, 221/972.

58. D a n i e l W E Y S /Weysich/

Pocházel z Pruska a obdržel roku 1607 městské právo. Roku 1609 byl přijat za mistra. Oženil se s Ludmilou, vdovou po Brikcím z Cymperka, a byl pravděpodobně poručníkem jeho dětí Zuzany a Brikciho. V roce 1621 byl již mrtev.



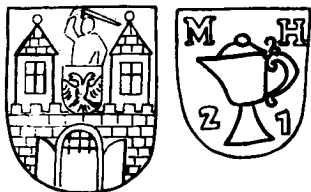
Druhá značka převzata z díla Tischerova, který ji přisoudil s nesprávným datem 69 mistrovi W D z doby okolo roku 1669.

Literatura: Tischer, 219/965, 222/978; Winter, str. 395; Winter, Zvonařové z Cimperka. PA XVII /1896-7/, str. 448 ad.

59. M a t h e s H Y M M E R

Podle sdělení Dr. J. Hráského objevuje se v archiváliích z let 1637-1639. Pravděpodobně podle značky přijat v roce 1621 za mistra.

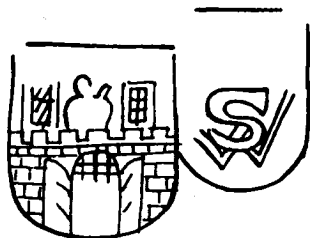
Je autorem křtitelnice  
v Mladé Vožici z roku  
1637.



Tischer připsal značku mistrovi M H.

Literatura: Tischer, 221/973.

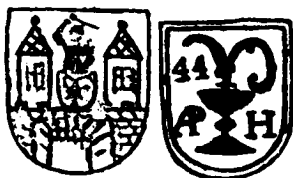
60. W S



Tischer kladl mistra do doby kolem roku 1650.

Literatura: Tischer, 222/974.

61. A P H



Značka převzata z díla Tischerova, který soudil, že byl její  
majitel přijat za mistra roku 1644.

Literatura: Tischer, 222/975.

62. I G



Značka převzata z díla Tischerova, který kladl mistra do doby kolem roku 1650.

Literatura: Tischer, 222/977.

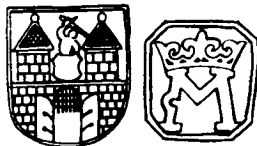
63. X M



Značka převzata z díla E. Hintzeho, který kladl mistra do 17. století.

Literatura: Hintze IV, 378/1420.

64. M



Vyobrazení městského znaku ve značce odpovídá době před jeho polepšením. Tischer kladl mistra do doby kolem roku 1668. Bude však třeba přesvědčit se, zda se nejedná o značku falzátora i když díla takto označená jsou zastoupena ve významných sbírkách muzejních i soukromých.

Literatura: Huber, str.100-101, č.12; Tischer, 223/980.

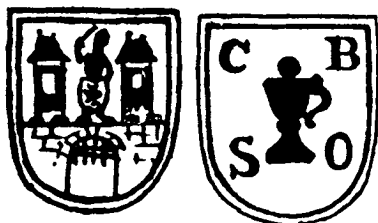
65. J a n H O L U B /Hans Taub/

Podle značky přijat za mistra roku 1653.



Literatura: Hintze IV, 379/1421; K.Ruhmann, Edelzinn aus der Sammlung Dr.K.Ruhmann, Innsbruck 1960, 56/116; Tischer, 222/976.

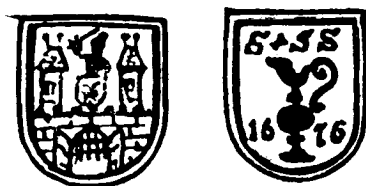
66. C B S O



Značka převzata z díla Tischerova, který podle datované a touto značkou opatřené křtitelnice v Nové Pace usoudil, že mistr žil kolem roku 1662.

Literatura: Soupis památek XXXI /1909/, str. 110-111; Tischer, 222/979.

67. S S S

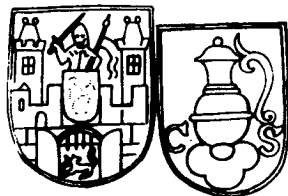


Značka převzata z díla Tischerova, který považoval rok 1676 ve značce za dobu přijetí za mistra.

Literatura: Tischer, 223/982.

68. K a š p a r S C H Ö D L  
/Caspar Schadl, Ssedl/

Oženil se dne 16. července roku 1679 s Kateřinou Otovou. Byl švagrem Jana Jiřího Wolfa, konváře na Malé Straně. Dne 15. září 1696 uzavřel další sňatek s Kateřinou Dorotou Kolbovou, která se ovdovělá v roce 1706 provdala za císaře Jana Kašpara Diebla /č. 71/.

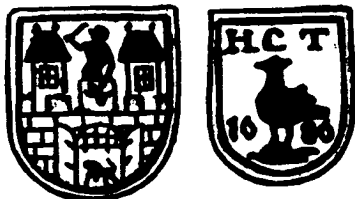


Tischer připsal značku mistrovi C S a kladl jej do doby kolem roku 1690.

Literatura: Hintze IV, 379/1424; Podlaha, PA XXVII /1915/, str. 183, PA XXVIII /1916/, str. 248, PA XXIX /1917/, str. 101, PA XXXIII /1923/, str. 178; Tischer, 223/983.

69. J a n K a r e l H O L U B /Hans Carl Taub/

Podle značky byl přijat za mistra roku 1686. Oženil se s Magdalenou. Bydlel v domě "U zlatého koflíku", později "U tří kalichů" v osadě svatého Michala. Pravděpodobně byl otcem cínaře Jana Františka Karla Holuba, který vykonal přísahu věrnosti na Novém Městě pražském 15. března 1731, kdy je jeho otec vzpomínán již jako mrtvý.



Značka převzata z díla Tischerova, který ji připsal mistrovi H C T .

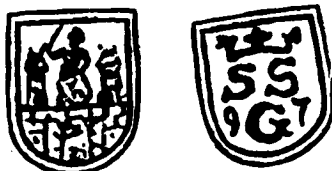
Literatura: Podlaha, PA XXXII /1920-21/, str. 122-123, PA XXXIV /1924-25/, str. 531; Tischer, 224/984.

70. S S G

Značka převzata z díla Tischerova, který podle značky udal rok 1697 jako dobu přijetí S S G za mistra. Patrně se jedná o to-



tožného mistra s č.2 ze Starého Města pražského. Není jasné, zda se Tischer dopustil v uvedení novoměstského znaku omylu, nebo zda mistr skutečně část svého života bydlel na Starém a část na Novém Městě pražském.



Literatura: Tischer, 224/986.

71. J a n K a š p a r D I E B L

/Johannes Caspar Diettel, Diebel, Diwel/

Do Prahy přišel z Karlových Varů a obdržel roku 1706 městské právo. Téhož roku se oženil s ovdovělou Kateřinou Schödlovou. Svědkem na svatbě byl spřízněný cínař Ondřej Diebel. Roku 1715 dodal Jan K. Diebl různé cínové nádoby pro svatovítský chrám. Zemřel dne 11. května roku 1720 ve věku 45 let.



Prvou značku připsal Tischer mistrovi I C D z doby kolem roku 1700. Druhá nebyla dosud v literatuře uvedena.

Literatura: Podlaha, PA XXVII /1915/, str. 231, PA XXVIII /1916/, str. 220, PA XXXIV /1924-25/, str. 526; Tischer, 224/987.

72. H C H

Snad člen císařské rodiny Holubovy.



Značka převzata z díla Tischerova, který podle ní označil rok 1706 jako dobu přijetí za mistra.

Literatura: Tischer, 225/989.

73. J o s e f J a n D I E B L /Diebel, Teibl/

Roku 1720 byl přijat za mistra /Sdělení Dr.J.Hráského/. Manželka Anna Kateřina.



Značka nebyla dosud v literatuře uvedena.

Literatura: Podlaha, PA XXVIII /1916/, str. 220.

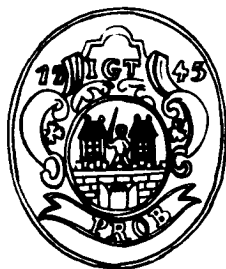
74. C B



Prvá značka převzata z díla Tischerova, který mistra kladl do doby kolem roku 1737. Patrně totožná s druhou, překreslenou přímo z materiálu, ve které však iniciály nejsou patrné.  
Literatura: Tischer, 225/988.

75. I G T

Podle značky byl přijat za mistra roku 1745.

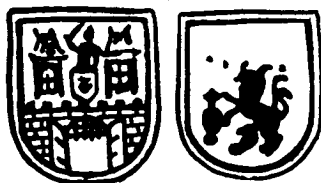


Značka nebyla dosud v literatuře uvedena.

76. ? ?

Značka převzata z díla Tischerova, který neuvedl bližší dobové zařazení.

Literatura: Tischer, 225/ 990



77. J a k u b J E L Í N E K /Gelinek/ ?

Oženil se dne 18. května roku 1756. Manželka Helena. Bydlel v Široké ulici v domě "U konvářů". Zemřel dne 6. cervence 1758 ve stáří 27 let.



Tischer připsal značku mistrovi J G a kladl jeho přijetí za mistra do roku 1753.

Literatura: Podlaha, PA XXVIII/1916/, str. 166, PA XXIX/1917/, str. 275; Tischer, 225/991.

78. J o s e f B E R G E R /Joseph Perger/

Podle značky byl přijat za mistra roku 1762. Oženil se dne 9. ledna 1763 s Annou Marií Altenbayerovou. Svědkem na svatbě byl cínař Ignác Hampl z Malé Strany. Bydlel v domě "U zlatého jelena" ve Svatopetrské čtvrti.



Druhá značka, pravděpodobně totožná s prvou, je převzata z díla Tischerova. Třetí z práce Huberovy.

Literatura: Huber, str. 58-59, č. 13, str. 100-101, č. 19; Podlaha, PA XXIX /1917/, str. 281, PA XXX /1918/, str. 52; Tischer, 226/994.

79. T a d e á š F A L C K /Thadeus Falke/

Roku 1776 dodal za 3 zl. v cínu vyrytý nápis na rakev světícího biskupa Josefa Pavla Seddelera.

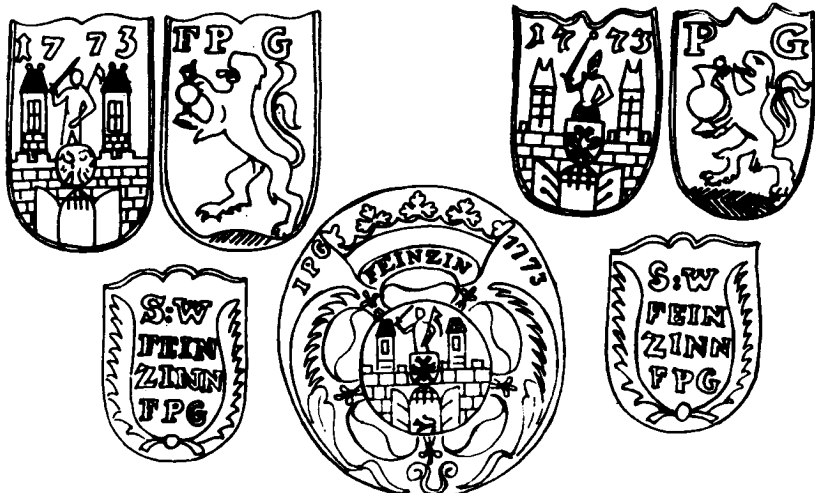
Značka převzata z díla Tischerova, který podle ní uvedl rok 1767 jako dobu přijetí za mistra.



Literatura: Podlaha, PA XXVIII /1916/, str. 223; Tischer, 226/ /995.

80. F i l i p G I L C H /Philipp Gillich, Gilich/

Podle značky byl roku 1773 přijat za mistra. Zemřel 27. listopadu 1798 ve věku 63 let.



Jde patrně o značky jednoho mistra, i když je Tischer kladl ke 2 - 3 různým osobám.

Literatura: Hintze IV, 380/1428; Huber, str. 58-59, č. 12; Podlaha, PA XXVIII /1916/, str. 224; Tischer, 226/996-997, 227/ /1003.

81. A n t o n í n G Ö T Z L

Dne 4. října 1777 se oženil s Anežkou Flinterovou /Frinterovou/. Byl otcem císaře Josefa Götzla st. ze Starého Města. Bydlel v domě "U Kozáků" č. 435 na Koňském trhu. Zemřel dne 25. března roku 1791 ve věku 40 let.



Značka převzata z díla Tischerova, který rok 1777 uvedl jako dobu jeho přijetí za mistra a rok 1804 označil za přibližné datum Götzlova úmrtí.

Literatura: Podlaha, PA XXVIII/1916/, str. 225, PA XXIX /1917/, str. 61; Tischer, 226/998.

82. I C D

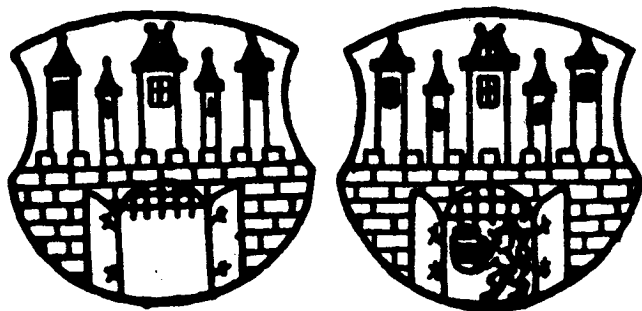
Autor křtitelnice v kostele sv. Jana Nepomuckého ve Skryšově.



Značka převzata z díla Tischerova, který kladl mistra do doby kolem roku 1775.

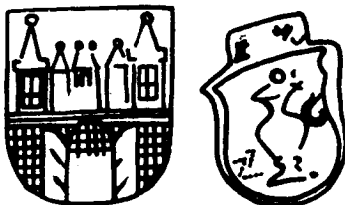
Literatura: Soupis památek, III /1898/, str. 110; Tischer, 227/999.

P R A H A  
M A L Ā S T R A N A



Městský znak Malé Strany  
před a po polepšení v roce 1657

83. F K ??/

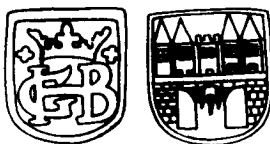


Tischer připsal značku mistrovi ? N a kladl jej do doby kolem roku 1594.

Literatura: Tischer, 207/870.

84. J a n J i ř í B O E H N E R /Behner, Benner/

Původem z Lehnice ve Slezsku. Roku 1650 obdržel městské právo na Malé Straně a 14. srpna téhož roku se oženil s Annou, vdovou po Martinovi Honsowitczovi. Dne 2. srpna roku 1651 křtil syna Jana Jiřího. Zemřel v roce 1666.

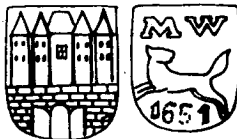


Značka nebyla dosud v literatuře uvedena.

Literatura: Podlaha, PA XXVII /1915/, str. 162-163.

85. M a r t i n W O L F

Dne 4. února roku 1652 se oženil s Alžbětou, vdovou po konváři Ondřeji Leichertovi z Malé Strany. Svědkem na svatbě byl cínař Mojžiš Kraus, měšťan z Malé Strany. Roku 1652 byl Martin Wolf kmotrem při křtu. Roku 1653 bydlel v domě "U Zlatého kříže" na Malostranském náměstí a byl starším pořádku konvářského.





Značka nebyla dosud v literatuře uvedena.

Literatura: V. Líva, Pražská města, Praha 1949. Ed. Berní rula 3, str. 116; Podlaha, PA XXVII /1915/, str. 188, XXXI /1919/, str. 166.

86. G S W

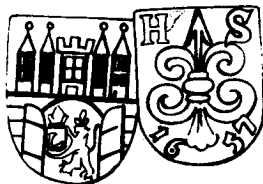


Značka převzata z díla Tischerova, který mistra kladl do doby kolem roku 1668.

Literatura: Tischer, 207/ 871.

87. Jan František ŠPAČEK /Stahr/

Podle značky byl roku 1657 přijat za mistra a patrně téhož nebo následujícího roku se oženil. Manželka Kateřina Ludmila. Jeho dílem byla mj. křtitelnice ve Strašicích z roku 1676.



Tischer připsal značku neznámému mistrovi, který žil okolo roku 1680.

Literatura: Podlaha, PA XXVII /1915/, str. 185, XXXI /1919/, str. 112, XXXIII /1923/, str. 347; Soupis památek IX /1900/, str. 139; Tischer, 207/874.

88. J a n J i ř í /Hans Georg/ W O L F

Podle značky byl roku 1667 přijat za mistra. Dne 27. října 1671 se oženil s Marií Magdalenou Ottovou. Byl švagrem cínaře Kašpara Schödlů z Nového Města /č.68/. Roku 1691, kdy se jeho dcera provdala za konváře Jana Ondřeje Poppa, hovoří se o J.J.Wolfovi již jako o mrtvém.



Značka nebyla dosud v literatuře uvedena.

Literatura: Podlaha, PA XXVII /1915/, str. 179, 188, PA XXXIII /1923/, str. 354.

89. O n d ř e j J a n D I E B L  
/Andreas Diebel, Täbling, Tybely/

Narodil se roku 1657. Podle značky byl přijat za mistra roku 1687 a téhož roku dne 28. září se oženil s Veronikou, dcerou po zemřelém konváři Bartoloměji Hančovi z Krupky. Svědkem na svatbě byl Bartoloměj Hanč, patrně bratr nevěstin. Roku 1702 /19. srpna/ byl O.J.Diebl kmotrem při křtu Vavřince, syna cínaře Jana M.Daticha. Dne 26.října roku 1720 se ovdovělý ženil znovu. Nevěstou byla Marie Barbora de Bossin. Svědkem Vojtěch Hanč, cínař z Malé Strany a Josef Diebl. Zemřel dne 11. srpna 1747 ve věku 90 let a byl pochován u svatého Jana pod Oborou.

Podle archívních zpráv zhotovil Ondřej Diebl v roce 1704 tabulku s nápisem na rakev děkana metropolitní kapituly Václava Bílka z Bilenberka za 3 zl. Roku 1710 obdržel podle účetní knihy metropolitního děkana za zhotovení 33 talířů z dodaných 138 liber cínu 12 zl. 51 kr., za vyrytí znaků na 56 talířích a mísách 1 zl. 22 kr. Dále za dodanou velikou mísu a konvici včetně cínu 8 zl. a za 4 stolní svícny 5 zl. 36 kr. Roku 1713 obdržel za

"pobití" zeleného džbánu cínem 21 kr. Roku 1716 zhotovil pro chrám svatovítský 6 velikých oltářních svícňů za 120 zl., 8 párů malých svícňů /po 8 zl./ za 64 zl., 12 párů mešních konviček s miskami /po 2 zl./ za 24 zl., 6 květináčů /po 2 zl./ za 12 zl. aj. Dále roku 1734 dodal 18 velikých hladkých svícňů ve váze 159 1/4 liber za 111 zl. 31 kr., 12 párů mešních konviček za 24 zl., kříž na umbellu za 12 zl., 6 párů květinových váz za 12 zl. aj. Dále roku 1737 pro týž chrám dodal 18 párů mešních konviček s tácky, pár po 2 zl. a 2 číše pro přijímající po 1 zl. 15 kr.



Tischer připsal značku mistrovi A I D a podle data ve značce uvedl rok 1687 jako dobu přijetí za mistra. Druhá značka, s výhradou, patřila rovněž Ondřeji J. Dieblovi. Tischer ji však připsal dalšímu mistrovi A I D a zařadil jej bez bližšího vrocení mezi mistry na přelomu 18. a 19. století. Další dvě značky nebyly dosud v literatuře uvedeny.

Literatura: Podlaha, PA XXVII /1915/, str. 66, 164, 186, 231, XXVIII /1916/, str. 221, XXXII /1920-21/, str. 287, XXXIII /1923/, str. 347, 350, XXXIV/1924-25/, str. 264; Tischer, 207/ /872, 210/889.

90. I B T / Jan Bartoloměj Tička ? /

Oženil se před rokem 1704. Manželka Eva. Kmotry při křtu jeho dětí byli císaři Ondřej Diebl a Jan Michal Datich. Byl otcem konváře Jana Ignáce Tičky /narozeného 27. prosince 1711/, kterému byl kmotrem u křtu významný barokní malíř Jan Jiří Heintsch. Pohroben 23. října 1716 ve stáří 43 let. Snad totožný s č. 91.

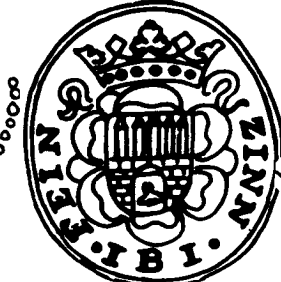
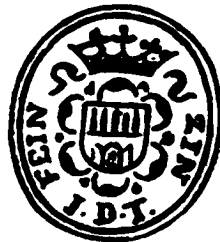


Značka převzata z díla Tischerova, který podle značky kladl dobu přijetí císaře za mistra do roku 1703.

Literatura: Podlaha, PA XXXI/1919/, str. 114; Tischer, 208/875.

91. I B T / Jan Bartoloměj Tička ? /

Snad člen rodiny Tičkovy. Totožný s č. 90?



První dvě značky převzaty z díla Tischerova, který je připsal mistrovi I B T z doby kolem roku 1780. Třetí značka nebyla dosud v literatuře uvedena.

Literatura: Tischer, 210/885.

92. A W H

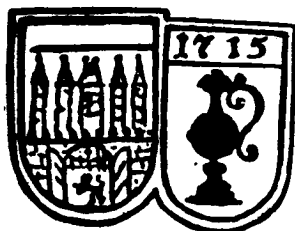
Snad člen cínařské rodiny Haintschovy.



Prvá značka převzata z díla Tischerova, který označil dobu přijetí konváře za mistra rokem 1706. Snad totožná s druhou nesfétnou značkou /Tischer, 207/873/, kterou Tischer připsal mistrovi A W H z doby kolem roku 1699. Třetí, patrně stejná s předchozími, je převzata z práce Hintzeho.

Literatura: Hintze IV, 379/1425; Tischer, 208/876.

93. ? ? ? I M D



Prvá značka převzata z díla Tischerova, který kladl dobu přijetí cínaře za mistra do roku 1715. Snad je značka totožná s druhou, překreslenou přímo z materiálu nebo s mistrem I M D /č. 96/ ?

Literatura: Tischer, 208/877, 209/879.

94. G T

Podle značky se stal mistrem roku 1721.



Obdobná značka v článku J.F.Svobody, Značený cín v západomoravských muzeích. Časopis společnosti přátel starožitností XXXVIII /1930/, č.1, str. 81 ad. Tab. I, č. 21.

95. I A L



Tischer četl iniciály ve značce na stejném předmětu, ze kterého je překreslena druhá značka mylně IAS/UPM i.č. 1880/, a kladl mistra do doby kolem roku 1722.

Literatura: Tischer, 208/878.

96. I M D



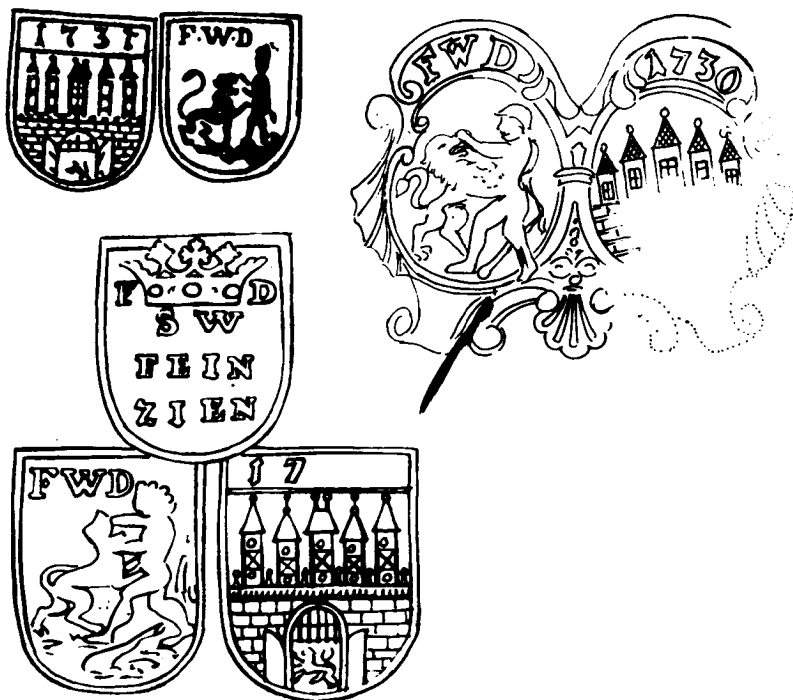
Značka převzata z díla Tischerova, který kladl mistra do doby kolem roku 173?. Srovnej č. 93.

Literatura: Tischer, 209/879.

97. František Václav DIEBL .

/Franz Wentzel Diebel, Diebell/

Narodil se roku 1706 a roku 1730 obdržel městské právo na Malé Straně. Podle značky byl téhož roku přijat za mistra a oženil se s Kateřinou Dorotou. Kmotrem jeho dětí byl Leopold Nedvídek, cínař na Starém Městě /č.20/. Bydlel ve vlastním domě "U zlatého raka". Roku 1733 dodával zařízení pro arcibiskupský palác v Praze a roku 1735 pracoval pro svatovítský chrám. Zemřel dne 3. května 1763 ve věku 57 let a pohřben byl u svatého Václava.



Prvá značka převzata z díla Tischerova, který kladl přijetí cínaře za mistra do roku 1731. Druhá a třetí značka nebyly dosud v literatuře uvedeny.

Literatura: Podlaha, PA XXVII /1915/, str.164, XXXIV /1924-25/, str. 264; Podlaha, Výtah z účtů arcib. pražského Manderscheida na zařizení residence roku 1733. PA XXVIII /1916/, str. 93; Tischer, 209/880.

98. T o m á š I. H A I N T S C H

Byl přijat za mistra před rokem 1731.  
Bydlel v domě "U Konváře". Kmotrem při křtu dětí byl František Diebl, cínař z Malé Strany. Zemřel 13. dubna 1742 ve věku /45?/ let, nebo byl totožný se synem konváře Vojtěcha Haintsche, narozeného dne 10. prosince 1703 ?



Značka nebyla dosud v literatuře uvedena.

Literatura: Podlaha, PA XXVII /1915/, str. 168, PA XXXIV /1924-25/, str. 272.

99. I I T /Jan Ignác Tička ?/

Narozen 27. prosince 1711  
v rodině malostranského  
konváře Jana Bartoloměje  
Tičky /č.90,91/. Podle znač-  
ky přijat za mistra roku  
1735. Zemřel 8. září 1789  
ve věku 78 let.





Tischer uvedl chybně v kresbě značky rok 1755 jako dobu přijetí za mistra.

Literatura: PA XXVII /1915/, str. 186, XXXI /1919/, str.114, XXXIII /1923/, str. 349; Tischer, 209/883.

#### 100. I g n á c H A M P L

Podle značky byl přijat za mistra roku 1760 a téhož nebo následujícího roku se oženil. Manželka Helena. Bydlel v domě mečíře Sstaba.



Prvou značku připsal Tischer mistrovi I H. Druhou značku uvedl u mistra I H /Josefa Holtzingerera, č. 21/.

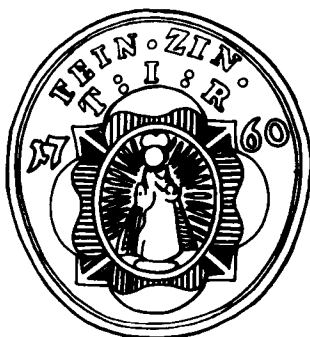
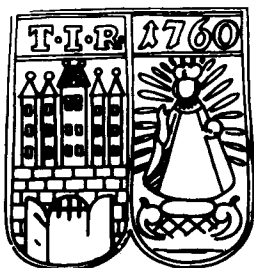
Literatura: Podlaha, PA XXX/1918/, str. 60; Tischer, 209/882.

#### 101. T o m á š R I X Y

Roku 1760 byl přijat za mistra a 14. května téhož roku se oženil s vdovou Marií Annou Faltovou. Bydlel v domě u Lordschů. Byl otcem Františka Rixyho, cínaře na Starém Městě /č. 38/.

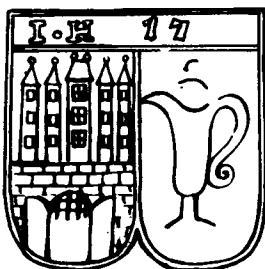
Prvou značku připsal Tischer mistrovi J J R a rovněž datum ve značce četl mylně 1731. Druhou značku uvedl s výhradou u mistra T J R ve Slavkově. Na jiném místě zaznamenal Tomáše Rixyho z Malé Strany, bez uvedení značky, s údajem o přijetí za mistra v roce 1761.

Literatura: Podlaha, PA XXVII /1915/, str. 180, PA XXXIII /1923/, str. 176, Tischer, 209/881,245/1066, 226/993



102. I H /snad člen rodiny Haintschevy/?/

Podle letopočtu ve značce byl přijat za mistra roku 1777



Značka nebyla dosud v literatuře uvedena.

103. I H ?

Podle letopočtu ve značce přijat za mistra roku 1777



Značka nebyla dosud v literatuře uvedena.

104. ?



Značka převzata z díla Tischerova, který podle ní označil jako  
dobu přijetí za mistra rok 1777

Literatura: Tischer, 209/884.

105. J a n T U R E K

viz č. 41

# PRAHA

## BEZ BLIŽŠÍHO URČENÍ

106. R E N O L D

Patrně člen rodiny /Jakub a syn Václav/, která žila na přelomu 18. a 19. století na Starém Městě pražském.

S RENO  
OB ZINN

Značka nebyla dosud v literatuře uvedena.

Literatura: Tischer, 200/789, 203/ 814.

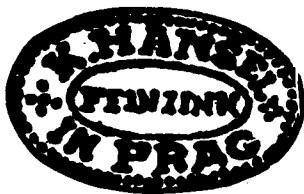
107. A. F E I L E R

V 70. a 80. letech na Novém Městě.



Značky nebyly dosud v literatuře uvedeny.

108. K. H N S E L



Značka převzata s díla Tischerova, který ji řadí k mistrům na Starém Městě.

Literatura: Tischer, 201/802

109. K a r e l K R Á L

Byl setím Josefa Schellera, majitele cínařství v Husově ulici na Starém Městě, s jehož dezerou Annou /+ 10. ledna 1936/ se oženil dne 17. června 1899. Měl dílnu na Královských Vinohradech v Balbínově ulici č. 16 a vyráběl užitkové nádobí zejména pro vybavení klášterů /např. kláštera milosrdných bratří v Praze/. Otec cínaře Františka Krále /č. 110/. Zemřel roku 1949.



ZHOTOVIL

K. KRÁL

PRAHA  
KR. VINOHRADY

C I N A Ř

Λ

K O N V A Ř

Literatura: Tischer, 120/413.

110. F r a n t i š e k K R Á L

Narodil se dne 8. dubna 1909 v rodině vinohradského cínaře Karla Krále a jeho ženy Anny, rozené Schellerové, dcery cínaře Josefa Schellera z Husovy ulice na Starém Městě pražském. Vyučil

L. P.

1 9 2 7 .



F. K.

se v dílně svého otce v Balbínově ulici č. 16 a v roce 1926 složil tovaryšské zkoušky. Poté spolupracoval se svým otcem až do doby válečného nasazení. Po roce 1945 převzal otcovu dílnu. Vyráběl různé cínové nádoby a od roku 1962, kdy vstoupil do Svazu výtvarných umělců /sekce restaurátorské/ - věnoval se převážně opravám křtitelnic a jiných cínových předmětů. Zemřel dne 6. srpna 1969, jako poslední pražský cínař.

Literatura: Stará, Zemřel mistr František Král. Umění a řemesla 1970/2, str. 55.

### 111. UMĚLECKÁ ŘEMESLA

Značky používané od roku 1971 na nově zhotovované cínové výrobky.



### 112. VÝTVARNÁ ŘEMESLA

Značka používaná od roku 1972 na nově zhotovované cínové předměty a kopie.



## ZÁVĚREČNÉ SLOVO

Katalog obsahuje pouze jména a údaje o mistrech, jejichž konvářské značky mohly být zjištěny, a to ať již poznáním z autopsie přímo na předmětech, popřípadě razidlech, nebo převzetím ze záznamu v literatuře /Tischer, Hintze, Huber, Svoboda/.

Mistry jsem v katalogu zařadila podle měst, k jejichž cechu náleželi /Staré Město, Nové Město, Malá Strana a ostatní, popřípadě blíže neurčení/ a podle data nebo alespoň přibližné doby jejich přijetí za mistra. Bylo-li datum u více osob shodné, pak následují v abecedním pořádku. Jména jednotlivých mistrů jsou zaznamenávána vždy nejprve v českém, nebo nejužívanějším znění. V závorce jsou uvedeny další varianty, i když při nejednotnosti starého pravopisu nelze počítat s tím, že jedná o úplný výčet všech používaných tvarů. Je-li u jména otazník, pak je značka připsána mistrovi pouze s výhradou.

Uvedené údaje o konvářově životě nemají být souhrnným výčtem současných vědomostí, ale chtějí především pomoci k dobovému a společenskému zařazení mistra. Jde zejména o data narození a úmrtí, popřípadě dobu přijetí konváře za mistra, nebo datum získání městského práva. Společenské postavení cínaře a jeho příbuzenské i přátelské vztahy osvětluje mnohdy jméno nevěsty a její rodiny. Jména svatebních svědků a kmotrů dětí jsou uváděna pouze tehdy, jde-li o konváře nebo v jiné souvislosti významné osobnosti. Nejsou zaznamenávány údaje o narození a



umrtí dětí, mimo zjištěná jména synů, kteří byli pokračovateli v řemesle otcově, a dcer provdaných za příslušníky otcova cechu. Poznámka o díle je uvedena pouze v případě, bylo-li možno zjistit konkrétní větší objednávky nebo práce, vynykající se běžnému užitkovému rázu /křtitelnice, rakve aj./ Přednostně jsou uvedeny značky překreslené přímo z materiálu a není-li uvedeno jinak, jsou provedeny přibližně ve dvojnásobném zvětšení skutečné velikosti. U značek převzatých je vždy poznamenána literatura, ze které byly čerpány, a jejich velikost souhlasí s předlohou. Tam, kde byla zjištěna nevysvětlená rozdílnost mezi značkou překreslenou jednoho a téhož mistra a v literatuře uvedenou, jsou zařazeny vedle sebe obě varianty.

V legendě ke značce je heslovitě poznamenáno Tischerovo připsání značky a základ jeho údajů o konváři, popřípadě současná revize těchto názorů, nevyplyne-li přímo z údajů katalogu.

U každého jednotlivého mistra je uvedena literatura, kde je zmiňován a ke které bylo při tvorbě katalogu přihlédnuto.

V archívních pramenech se vyskytuje přibližně do konce 16. století převážně označení konvář /Kannengiesser, canulator, canularius, qui canulas fundit, Kanner, konwar/, ale od 17. století je téměř důsledně užíváno slova cínař /Zinngieser/. V katalogu nejsou tato označení brána historicky dobově, ale z důvodů stylistických střídána.

Tato práce o konvářských značkách pražských mistrů je částí materiálu shromážděného k připravované větší studii o českém cínařství.

Impulsem tohoto vydání byla potřeba praktické příručky jak v řadách muzejních pracovníků, tak i u soukromých sběratelů. Za umožnění studia materiálu sbírek cínových předmětů v pražských muzejních ústavech děkuji vědeckým pracovníkům a správcům deponitáře Městského muzea, Národního muzea a Uměleckoprůmyslového muzea, kteří s porozuměním a ochotou mně vycházeli vstříc.

Zvláště pak PhDr. Josefu Hráskému ze Státního židovského muzea patří můj upřímný dík za zájem, s jakým celou práci pročetl a nezištně, přátelsky cennými radami přispěl k jejímu zdokonalení.

Autorka



Barokní cínová konvice hruškovitého tvaru s hubičkou, vyrobená v dílně pražského, malostranského konváře Tomáše Rixyho. Datování: rok 1766. Rozměry: v. 265 mm. Uloženo v historicko-archeologickém oddělení Historického muzea Národního muzea v Praze, inv.čís. 68 301.

P O Z N Á M K Y

konvářští mistři Starého Města pražského



POZNÁMKY

konvářští mistři Nového Města pražského



POZNÁMKY

konvářští mistři z Malé Strany





## JMENNÝ REJSTŘÍK KONVÁŘSKÝCH MISTRŮ

Mistr:	čís.kat.	str.
A P H	61	49
A W H	92	65
Ballauf Ignác	33	29
Bauer Zachariáš	/27/	25
Bayer Jiří	/16/	19
Bayer Pavel Ignác	/12/	18
Berger Josef	78	56
Boehner Jan Jiří	84	60
Brandel Jan Nepomuk	/36/	31
Brandl Josef	36	31 ad.
C B	74	54 ad.
C B S O	66	51
C F /I/	22, 23	23
C S	7	15
z Cymperka Bartoloměj	55	46 ad.
z Cymperka Brikcí	/55/, /58/	46,48
Datich Jan Michal	/89/, /90/	62,64
Diebl František Václav	97, /98/	67 ad.
Diebl Jan Kašpar	/68/, 71	51,53
Diebl Josef Jan	73, /89/	54,62
Diebl Karel	/17/	20
Diebl Ondřej	/17/, 71	20,53
Diebl Ondřej Jan	89	62 ad.
Eisdorf Josef I.	17	20

Mistr:	čís.kat.	str.
Eisdorf Václav Timoteus /David?/	/17/, 28	20,26
Ekhart Jan	16	19
Ernst Josef Vojtěch	34	30
Ernst Karel	/29/,/34/	27,30
Extel Martin	42	37
Falck Tadeáš	/38/, 79	34,56 ad.
Feiler A.	107	72
Fetter Eliáš	5	14
Foerster /viz Fetter Eliáš.		
Gilch Filip	/41/,/48/,80	35,41,57
Götzl Antonín	/41/,/44/,81	35,37,58
Götzl Josef	44, /49/,/81/	37 ad.,41,58
Götzl Josef ml.	49	41
Götzl Václav	/44/	38
G S T	40	35
G T	94	66
G S W	86	61
Haintsch Tomáš I.	98	68
Haintsch Vojtěch	/98/	68
HAMPL Ignác	/78/,100	56,69
Hanč Bartoloměj	/8 /	62
Hanč Vojtěch	/89/	62
Hansel K.	108	73
H C H	72	54
H C T	69	52
Holub Jan	65	50 ad.
Holub Jan František Karel	/69/	52
Holub Jan Karel	69	52
Holzienger Josef	21, /100/	22,69
H S	13	18
Hultzinger Josef /viz Holzinger Josef/		
Hymmer Mathes	59	48 ad.
I A ?	32	28 ad.
I A L	95	66
I A S	/95/	66
I B T	90,91	64 ad.
I C D	82	58
I C E	29	27

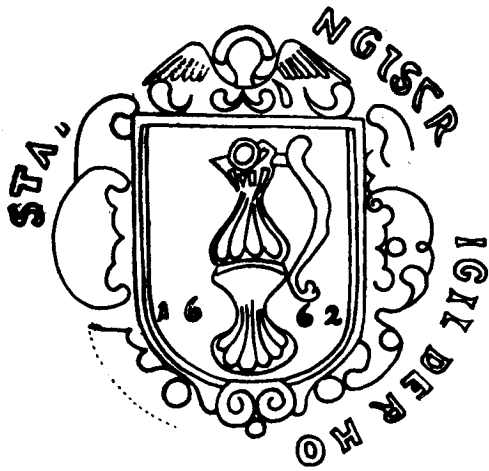
Mistr:	čís.kat.	str.
I G	62	49 ad.
I G T	75	55
I H	102	70
I H ?	103	70
I I T	99	68 ad.
I M D	93, 96	65,66
I M A	26	25
Jaroslav	3	14
Jelínek Jakub	77	55 ad.
Kameník Adam	54	46
Karban Řehoř	/52/	45
Kersten Jan Christlieb	35	30 ad.
Kerw /viz Kameník Adam/		
Korb Karel	8	16
Král František	/109/, 110	73, 74 ad.
Král Karel	109, /110/	73, a1.,74
Kraus Mojžiš	/85/	60
Křička Bítýšky Vavřinec	/54/	46
K V	15	19
Leichert Ondřej	/85/	60
Lantner Jan	/12/	18
M	64	50
Mitterbacher Josef	31, /37/	27 ad.,32
Mitterbacher Karel	46	39 ad.
Mitterbacher Samuel Josef	37, /46/	32 ad.,39
Mrkvička Jan	53, /56/	45 ad.,47
Mrkvička Václav	1, /52/,/53/	13,45
Mrkvička Václav ml.	56, /57/	47,48
M S	18	20
M S	30	27
M W	57	48
? N	83	60
Nedvídek Leopold A.	/19/,20,/97/	21 ad.,67
Pfundt Franz	/24/	24
Pfundt Jan F.	24	24
Popp Jan Ondřej	/88/	62

Mistr:	čís.kat.	str.
Renold	106	72
Richter Ignác	16	19
Risspler Ezechiáš F.	9, /12/	16,18
Risspler Ignác A.	27	25 ad.
Risspler Josef Antonín	19, /20/	21
Rixy František	38, /44/, /47/, /101/	34,37 ad., 40,69
Rixy František Seraf.	47	40
Rixy Tomáš	101	69 ad.
Saenger František	45, /48/	38 ad., 41
Saenger Vilém	/45/	38
Scheller Josef	51, /50/, /109/, /110/	42 ad., 73, 74
Scheller Josef Antonín	50, /51/	42
Schödl Kašpar Ondřej	/9/, 68, /88/	16, 51 ad.,
Schönfeld Friedrich Michael	/9/	16 <sup>62</sup>
Schröder Konrad	12	18
Schrötter Jan	6	15
Schultz Samuel Friedrich	25, /32/	24 ad., 28
S S G	2, 70	13, 52 ad.
S S S	67	51
Satoppr Jiří Bedřich	11, /12/	17, 18
Stahr Jan František /viz Špaček Jan František/		
Strofer Martin	18	.20
Špaček Jan František	87	61
Tattich /viz Datich/		
Taub Hans /viz Holub Jan/		
Taub Hans Carl /viz Holub Jan Karel/		
Tička František	/42/, /43/, /45/	37, 38
Tička Jan Bartoloměj	90, 91	64 ad.
Tička Jan Ignác	/90/, 99	64, 68 ad.
Tička Josef	43	37
Titschka /viz Tička/		
Trost Josef	/44/	38
Turek Jan	41, /48/, /105/	35 ad., 41, 71
Turek Jan Nepomuk	48	41
Tybely /viz Diebl/		

Mistr:	čís.kat.	str.
Umělecká řemesla	111	75
Výtvarná řemesla	112	75
? W	14	19
W M /viz M W /		
Weys Daniel	58	48
Weysich Daniel /viz Weys Daniel/		
Wolf Jan Jiří	/68/, 88	51,62
Wolf Martin	85	60 ad.
W S	60	49
X M	63	50
?	4	14
? X ?	10	17
? ?	22 /23?/	23
? ? ?	39	35
? ?	76	55
? ? ? /viz I M D /	93	65
?	104	71

O b s a h :

Poslání 4. svazku knihovny . . . . .	3
Všeobecně o konvářských značkách pražských mistrů . . . . .	5
Konvářské značky mistrů Starého Města pražského . . . . .	12
Konvářské značky mistrů Nového Města pražského . . . . .	44
Konvářské značky mistrů z Malé Strany . . . . .	59
Konvářské značky pražských mistrů (bez bližšího určení) . . . . .	72
Závěrečné slovo . . . . .	76
Jmenný rejstřík konvářských mistrů . . . . .	85



Dagmar S t a r á

KONVÁŘSKÉ ZNAČKY PRAŽSKÝCH MISTRŮ

prvé vydání  
KNIŽNICE OBLASTNÍHO MUZEA V ROZTOKÁCH svazek 4

Redakční rada: V.Matějová, L.Skružný

Kresby: Václav Egner

Recenze: Josef Hráský

Obálka a grafická úprava: Ludvík Skružný

Vydalo: Středočeské muzeum v Roztokách u Prahy  
a Ústřední muzeologický kabinet Národního  
muzea v Praze

Tisk: Středočeské tiskárny, Praha, Klimentská 10

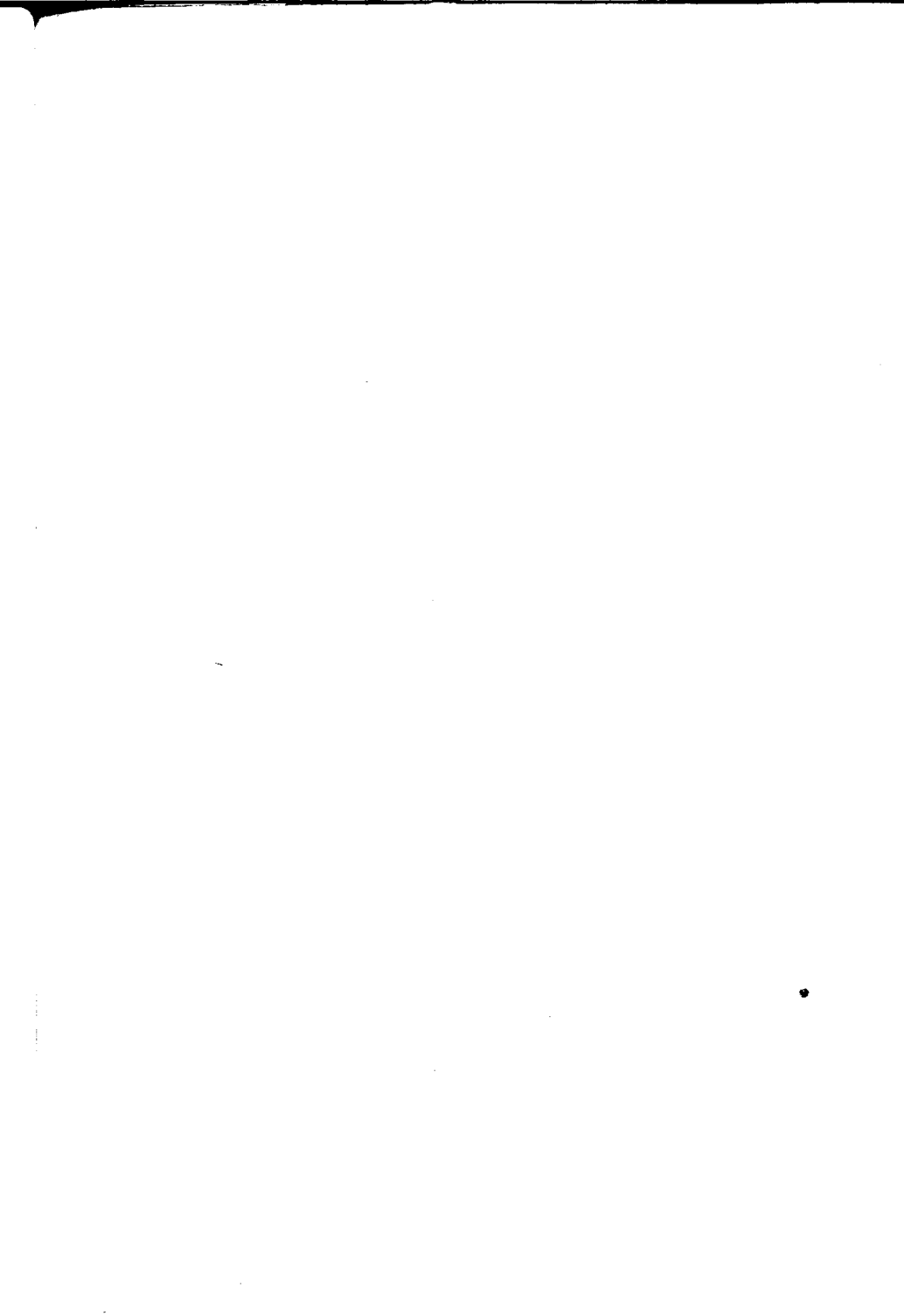
Povoleno odborem kultury SKNV č.j.kult.1494/73

Náklad: 2000 výtisků

Cena:

Kčs 12 - - 4







**KNIŽNICE STŘEDOČESKÉHO MUZEA**

**V ROZTOKÁCH U PRAHY - sv. 4**